

ที่ LTS. 018/2568

วันที่ 14 สิงหาคม 2568

เรื่อง การวิเคราะห์และคำอธิบายของฝ่ายจัดการสำหรับงวดสามเดือนสิ้นสุดวันที่ 30 มิถุนายน 2568

(ชี้แจงข้อมูลเพิ่มเติมตามที่ตลาดหลักทรัพย์ฯ สอบถาม)

เรียน กรรมการและผู้จัดการตลาดหลักทรัพย์แห่งประเทศไทย

### บทสรุปผู้บริหาร

ภาพรวมผลการดำเนินงานของไตรมาส 2/2568 ยังคงมีรายได้ด้านธุรกิจที่เกี่ยวข้องกับ IT SOLUTION สำหรับ DATA CENTER อย่างต่อเนื่อง ผลประกอบการโดยรวมใกล้เคียงกับไตรมาสก่อนหน้า ในไตรมาสนี้มีการส่งมอบสินค้าสำหรับโครงการขนาดใหญ่สำหรับหน่วยธุรกิจด้านอุปกรณ์ไฟส่องสว่างเพิ่มเติม

ทั้งนี้เมื่อเปรียบเทียบกับผลการดำเนินงานของไตรมาสนี้ 2/2568 เทียบกับไตรมาสเดียวกันในปีก่อนหน้า 2/2567 ถือว่ามีการเติบโตในด้านยอดขายและกำไรสุทธิ ที่เพิ่มมากขึ้นจากรายได้ด้านธุรกิจ IT SOLUTION

### เหตุการณ์ที่สำคัญ

เมื่อวันที่ 19 มิถุนายน 2568 บริษัท ฯ ได้เข้าซื้อกิจการของบริษัท อี.เอ็น. ซ็อฟท์ จำกัด ซึ่งเป็นบริษัทที่ดำเนินกิจการด้านวิศวกรรมบริหารติดตั้งคอมพิวเตอร์พร้อมระบบซอฟต์แวร์ ในอัตราร้อยละ 100 โดยการออกหุ้นเพิ่มทุนมูลค่า 214.4 ล้านบาท ดังนั้นในการจัดทำงบการเงินระหว่างกาลสำหรับงวดหกเดือน สิ้นสุดวันที่ 30 มิถุนายน 2568 ได้มีการจัดทำงบการเงินรวมและมีการรวมผลประกอบการสำหรับ 12 วัน ( ตั้งแต่วันที่ 19 – 30 มิถุนายน 2568) อยู่ในงบการเงินรวมของบริษัท ฯ ด้วย

### ผลการดำเนินงาน

ภาพรวมผลการดำเนินงานของไตรมาส 2/2568 ผลประกอบการโดยรวมใกล้เคียงกับ ไตรมาสที่ 1/2568 โดยมีกำไรเบ็ดเสร็จสำหรับงวดจำนวน 20.4 ล้านบาท เมื่อเทียบกับไตรมาสที่ 1/2568 ที่จำนวน 18.4 ล้านบาท ซึ่งเพิ่มขึ้น 2 ล้านบาท คิดเป็นร้อยละ 10.7 ในขณะที่ผลประกอบการสำหรับงวด 6 เดือน ปีปัจจุบัน เทียบกับ งวดเดียวกันปีก่อนหน้า มีกำไรเพิ่มขึ้น โดยปีปัจจุบันมีกำไรเบ็ดเสร็จสำหรับงวด 6 เดือน จำนวน 38.8 ล้านบาท เมื่อเปรียบเทียบกับผลการดำเนินงานในงวดเดียวกันสำหรับปีก่อนหน้า ที่จำนวน 32.3 ล้านบาท เพิ่มขึ้น 6.5 ล้านบาท คิดเป็นลดลงร้อยละ 20

### ฐานะการเงิน

ณ วันที่ 30 มิถุนายน 2568 สินทรัพย์รวม อยู่ที่จำนวน 967.6 ล้านบาท ซึ่งเมื่อเทียบกับสิ้นปี 2567 ซึ่งเพิ่มขึ้นจำนวน 472.2 ล้านบาท คิดเป็นร้อยละ 95.3 ซึ่งการเพิ่มขึ้นนี้เป็นสาระสำคัญนี้เกิดจาก การจัดทำงบการเงิน

คำอธิบายและการวิเคราะห์ผลการดำเนินงาน

รวมกับ บริษัท อี.เอ็น. ซ็อฟท์ จำกัด จำนวน 228.4 ล้านบาท ทั้งนี้สัดส่วนสินทรัพย์รวมของ บริษัท อี.เอ็น. ซ็อฟท์ จำกัด คิดเป็นสัดส่วนร้อยละ 23 ของงบการเงินรวม รายการสินทรัพย์ที่เพิ่มขึ้นสำหรับไตรมาส ที่ 2/2568 ได้แก่

**ลูกหนี้การค้า** จำนวน 164.6 ล้านบาท คิดเป็น ร้อยละ 77.6 ส่วนหนึ่งมาจากยอดขายของงาน COMMISSIONING DATA CENTER ซึ่งมีการให้จำนวนวันเครดิตยาวกว่าลูกหนี้การค้ารายย่อยทั่วไป รวมถึงลูกหนี้การค้าจากส่วนของ บริษัท อี.เอ็น. ซ็อฟท์ จำกัด โดยลูกหนี้ดังกล่าวเป็นลูกหนี้การค้าที่ยังไม่ถึงกำหนดชำระ

ทั้งนี้ บริษัทมีการบริหารจัดการสภาพคล่องให้มีประสิทธิภาพ โดยสามารถบริหารจำนวนวันเครดิตทางด้านเจ้าหนี้การค้าให้มีระยะเวลาที่ยาวขึ้นด้วยเช่นกัน ดังจะเห็นได้จากการเพิ่มขึ้นของ **เจ้าหนี้การค้าและเจ้าหนี้อื่น** จำนวน 98.5 ล้านบาท หรือ ร้อยละ 144.9 จากสิ้นปี 2567

**ด้านส่วนของผู้ถือหุ้น** จำนวน 590 ล้านบาท เพิ่มขึ้นจากสิ้นปี 2567 เป็นจำนวน 253.2 ล้านบาท หรือ ร้อยละ 75 จากการเพิ่มทุนจำนวน 214.4 ล้านบาท เพื่อซื้อกิจการของบริษัท อี.เอ็น. ซ็อฟท์ จำกัด และกำไรสะสมที่เพิ่มขึ้นอันเนื่องมาจาก ผลกำไรจากการดำเนินงานของไตรมาสปัจจุบัน จำนวน 20.4 ล้าน

ในภาพรวม บริษัท ยังคงดำเนินนโยบายด้านการเงินด้วยความระมัดระวัง โดย **อัตราส่วนหนี้สินต่อทุน** สำหรับไตรมาส 2/2568 ใกล้เคียงในอัตราที่ต่ำคือ 0.64 เท่า

**ผลการดำเนินงาน เปรียบเทียบรายไตรมาส**

งบกำไรขาดทุน และกำไรขาดทุนเบ็ดเสร็จอื่น	ไตรมาส 2/2568	ไตรมาส 1/2568	เพิ่มขึ้น (ลดลง )	%QoQ ไตรมาส 2/2567	เพิ่มขึ้น (ลดลง)	%YoY	
รายได้จากการขายและการให้บริการ	133.8	127.8	6.0	4.7	80.2	53.6	66.8
ต้นทุนขายและการให้บริการ	87.4	84.7	2.7	3.2	42.5	44.9	105.6
<b>กำไรขั้นต้น</b>	<b>46.4</b>	<b>43.1</b>	<b>3.3</b>	<b>7.7</b>	<b>37.7</b>	<b>8.7</b>	<b>23.1</b>
รายได้อื่น	0.2	0.10	0.1	70.0	0.3	(0.1)	(43.3)
กำไร (ขาดทุน) จากการเปลี่ยนแปลง ในมูลค่ายุติธรรมของหนี้สินอนุพันธ์	(0.3)	0.3	(0.6)	(200.0)	0.01	(0.3)	(3,100.0)
<b>กำไรก่อนค่าใช้จ่าย</b>	<b>46.3</b>	<b>43.5</b>	<b>2.8</b>	<b>6.4</b>	<b>38.0</b>	<b>8.3</b>	<b>21.7</b>
ค่าใช้จ่ายในการขาย	7.0	5.6	1.4	25.0	5.6	1.4	25.0
ค่าใช้จ่ายในการบริหาร	12.7	13.6	(0.9)	(6.6)	10.2	2.5	24.5
<b>กำไรก่อนต้นทุนทางการเงินและภาษีเงินได้</b>	<b>26.6</b>	<b>24.3</b>	<b>2.3</b>	<b>9.3</b>	<b>22.2</b>	<b>4.4</b>	<b>19.6</b>
ต้นทุนทางการเงิน	1.0	1.0	-	-	0.8	0.2	25.0
<b>กำไรก่อนภาษีเงินได้</b>	<b>25.6</b>	<b>23.3</b>	<b>2.3</b>	<b>9.7</b>	<b>21.4</b>	<b>4.2</b>	<b>19.4</b>
ค่าใช้จ่ายภาษีเงินได้	5.2	4.9	0.3	6.1	4.5	0.7	15.6
<b>กำไรสำหรับงวด</b>	<b>20.4</b>	<b>18.4</b>	<b>2.0</b>	<b>10.7</b>	<b>16.9</b>	<b>3.5</b>	<b>20.5</b>

ผลการดำเนินงาน เปรียบเทียบงวด 6 เดือน

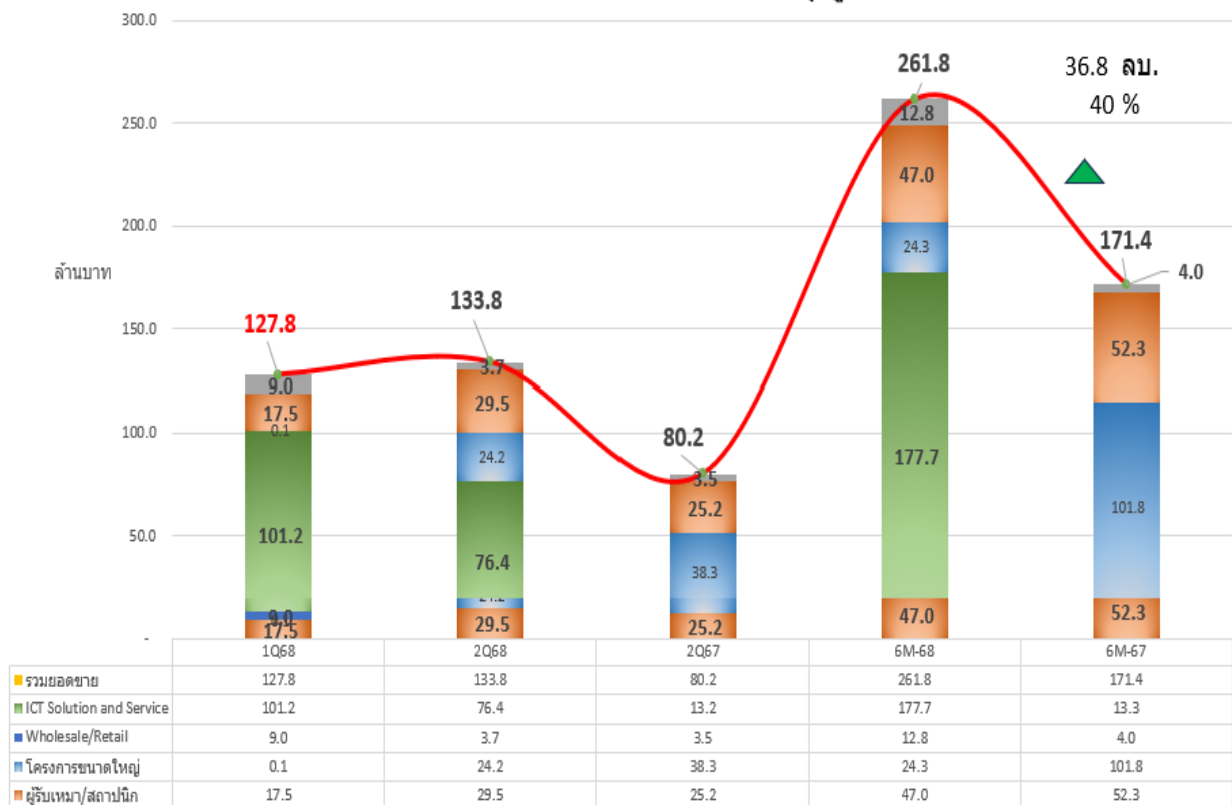
งบกำไรขาดทุน และกำไรขาดทุนเบ็ดเสร็จอื่น	6M 2568	6M 2567	เพิ่มขึ้น (ลดลง)	%YoY
รายได้จากการขายและการให้บริการ	261.8	171.4	90.4	52.7
ต้นทุนขายและการให้บริการ	172.2	101.9	70.3	69.0
<b>กำไรขั้นต้น</b>	<b>89.6</b>	<b>69.5</b>	<b>20.1</b>	<b>28.9</b>
รายได้อื่น	0.3	0.5	(0.2)	(40.0)
กำไร (ขาดทุน) จากการเปลี่ยนแปลง ในมูลค่ายุติธรรมของหนี้สินอนุพันธ์	(0.1)	0.1	(0.2)	(200.0)
<b>กำไรก่อนค่าใช้จ่าย</b>	<b>89.8</b>	<b>70.1</b>	<b>19.7</b>	<b>28.1</b>
ค่าใช้จ่ายในการขาย	12.6	10.5	2.1	20.0
ค่าใช้จ่ายในการบริหาร	26.3	17.6	8.7	49.4
<b>กำไรก่อนต้นทุนทางการเงินและภาษีเงินได้</b>	<b>50.9</b>	<b>42.0</b>	<b>8.9</b>	<b>21.2</b>
ต้นทุนทางการเงิน	2.0	1.5	0.5	33.3
<b>กำไรก่อนภาษีเงินได้</b>	<b>48.9</b>	<b>40.5</b>	<b>8.4</b>	<b>20.7</b>
ค่าใช้จ่ายภาษีเงินได้	10.1	8.5	1.6	18.8
<b>กำไรสำหรับงวด</b>	<b>38.8</b>	<b>32.0</b>	<b>6.8</b>	<b>21.3</b>
<b>กำไร (ขาดทุน) เบ็ดเสร็จอื่น</b>				
กำไรจากการวัดมูลค่าใหม่ของภาวะผูกพัน ผลประโยชน์พนักงาน		0.4	(0.4)	100.0
ค่าใช้จ่ายภาษีเงินได้เกี่ยวกับการวัดมูลค่าใหม่ ของภาวะผูกพันผลประโยชน์พนักงาน		(0.1)	0.1	100.0
<b>กำไรเบ็ดเสร็จรวมสำหรับงวด</b>	<b>38.8</b>	<b>32.30</b>	<b>6.5</b>	<b>20.1</b>

**รายได้จากการขายและบริการ**

- รายได้ สำหรับไตรมาส 2/2568 อยู่ที่จำนวน 133.8 ล้านบาท เมื่อเทียบกับปีก่อนหน้าที่ 80.2 ล้านบาท เพิ่มขึ้น 53.6 ล้านบาท คิดเป็นร้อยละ 66.8 ซึ่งมาจากการเพิ่มขึ้นของรายได้จากงาน IT SOLUTION สำหรับ DATA CENTER และโครงการขนาดใหญ่ที่มีการส่งมอบสินค้าเพิ่มเติมตามแผนงานการก่อสร้างของโครงการขนาดใหญ่สำหรับหน่วยธุรกิจอุปกรณ์ไฟฟ้าส่องสว่าง

โดยในไตรมาสนี้ มีการรับรู้รายได้ของงาน COMMISSIONING DATA CENTER จำนวน 76.4 ล้านบาท และรายได้จากโครงการขนาดใหญ่หน่วยธุรกิจอุปกรณ์ไฟฟ้าส่องสว่าง จำนวน 24.2 ล้านบาท

**รายได้จากการขายและบริการ - จำแนกตามกลุ่มลูกค้า**



**ต้นทุนขายและการให้บริการ / กำไรขั้นต้น / อัตรากำไรขั้นต้น**

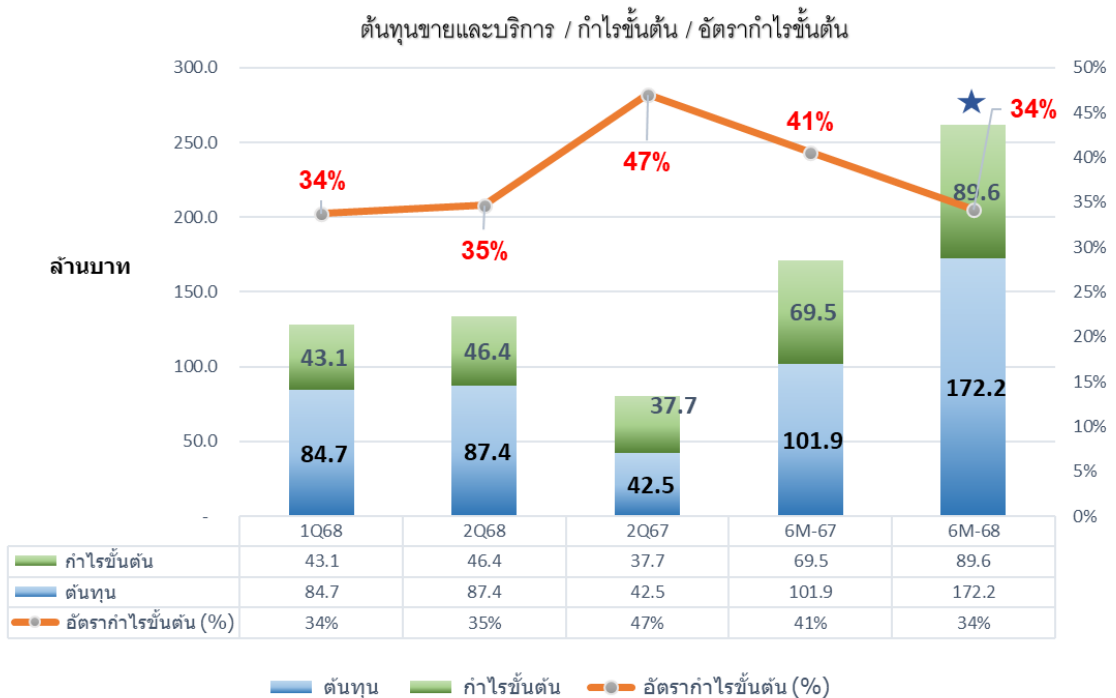
- ต้นทุนขายและการให้บริการ สำหรับไตรมาส 2/2568 อยู่ที่จำนวน 87.4 ล้านบาท เทียบกับไตรมาสก่อนหน้า ที่จำนวน 84.7 ล้านบาท เพิ่มขึ้น 2.7 ล้านบาท คิดเป็นร้อยละ 3.2

การเพิ่มขึ้นของต้นทุนขายนี้ เป็นการเพิ่มขึ้นที่สอดคล้องกับการเพิ่มขึ้นของยอดขายได้ในไตรมาส 2/2568

- กำไรขั้นต้น สำหรับไตรมาส 2/2568 อยู่ที่จำนวน 46.4 ล้านบาท เทียบกับไตรมาสก่อนหน้า ซึ่งมีกำไรขั้นต้น 43.1 ล้านบาท โดยเพิ่มขึ้น 3.3 ล้านบาท คิดเป็นร้อยละ 7.7

เนื่องจากรายได้ในส่วนงาน DATA CENTER ในไตรมาสที่ 2/2568 มีอัตรากำไรขั้นต้นที่ต่ำกว่ารายได้จากธุรกิจขายอุปกรณ์ไฟส่องสว่าง

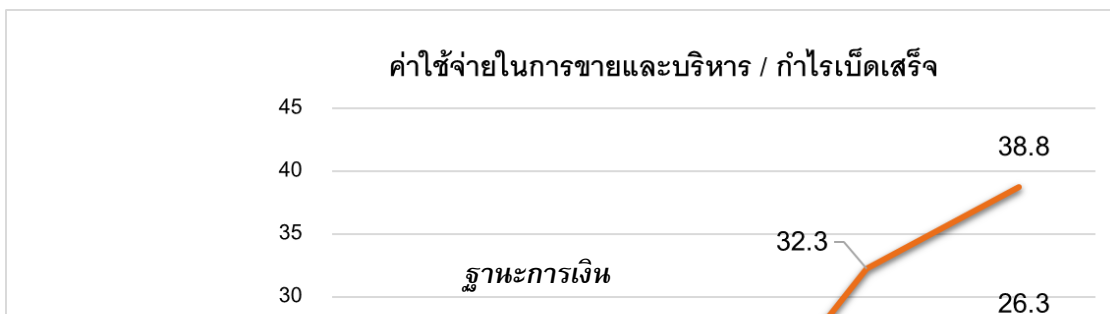
- อัตรากำไรขั้นต้น สำหรับไตรมาส 2/2568 อยู่ที่ร้อยละ 35% ซึ่งยังคงที่อยู่ในระดับเดียวกับไตรมาสก่อนหน้า ที่ ร้อยละ 34%



**ค่าใช้จ่ายในการขาย / ค่าใช้จ่ายบริหาร / กำไรสุทธิ**

- ค่าใช้จ่ายในการขาย** สำหรับไตรมาส 2/2568 อยู่ที่จำนวน 7 ล้านบาท เทียบกับไตรมาสก่อนหน้า ที่จำนวน 5.6 ล้านบาท เพิ่มขึ้น 1.4 ล้านบาท คิดเป็นร้อยละ 25 เนื่องจากค่าใช้จ่ายในการส่งเสริมการขายและประชาสัมพันธ์ ในการออกฐานในงานนิทรรศการสถาปนิกเมื่อเดือน พฤษภาคม เพื่อประชาสัมพันธ์บริษัทให้เป็นที่รู้จักในกลุ่มลูกค้าเป้าหมายด้านธุรกิจไฟฟ้าส่องสว่าง
- ค่าใช้จ่ายบริหาร** สำหรับไตรมาส 2/2568 อยู่ที่จำนวน 12.7 ล้านบาท อยู่ในระดับคงที่เมื่อเทียบกับไตรมาสก่อนหน้า ซึ่งมีจำนวน 13.6 ล้านบาท ทั้งนี้มีการเพิ่มขึ้น(ลดลง) ของค่าใช้จ่ายต่าง ๆ ดังนี้

  - ค่าใช้จ่ายวิชาชีพลดลง จำนวน 1.3 ล้านบาท เนื่องจากค่าที่ปรึกษาทางการเงินและกฎหมาย เกี่ยวกับการควบรวมกิจการได้จ่ายชำระแล้วตั้งแต่ ไตรมาส 1/2568
  - ค่าสอบบัญชีลดลงจำนวน 0.4 ล้านบาท เนื่องจากค่า Tax Due diligence จากการควบรวมกิจการได้จ่ายชำระแล้วตั้งแต่ไตรมาส 1/2568
  - ค่าธรรมเนียมธนาคารเพิ่มขึ้น 0.14 ล้านบาท จากค่าธรรมเนียมการเปิดวงเงินสินเชื่อกับธนาคารพาณิชย์
- กำไรสุทธิ** สำหรับไตรมาส 2/2568 อยู่ที่จำนวน 20.4 ล้านบาท เทียบกับไตรมาสก่อนหน้า จำนวน 18.4 ล้านบาท เพิ่มขึ้นจำนวน 2 ล้านบาท คิดเป็นร้อยละ 10.7 ถือว่าอยู่ในระดับเดียวกับไตรมาสก่อนหน้า ในภาพรวม นั้นส่วนของรายได้มีการเพิ่มขึ้นเล็กน้อย แต่เมื่อหักลบกับค่าใช้จ่ายในการขายที่เพิ่มขึ้น จึงทำให้ ผลกำไรสุทธิ ออกมาอยู่ในระดับเดียวกับไตรมาสก่อนหน้า



งบแสดงฐานะการเงิน (แบบย่อ)	30 มิถุนายน 68	31 ธันวาคม 67.	เพิ่มขึ้น (ลดลง)	%Change
สินทรัพย์หมุนเวียน	608.0	338.3	269.7	79.7
สินทรัพย์ไม่หมุนเวียน	359.6	157.1	202.5	128.9
รวมสินทรัพย์	967.6	495.4	472.2	95.3
หนี้สินหมุนเวียน	327.6	122.6	205.0	167.2
หนี้สินไม่หมุนเวียน	50.0	36.0	14.0	38.9
รวมหนี้สิน	377.6	158.6	219.0	138.1
ส่วนของผู้ถือหุ้น	590.0	336.8	253.2	75.2
ค่าใช้จ่ยในการบริหาร	13.6	12.7	10.2	26.3
กำไรเบ็ดเสร็จ	18.4	20.4	16.9	38.8

**รายละเอียดสินทรัพย์**

งบแสดงฐานะการเงิน (แบบย่อ)	30 มิถุนายน 68	31 ธันวาคม 67.	เพิ่มขึ้น (ลดลง)	%Change
เงินสดและเงินฝากธนาคาร *	46.5	48.4	(1.9)	(3.9)
ลูกหนี้การค้า - สุทธิ	376.7	212.1	164.6	77.6
สินทรัพย์ที่เกิดจากสัญญา	79.5			
สินค้าคงเหลือ - สุทธิ	66.6	59.0	7.6	12.9
สินทรัพย์หมุนเวียนอื่น	61.0	25.8	35.2	136.4
อสังหาริมทรัพย์เพื่อการลงทุน	10.8	10.8	-	-
สินทรัพย์ถาวร,สินทรัพย์ไม่มีตัวตน และสินทรัพย์สิทธิการใช้ - สุทธิ	144.0	117.9	26.1	22.1
ค่าความนิยม	138.2			
สินทรัพย์ไม่หมุนเวียนอื่น	44.3	21.4	22.9	107.0
<b>รวมสินทรัพย์</b>	<b>967.6</b>	<b>495.4</b>	<b>472.2</b>	<b>95.3</b>

หมายเหตุ \* รวมรายการเงินฝากธนาคารที่มีข้อจำกัดในการใช้

**สินทรัพย์**

ณ วันที่ 30 มิถุนายน 2568 บริษัทมีสินทรัพย์รวม จำนวน 967.6 ล้านบาท เพิ่มขึ้นจาก ณ วันที่ 31 ธันวาคม 2567 จำนวน 472.2 ล้านบาท คิดเป็นร้อยละ 95.3 ทั้งนี้การเพิ่มขึ้นอย่างมีสาระสำคัญ เนื่องจากการจัดทำงบการเงินรวม โดยมี บริษัท อี.เอ็น ซ็อฟท์ จำกัด ด้วย รายการการเคลื่อนไหวที่สำคัญของสินทรัพย์ มีรายการดังต่อไปนี้

- การเพิ่มขึ้นของลูกหนี้การค้าและลูกหนี้อื่น จำนวน 164.6 ล้านบาท คิดเป็น ร้อยละ 77.6 จากสิ้นปี 2567 จากยอดขายของลูกหนี้จากงานด้าน DATA CENTER ในไตรมาสปัจจุบัน และลูกหนี้การค้าจาก บริษัท อี.เอ็น ซ็อฟท์ จำกัด จำนวน 129 ล้านบาท
- การเพิ่มขึ้นของสินทรัพย์หมุนเวียนอื่น จำนวน 35.2 ล้านบาท คิดเป็น ร้อยละ 136.4 จากรายการ เงินจ่ายล่วงหน้าค่าบริการ จากยอดของบริษัท อี.เอ็น ซ็อฟท์ จำกัด จำนวน 25.8 ล้านบาท
- ค่าความนิยม จำนวน 138.2 ล้านบาท เกิดจากการเข้าซื้อกิจการ บริษัท อี.เอ็น. ซ็อฟท์ จำกัด โดยการออกหุ้นเพิ่มทุน

**รายละเอียดหนี้สิน**

งบแสดงฐานะการเงิน (แบบย่อ)	30 มิถุนายน 68	31 ธันวาคม 67.	เพิ่มขึ้น (ลดลง)	%Change
เงินกู้ยืมจากสถาบันการเงิน **	47.1	29.7	17.4	58.6
เจ้าหนี้การค้าและเจ้าหนี้อื่น	166.5	68.0	98.5	144.9
หนี้สินที่เกิดจากสัญญา	63.7			
หนี้สินตามสัญญาเช่า **	27.5	29.8	(2.3)	(7.7)
ภาษีเงินได้ค้างจ่าย	12.3	13.7	(1.4)	(10.2)
หนี้สินหมุนเวียนอื่น	51.3	9.4	41.9	445.7
ภาวะผูกพันผลประโยชน์พนักงาน	6.7	5.2	1.5	28.8
หนี้สินไม่หมุนเวียนอื่น	2.5	2.8	(0.3)	-
<b>รวมหนี้สิน</b>	<b>377.6</b>	<b>158.6</b>	<b>155.6</b>	<b>98.1</b>

หมายเหตุ \*\* รวมรายการทั้งส่วนหนี้สินหมุนเวียนและไม่หมุนเวียน

ณ วันที่ 30 มิถุนายน 2568 บริษัทมีหนี้สินรวม จำนวน 377.6 ล้านบาท เพิ่มขึ้นจาก ณ วันที่ 31 ธันวาคม 2567 จำนวน 155.6 ล้านบาท คิดเป็นอัตราร้อยละ 98.1 ของหนี้สินรวมในปีก่อน เนื่องจากสาเหตุดังต่อไปนี้

- การเพิ่มขึ้นของเจ้าหนี้การค้าและเจ้าหนี้อื่น จำนวน 98.5 ล้านบาท คิดเป็น ร้อยละ 144.9 จากสิ้นปี 2567 เนื่องจาก บริษัท มีการซื้อสินค้าสำหรับงาน COMMISSIONING DATA CENTER ซึ่งได้จำนวนวันเครดิตที่ยาวรองรับเครดิตการค้าที่ให้แก่ลูกค้า และยอดเจ้าหนี้การค้าดังกล่าวยังไม่ถึงกำหนดชำระ อีกทั้งมี ยอดเจ้าหนี้การค้าจากส่วนของ บริษัท อี.เอ็น ซอฟท์ จำกัด จำนวน 22.8 ล้านบาท และ ประมาณการ ต้นทุนค้างจ่ายจำนวน 56.2 ล้านบาท
- การเพิ่มขึ้นของหนี้สินหมุนเวียนอื่น จำนวน 41.9 ล้านบาท คิดเป็นร้อยละ 445.7 จากสิ้นปี 2567 เนื่องจากยอดรายได้รับล่วงหน้าจากส่วนของ บริษัท อี.เอ็น ซอฟท์ จำกัด จำนวน 24 ล้านบาท

**ส่วนของผู้ถือหุ้น**

ณ วันที่ 30 มิถุนายน 2568 บริษัทมีส่วนของผู้ถือหุ้น จำนวน 590 ล้านบาท เพิ่มขึ้นจากสิ้นปี 2567 จำนวน 253.2 ล้านบาท คิดเป็นอัตราร้อยละ 75.2 ของยอดในปีก่อน เนื่องจากการออกหุ้นเพิ่มทุน เพื่อซื้อกิจการจาก บริษัท อี.เอ็น ซอฟท์ จำกัด จำนวน 214.4 ล้านบาท และการเพิ่มขึ้นของกำไรสุทธิสำหรับไตรมาส 2/2568 จำนวน 20.4 ล้านบาท

**อัตราส่วนทางการเงินที่สำคัญ**
**แบบรายไตรมาส**

อัตราส่วนทางการเงิน	ไตรมาส	ไตรมาส	เพิ่มขึ้น	%QoQ	ไตรมาส	เพิ่มขึ้น	%YoY
	2/2568	1/2568	(ลดลง)		2/2567	(ลดลง)	
อัตราส่วนกำไรขั้นต้น (GP Margin)	35%	34%	1%	3%	47%	-12%	-26%
อัตราส่วนกำไรสุทธิ (Net Profit)	15%	14%	1%	6%	21%	-6%	-28%
EBITDA	23%	21%	2%	8%	26%	-4%	-14%

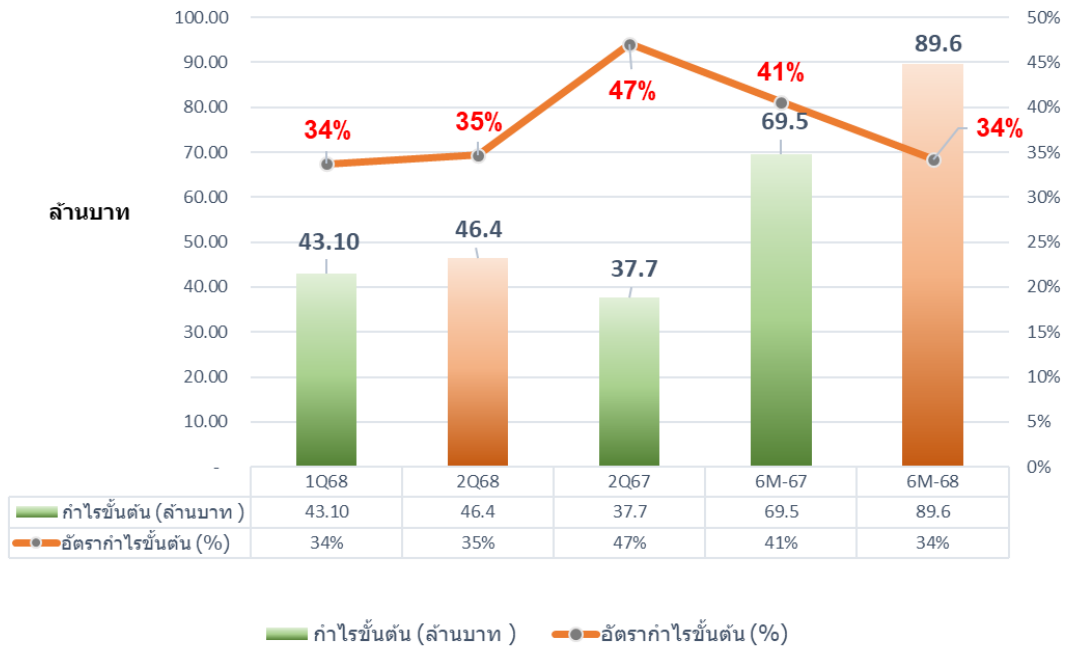
อัตราส่วนทางการเงิน	ไตรมาส	ไตรมาส	เพิ่มขึ้น	%QoQ	ไตรมาส	เพิ่มขึ้น	%YoY
	2/2568	1/2568	(ลดลง)		2/2567	(ลดลง)	
อัตราส่วนหนี้สินต่อทุน (D/E)	0.64	0.47	17%	36%	0.54	10%	19%
อัตราผลตอบแทนจากสินทรัพย์ (ROA)	2.7%	3.5%	-0.8%	-23.5%	29.3%	-26.6%	-90.9%
อัตราส่วนผลตอบแทนต่อส่วนของผู้ถือหุ้น (ROE)	4.3%	5.5%	-1.2%	-21.1%	33.8%	-29.5%	-87.3%
*** ROA & ROE Pro Rata Rate							

**แบบรายงวด 6 เดือน**

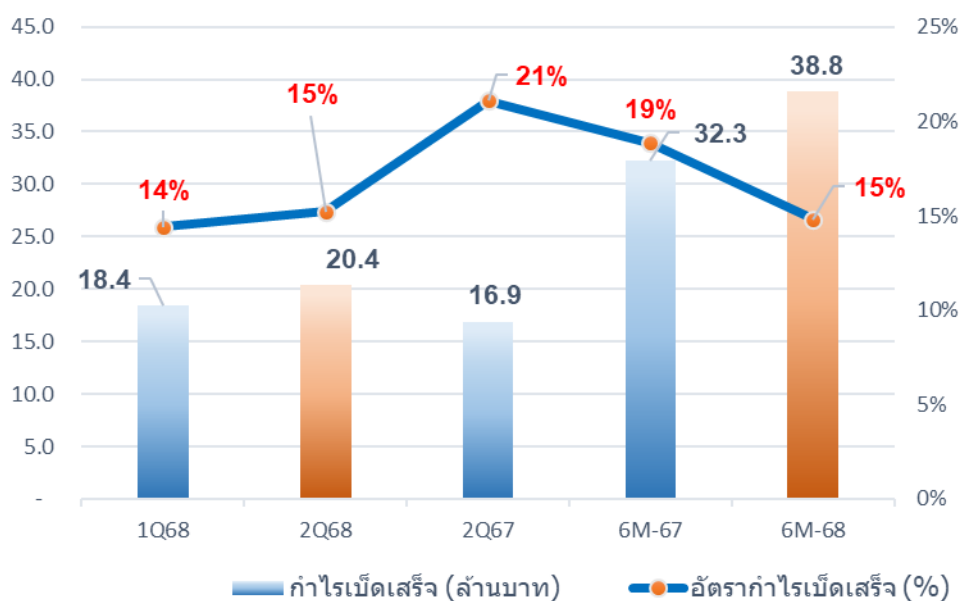
อัตราส่วนทางการเงิน	6M	6M	เพิ่มขึ้น (ลดลง)	%YoY
	2568	2567		
อัตราส่วนกำไรขั้นต้น (GP Margin)	34%	41%	-6%	-16%
อัตราส่วนกำไรสุทธิ (Net Profit)	15%	19%	-4%	-21%
EBITDA	22%	22%	0%	1%

อัตราส่วนทางการเงิน	6M	6M	เพิ่มขึ้น (ลดลง)	%YoY
	2568	2567		
อัตราส่วนหนี้สินต่อทุน (D/E)	0.64	0.54	0.10	19%
อัตราผลตอบแทนจากสินทรัพย์ (ROA)	5%	29%	-24%	-82%
อัตราส่วนผลตอบแทนต่อส่วนของผู้ถือหุ้น (ROE)	8%	34%	-26%	-77%
*** ROA & ROE Pro Rata Rate				

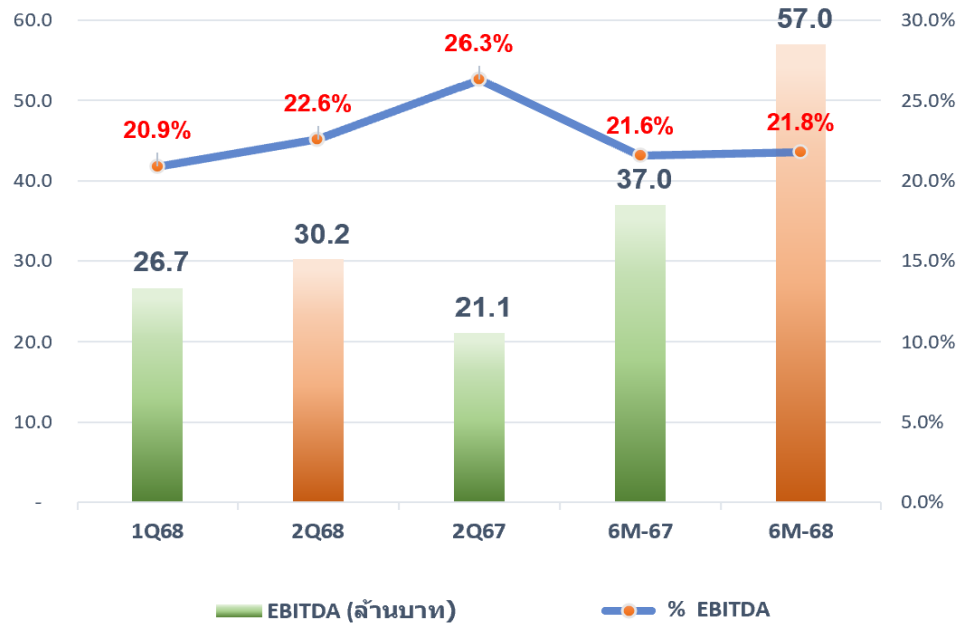
### กำไรขั้นต้น และ อัตรากำไรขั้นต้น



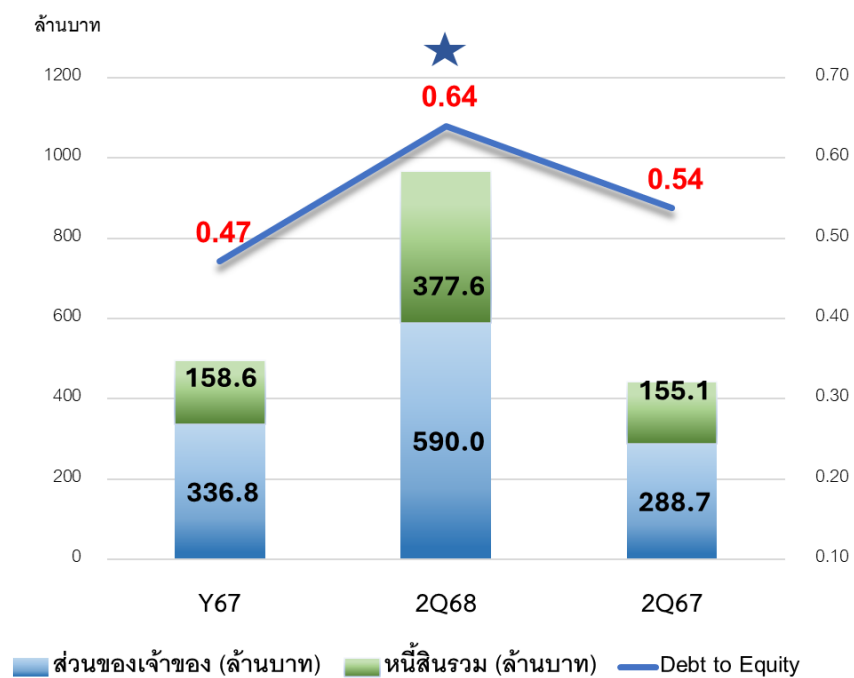
### อัตรากำไรเบ็ดเสร็จสุทธิ



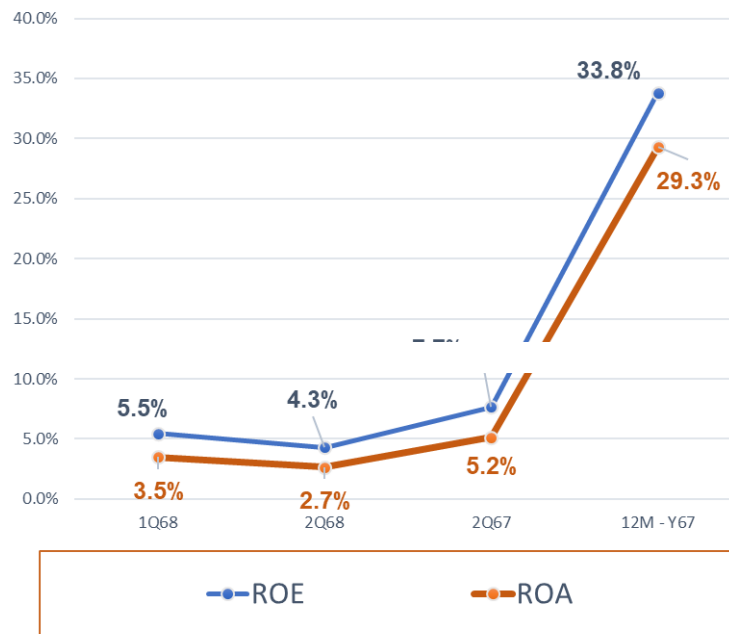
อัตรากำไรจากการดำเนินงาน (EBITDA)



อัตราส่วนหนี้สินต่อทุน ( D/E )



อัตราส่วนวัดผลตอบแทนจากการลงทุน (Pro Rata Rate) / Yearly



## คำอธิบายและการวิเคราะห์ผลการดำเนินงาน

อ้างอิง กรณีที่ผู้สอบบัญชีของบริษัท ฯ แสดงความเห็นแบบมีเงื่อนไข ต่องบการเงินไตรมาส 2/2568 บริษัท ไลต์อัพ โทเทิล โซลูชั่น จำกัด (มหาชน) (“บริษัท”) อันเนื่องมาจากการถูกจำกัดขอบเขตโดยสถานการณ์ ตามที่ปรากฏในงบการเงินไตรมาส 2/2568 แล้วนั้น บริษัท ฯ ใ้ขอเรียนชี้แจงสาเหตุและเหตุผลสำหรับกรณีดังกล่าว ดังต่อไปนี้

### 1. การเข้าซื้อกิจการ

บริษัท ฯ ได้มีเริ่มกระบวนการในการพิจารณาเพื่อเข้าซื้อกิจการของ บริษัท อี.เอ็น.ซอฟท์ จำกัด ( “ ENSoft” ) ในช่วงเดือน มีนาคม 2568 เป็นต้นมา โดยได้มีการเสนอเรื่องแก่ คณะกรรมการบริษัท เพื่อขอพิจารณาอนุมัติการเริ่มแสดงเจตจำนงในการเข้าซื้อกิจการ และเพื่อขออนุมัติเริ่มดำเนินการ

ในช่วงเดือนมีนาคม บริษัท ฯ ได้แต่งตั้ง บริษัท ออพเพอเซีย แคปิตอล จำกัด เป็นที่ปรึกษาทางการเงิน บริษัท อารยา แอนด์ พาร์ทเนอร์ส จำกัด เป็นที่ปรึกษากฎหมาย และ บริษัท ศักดิ์เศรษฐ์ คอนเซ็ปต์ จำกัด เป็นที่ปรึกษาด้านบัญชีและภาษีอากร เพื่อให้เป็นตัวแทนของบริษัท ในการตรวจสอบกิจการเพื่อเตรียมการซื้อกิจการ ( Due Diligence ) รวมถึงการประเมินความเหมาะสมของการทำรายการซื้อกิจการจาก บริษัท อี.เอ็น.ซอฟท์ จำกัด

ซึ่งเมื่อทางคณะที่ปรึกษาทั้ง 3 ส่วนได้เริ่มทำการประเมินสถานะต่าง ๆ ของบริษัท อี.เอ็น.ซอฟท์ จำกัด ทั้งทางด้านกฎหมายและทางด้านบัญชีและภาษีอากร โดยเริ่มกระบวนการทำงานตั้งแต่ เดือนมีนาคม 2568 จนถึง เดือน มิถุนายน 2568 ซึ่งทางบริษัท ฯ ได้รับรายงานผลการตรวจสอบกิจการจากคณะทำงานเป็นที่เรียบร้อย ดังนั้น ที่ปรึกษาทางการเงินจึงได้ลงความเห็นในการเข้าทำรายการนี้ ว่ามีความเป็นไปได้และเหมาะสม โดยตกลงราคาเสนอซื้อที่ราคา 6.70 บาท โดยการออกหุ้นเพิ่มทุนเพื่อชำระค่าซื้อกิจการ

ในการคำนวณเพื่อหาราคาที่เหมาะสมในการเสนอซื้อกิจการนี้ ทางที่ปรึกษาทางการเงินได้ใช้วิธี การเสนอขายแบบเฉพาะเจาะจงให้แก่บุคคลในวงจำกัด (Private Placement) แทนการชำระด้วยเงินสดโดยมีอัตราแลกเปลี่ยน (Share Swap) ที่ 1 หุ้นสามัญของ บริษัท อี.เอ็น.ซอฟท์ จำกัด ต่อ 320 หุ้นสามัญเพิ่มทุนของบริษัท คิดเป็นมูลค่ารวม 214,400,000 บาท ในราคาเสนอขายหุ้นสามัญเพิ่มทุนหุ้นละ 6.70 บาท ซึ่งเป็นการคาดการณ์ประมาณการรายได้และกระแสเงินสดในอนาคต โดยคำนวณอ้างอิงจากผลประกอบการย้อนหลังและความเป็นไปได้ของผลกำไรในอนาคต โดยอ้างอิงจากผลการตรวจสอบของที่ปรึกษาด้านบัญชีและภาษีอากร

### 2. ผลการตรวจสอบจากที่ปรึกษาด้านบัญชีและภาษีอากร

ที่ปรึกษาด้านบัญชีและภาษีอากรได้ทำการตรวจสอบงบการเงินของ บริษัท อี.เอ็น.ซอฟท์ จำกัด โดยใช้ “ วิธีการตรวจสอบที่ตกลงกัน Agreed-upon Procedures Engagement “ เพื่อวัตถุประสงค์ในการประเมินผลการดำเนินงาน และการมุ่งเน้นตรวจสอบเพื่อประเมินความเสี่ยงทางด้านภาษีอากร โดยทำการตรวจสอบงบการเงินย้อนหลัง 3 ปี คือ ปี 2565 2566 และ 2567 ซึ่งการตรวจสอบดังกล่าว ที่ปรึกษาด้านบัญชีและภาษีอากร ได้มีการจัดทำรายงานผลการตรวจสอบ และประเมินผลการดำเนินงานใหม่ สำหรับ 3 ปีย้อนหลัง โดยมีการแสดงรายการปรับปรุง ที่พึงมีเพื่อปรับปรุงให้ ผลการดำเนินงานของ บริษัท อี.เอ็น.ซอฟท์ จำกัด แสดงจำนวนที่ถูกต้องและเป็นไปตามมาตรฐานบัญชีที่

## คำอธิบายและการวิเคราะห์ผลการดำเนินงาน

เกี่ยวข้อง รวมถึงรายการปรับปรุงตามมาตรฐานการบัญชีสำหรับกิจการที่มีส่วนได้เสียสาธารณะ ซึ่งผลการดำเนินงานที่ถูกรับปรุงใหม่นี้ ได้นำเสนอต่อคณะกรรมการและที่ปรึกษาทางการเงิน เพื่อให้ประกอบการพิจารณาเพื่อคำนวณหามูลค่าที่เหมาะสมในการซื้อกิจการ

ด้วยเหตุผลดังกล่าว ที่การตรวจสอบเป็นไปตามวิธีที่ตกลงกัน ดังนั้นขอบเขตของการตรวจสอบจึงมิได้เป็นไปเพื่อการแสดงความเห็นต่อความถูกต้องของงบการเงินดังกล่าว ดังนั้น ในส่วนการตรวจสอบของงบฐานะการเงิน

วิธีการตรวจสอบจึงอาจมีข้อแตกต่างในการปฏิบัติจากการสอบบัญชีเพื่อแสดงความเห็นต่องบการเงิน อาทิ การตรวจสอบรายการต่าง ๆ เช่น การส่งหนังสือยืนยันยอดธนาคาร การส่งหนังสือยืนยันยอดลูกหนี้การค้าและเจ้าหนี้การค้า ซึ่งมีได้อยู่ในขอบเขตของการปฏิบัติงานนี้ เป็นต้น การตรวจสอบจึงใช้วิธีการอื่นทดแทน ตามที่ตกลงกัน

### 3. การตรวจสอบบัญชี ไตรมาส 2/2568 ของ บริษัท อี.เอ็น.ซีเอฟ จำกัด

เนื่องจากบริษัท อี.เอ็น.ซีเอฟ จำกัด ก่อนหน้าการควบรวมกิจการ มีสถานะเป็นบริษัทฯ ที่มีได้เป็น บริษัทมหาชน และได้จดทะเบียนในตลาดหลักทรัพย์ กระบวนการจัดทำบัญชีจึงเป็นแบบกิจการที่ไม่มีส่วนได้เสียสาธารณะ ซึ่งมีความซับซ้อนน้อยกว่าบริษัทที่ต้องใช้มาตรฐานบัญชีสำหรับกิจการที่มีส่วนได้เสียสาธารณะ ดังนั้นในอดีต บริษัท อี.เอ็น.ซีเอฟ จำกัด ได้ใช้บริการจากสำนักงานบัญชีภายนอก ให้เป็นผู้ดูแลด้านการจัดทำบัญชี ของบริษัท

ดังนั้น การจัดทำบัญชีในช่วงก่อนการควบรวมกิจการ คือ การจัดทำบัญชีตั้งแต่เดือน มกราคม ถึง มิถุนายน 2568 ยังคงเป็นการจัดทำบัญชีโดยสำนักงานบัญชีภายนอก และตามข้อตกลงในการซื้อกิจการ ทางบริษัท ฯ (LTS) ซึ่งเป็นบริษัทใหญ่ จะเป็นผู้นำที่ดูแลรับผิดชอบด้านระบบบัญชีและการเงินทั้งหมดของ บริษัท อี.เอ็น.ซีเอฟ จำกัด นับจากวันที่ซื้อกิจการเป็นต้นไป

เนื่องจากระยะเวลาที่กระชั้นชิด ทางบริษัท ฯ จึงเพิ่งได้รับมอบข้อมูลและเอกสารต่าง ๆ จากสำนักงานบัญชีเดิมของ บริษัท อี.เอ็น.ซีเอฟ จำกัด เมื่อวันที่ 19 มิถุนายน 2568 ที่ผ่านมา ซึ่งเอกสารที่ได้รับมาจากสำนักงานบัญชี ยังคงไม่เรียบร้อย และขาดข้อมูลบางส่วนสำหรับส่วนประกอบอื่น เช่น เอกสารทางด้านความคืบหน้าของโครงการงาน เป็นต้น ดังนั้นเมื่อถึงกำหนดระยะเวลา การปิดงบการเงินไตรมาส 2/2568 และกำหนดการตรวจสอบของผู้ตรวจสอบบัญชี ที่ต้องเข้าตรวจสอบตามตารางที่กำหนด ในช่วงวันที่ 21 -25 กรกฎาคม 2568 ซึ่งเป็นระยะเวลาที่กระชั้นชิดอย่างมาก จึงทำให้บริษัท ฯ ไม่สามารถจัดเตรียมเอกสารของ บริษัท อี.เอ็น.ซีเอฟ จำกัด ที่พร้อมแก่การตรวจสอบ เพื่อให้ผู้ตรวจสอบบัญชี ใช้ได้ทันเวลา จึงเป็นเหตุให้ผู้สอบบัญชีแสดงความเห็นแบบมีเงื่อนไข เนื่องจากถูกจำกัดขอบเขตด้วยสถานการณ์ดังกล่าว

### 4. แผนงานในการจัดการด้านระบบบัญชีและการเงิน ของบริษัท อี.เอ็น.ซีเอฟ จำกัด หลังการซื้อกิจการ

หลังการซื้อกิจการ บริษัท ฯ ได้เข้าดำเนินการควบคุมการบริหารงานของ บริษัท อี.เอ็น.ซีเอฟ จำกัด สำหรับส่วนงานด้านบัญชีและการเงิน บริษัท ฯ จะเป็นผู้ดูแลรับผิดชอบจัดทำบัญชีทั้งหมด รวมถึงการบริหารงานด้านทรัพยากรบุคคล (HR) อีกทั้ง บริษัท ฯ ได้แต่งตั้ง ที่ปรึกษาผู้เชี่ยวชาญด้านระบบการควบคุมภายใน เพื่อให้เข้าดำเนินการวางระบบงาน

## คำอธิบายและการวิเคราะห์ผลการดำเนินงาน

ด้านการควบคุมภายใน ให้แก่ บริษัท อี.เอ็น.ซีออฟท์ จำกัด โดยได้เริ่มดำเนินการและคาดว่าจะแล้วเสร็จ ในไตรมาส 3/2568 ซึ่งจะทำการดำเนินงานของ บริษัท อี.เอ็น.ซีออฟท์ จำกัด มีความเป็นมาตรฐาน มีประสิทธิภาพและโปร่งใส เป็นไปตามมาตรฐานเดียวกับของบริษัท ฯ

### 5. การดำเนินการด้านการประเมินมูลค่าสินทรัพย์และหนี้สิน ณ วันที่ซื้อกิจการ

บริษัท ฯ อยู่ในระหว่างการแต่งตั้ง ผู้ประเมินราคาอิสระ เพื่อให้เข้าทำการประเมินมูลค่ายุติธรรมของสินทรัพย์ที่ได้มา และหนี้สินที่ได้รับมาจากการซื้อธุรกิจ ซึ่งคาดว่าจะแล้วเสร็จภายในสิ้นปี 2568

ทั้งนี้รายการดังต่อไปนี้อาจส่งผลกระทบต่อฐานะการเงินและผลการดำเนินงาน บริษัทจึงเปิดเผยข้อมูลเพิ่มเติม เพื่อให้ผู้ลงทุนได้รับทราบเพื่อประกอบการตัดสินใจลงทุนดังต่อไปนี้

#### 1. สินทรัพย์ที่เกิดจากสัญญา 80 ล้านบาท

สินทรัพย์ที่เกิดจากสัญญา จำนวน 80 ล้านบาท ตามหมายเหตุประกอบงบการเงินข้อ 6 ปรากฏยอดค้างนานเกิน 12 เดือน จำนวน 70 ล้านบาท คิดเป็นร้อยละ 88 ของยอดรวม ซึ่งทาง บริษัท อี.เอ็น.ซีออฟท์ จำกัด มิได้ตั้งค่าเผื่อประมาณการผลขาดทุนด้านเครดิตที่คาดว่าจะเกิดขึ้น เนื่องจากรายการดังกล่าว เกิดจากรายการ ลูกหนี้รายได้ค้างรับ จากโครงการของหน่วยงานภาครัฐ ที่มีความน่าเชื่อถือและมีความเสี่ยงต่ำที่จะไม่สามารถเรียกเก็บค่าบริการได้ ประกอบกับ บริษัท อี.เอ็น.ซีออฟท์ จำกัด ได้ทำงานแล้วเสร็จ ตามแผนงานที่วางไว้ คงเหลือเพียงกระบวนการในการตั้งคณะกรรมการเพื่อตรวจรับงวดงาน ซึ่งจากการตรวจสอบรายการหลังวันที่สิ้นงวด ทาง บริษัท อี.เอ็น.ซีออฟท์ จำกัด ปรากฏรายการความคืบหน้า ในการออกใบแจ้งหนี้เพื่อเรียกเก็บค่าบริการดังกล่าวได้ ดังมีรายการต่อไปนี้

**โครงการที่ 1** งานวางสายไฟฟ้าใต้ดิน มูลค่าคงค้าง 60 ล้านบาท ปัจจุบันอยู่ระหว่างการส่งมอบงาน ให้กับการไฟฟ้าส่วนภูมิภาค คาดว่า การไฟฟ้าฯ จะรับมอบงานแล้วเสร็จภายในเดือน กันยายน และทาง บริษัทฯ จะทำการออกใบแจ้งหนี้เพื่อเรียกชำระ

**โครงการที่ 2** จ้างบริการบำรุงรักษาและซ่อมแซมแก้ไขระบบรักษาความปลอดภัยสำหรับเครือข่ายอินเทอร์เน็ต มูลค่า 4 ล้านบาท เมื่อเดือน กรกฎาคม ได้ทำการออกใบแจ้งหนี้เพื่อเรียกชำระแล้ว โดยมีกำหนดรับชำระภายในเดือน กันยายน 2568

**โครงการที่ 3** จ้างเจ้าหน้าที่เฝ้าระวัง วิเคราะห์ และแจ้งเตือนภัยคุกคามทางไซเบอร์ตามระยะเวลาที่กำหนด มูลค่า 6 ล้านบาท เมื่อเดือน สิงหาคม ได้ทำการออกใบแจ้งหนี้เพื่อเรียกชำระแล้ว โดยมีกำหนดรับชำระภายในเดือน กันยายน 2568

ดังนั้น ในไตรมาสที่ 3/2568 นี้ ผู้ตรวจสอบบัญชีสามารถที่จะตรวจสอบความคืบหน้าและติดตามการเคลื่อนไหวของรายการดังกล่าวได้ จากใบแจ้งหนี้ที่ได้เรียกเก็บลูกค้าแล้ว รวมถึงการติดตามการรับชำระหนี้จากรายการดังกล่าว

## 2. เงินจ่ายล่วงหน้าต้นทุนบริการ

เงินจ่ายล่วงหน้าต้นทุนบริการจำนวน 26 ล้านบาท เกิดจาก งานโครงการให้บริการเช่าใช้อุปกรณ์เครือข่าย กับ บริษัทเอกชนขนาดใหญ่ซึ่งจดทะเบียนในตลาดหลักทรัพย์แห่งหนึ่ง เมื่อเดือน ธันวาคม 2565 ซึ่งมีกำหนดระยะเวลาการเช่า จำนวน 57 เดือน ซึ่งโครงการนี้ ได้มีการรับชำระค่าบริการล่วงหน้าครบถ้วนแล้วจากลูกค้า และในขณะเดียวกัน บริษัท อี.เอ็น.ซี.เอฟ. จำกัด ก็ได้มีการชำระค่าต้นทุนค่าอุปกรณ์ต่าง ๆ ที่ใช้ในการติดตั้งระบบเครือข่ายนี้เรียบร้อยแล้ว ยอดที่คงค้างทางด้านต้นทุนจ่ายล่วงหน้า จึงเป็นการทยอยรับรู้ต้นทุนเข้าเป็นรายงวด เพื่อให้สอดคล้องกับการรับรู้รายได้ เป็นรายงวด ตามเกณฑ์คงค้างทางบัญชี

ปัจจุบันนี้บริษัท ฯ ได้จัดเตรียมเอกสาร ข้อมูลทางการเงิน และ สัญญาที่เกี่ยวข้อง กับรายการดังกล่าว เตรียมพร้อมเพื่อให้ผู้ตรวจสอบบัญชีสามารถตรวจสอบรายดังกล่าวได้ เป็นที่เรียบร้อยแล้ว

ทั้งนี้ บริษัทได้พิจารณาข้อมูลที่เกี่ยวข้องตามข้อ 1. และข้อ 2. ครบถ้วนก่อนการเข้าทำรายการ โดยคณะกรรมการ บริษัทได้มีการรับฟังรายงานการวิเคราะห์จากที่ปรึกษาทางการเงิน รวมถึงการตรวจสอบสถานะทางกฎหมายและการเงิน (Due Diligence) ของ ENS เพื่อประกอบการตัดสินใจ

## 3. สถานะในปัจจุบันของลูกหนี้การค้าที่เกินกำหนดชำระไม่เกิน 3 เดือนจำนวน 111 ล้านบาทของบริษัท

สถานะปัจจุบันของลูกหนี้การค้าที่เกินกำหนดกำหนดชำระไม่เกิน 3 เดือน จำนวน 111 ล้านบาท นั้น เกิดจากลูกหนี้โครงการขนาดใหญ่ โครงการสวนสาธารณะอัจฉริยะ ซึ่งในปัจจุบันนี้มีการชำระเข้ามาแล้ว 27 ล้านบาท เนื่องจากผู้รับเหมาหลักของโครงการดังกล่าว ต้องมีการเบิก-จ่าย ตามงวดงานกับหน่วยงานราชการเจ้าของงาน ซึ่งอาจต้องใช้เวลา และบริษัท ฯ ก็ติดตามความคืบหน้าของโครงการและสถานะของบริษัทลูกค้า อย่างใกล้ชิด อีกทั้ง บริษัท ฯ ได้มีการติดตามทวงถามการชำระหนี้ ตามนโยบายการติดตามหนี้ที่กำหนดไว้ในคู่มือและระเบียบของบริษัท ฯ ทั้งนี้ โครงการดังกล่าวได้เริ่มดำเนินการก่อสร้างเมื่อปี 2565 และมีกำหนดแล้วเสร็จภายในปี 2569 โดย ลูกค้ายังคงมีการดำเนินงานในโครงการอย่างต่อเนื่อง มิได้มีข้อบ่งชี้เรื่องปัญหาการดำเนินงานต่อเนื่องแต่อย่างใด และลูกค้ามีการติดต่อสื่อสารกับทางบริษัท ฯ ในการแจ้งกำหนดการชำระอย่างสม่ำเสมอ อีกทั้ง ประวัติการชำระหนี้ในอดีตของลูกค้ารายนี้ สามารถชำระหนี้คงค้างได้ทั้งหมด ทั้งนี้ บริษัท ฯ มีวงเงินเครดิตจากสถาบันการเงินสำรองไว้ ซึ่งจะทำให้บริษัท ฯ มีกระแสเงินสดเพียงพอที่จะใช้หมุนเวียนหากกรณีเกิดการล่าช้าในการจ่ายชำระได้

จึงเรียนมาเพื่อทราบ

ขอแสดงความนับถือ

นุชนาถ แสงซัจจ์

ประธานเจ้าหน้าที่บริหารฝ่ายการเงินและบัญชี