

ที่ LTS.003/2568

วันที่ 28 กุมภาพันธ์ 2568

เรื่อง การวิเคราะห์และคำอธิบายของฝ่ายจัดการสำหรับปีสิ้นสุดวันที่ 31 ธันวาคม 2567

เรียน กรรมการและผู้จัดการตลาดหลักทรัพย์แห่งประเทศไทย

บทสรุปผู้บริหาร

ภาพรวมผลการดำเนินงาน ในปี 2567 มีการเติบโตทั้งด้านรายได้ และจำนวนเงินกำไรสุทธิ โดยทางด้านรายได้มีการเติบโตจาก NEW S-CURVE ใหม่ ของธุรกิจ IT ที่เกี่ยวข้องกับ IT SOLUTIONS โดยเฉพาะอย่างยิ่งงานด้าน DATA CENTER รวมถึงการเพิ่มขึ้นเป็นเท่าตัวของรายได้จากโครงการขนาดใหญ่ เมื่อเทียบกับ ปี 2566

ผลการดำเนินงาน

ภาพรวมผลการดำเนินงานของปี 2567 มีการเติบโตจากรายได้ด้านธุรกิจที่เกี่ยวข้องกับ IT SOLUTION สำหรับ DATA CENTER โดยมีกำไรเบ็ดเสร็จสำหรับปี 2567 จำนวน 80.4 ล้านบาท เมื่อเทียบกับงวดเดียวกันของปีก่อน ที่จำนวน 31.4 ล้านบาท ซึ่งเพิ่มขึ้นคิดเป็นร้อยละ 154.8 ในขณะที่ผลประกอบการแบบรายไตรมาสสำหรับงวด ก็แสดงการเติบโตเพิ่มขึ้นเช่นเดียวกัน โดยไตรมาส 4/2567 มีกำไรเบ็ดเสร็จจำนวน 27 ล้านบาท เมื่อเปรียบเทียบกับผลการดำเนินงานในไตรมาส 3/2567 ที่จำนวน 21.1 ล้านบาท คิดเป็นเพิ่มขึ้นร้อยละ 5.9

ฐานะการเงิน

ณ วันที่ 31 ธันวาคม 2567 **สินทรัพย์รวม** อยู่ที่จำนวน 495.4 ล้านบาท ซึ่งเมื่อเทียบกับสิ้นเดือน ธันวาคม 2566 ซึ่งเพิ่มขึ้นจำนวน 281.4 ล้านบาท คิดเป็นร้อยละ 131.5 โดยมีสาเหตุหลักจากการเพิ่มขึ้นของ **ลูกหนี้การค้า** จำนวน 155.4 ล้านบาท คิดเป็น ร้อยละ 274.1 จากยอดขายของโครงการสวนสาธารณะอัจฉริยะ ซึ่งมีการให้จำนวนวันเครดิตยาวกว่าลูกหนี้การค้ารายย่อยทั่วไป รวมถึงลูกหนี้จากงานด้าน DATA CENTER ช่วงไตรมาส 4/2567

ทั้งนี้ บริษัทมีการบริหารจัดการสภาพคล่องให้มีประสิทธิภาพ โดยสามารถบริหารจำนวนวันเครดิตทางด้านเจ้าหนี้การค้าให้มีระยะเวลาที่ยาวขึ้นด้วยเช่นกัน ดังจะเห็นได้จากการเพิ่มขึ้นของ **เจ้าหนี้การค้าและเจ้าหนี้อื่น** จำนวน 43 ล้านบาท หรือ ร้อยละ 172 จากสิ้นเดือนธันวาคม 2566

ด้านส่วนของผู้ถือหุ้น จำนวน 336.8 ล้านบาท เพิ่มขึ้นจากสิ้นเดือน ธันวาคม 2566 เป็นจำนวน 200.2 ล้านบาท หรือ ร้อยละ 146.6 จากการออกหุ้น IPO และกำไรสะสมที่เพิ่มขึ้นอันเนื่องมาจาก ผลกำไรจากการดำเนินงานสะสมของปี 2567 จำนวน 80.4 ล้าน

ในภาพรวม บริษัท ยังคงดำเนินนโยบายด้านการเงินด้วยความระมัดระวัง โดย **อัตราส่วนหนี้สินต่อทุน** สำหรับไตรมาส 4/2567 ใกล้เคียงในอัตราที่ต่ำคือ 0.49 เท่า

ผลการดำเนินงาน เปรียบเทียบรายไตรมาส

งบกำไรขาดทุน และกำไรขาดทุนเบ็ดเสร็จอื่น	ไตรมาส 4/2567	ไตรมาส 3/2567	เพิ่มขึ้น (ลดลง)	%QoQ	ไตรมาส 4/2566	เพิ่มขึ้น (ลดลง)	%YoY
รายได้จากการขายและการให้บริการ	140.4	161.0	(20.6)	(12.8)	64.7	75.7	117.0
ต้นทุนขายและการให้บริการ	86.7	119.3	(32.6)	(27.3)	45.8	40.9	89.3
กำไรขั้นต้น	53.7	41.7	12.0	28.8	18.9	34.8	184.1
รายได้อื่น	0.3	0.03	0.3	900.0	0.5	(0.2)	(40.0)
กำไร (ขาดทุน) จากการเปลี่ยนแปลง ในมูลค่ายุติธรรมของหนี้สินอนุพันธ์	1.3	(1.4)	2.7	(192.9)	(0.6)	1.9	(316.7)
กำไรก่อนค่าใช้จ่าย	55.3	40.3	15.0	37.1	18.8	36.5	194.1
ค่าใช้จ่ายในการขาย	5.7	5.0	0.7	14.0	5.0	0.7	14.0
ค่าใช้จ่ายในการบริหาร	14.5	8.4	6.1	72.6	5.1	9.4	184.3
กำไรก่อนต้นทุนทางการเงินและภาษีเงินได้	35.1	26.9	8.2	30.3	8.7	26.4	303.4
ต้นทุนทางการเงิน	1.1	0.7	0.4	57.1	0.4	0.7	175.0
กำไรก่อนภาษีเงินได้	34.0	26.2	7.8	29.6	8.3	25.7	309.6
ค่าใช้จ่ายภาษีเงินได้	7.0	5.1	1.9	37.3	2.1	4.9	233.3
กำไรสำหรับงวด	27.0	21.1	5.9	27.8	6.2	20.8	335.5
กำไร (ขาดทุน) เบ็ดเสร็จอื่น							
กำไรจากการวัดมูลค่าใหม่ของภาระผูกพัน ผลประโยชน์พนักงาน	-	-	-	-	-	-	-
ค่าใช้จ่ายภาษีเงินได้เกี่ยวกับการวัดมูลค่าใหม่ ของภาระผูกพันผลประโยชน์พนักงาน	-	-	-	-	-	-	-
กำไรเบ็ดเสร็จรวมสำหรับงวด	27.0	21.13	5.9	27.8	6.2	20.8	335.5

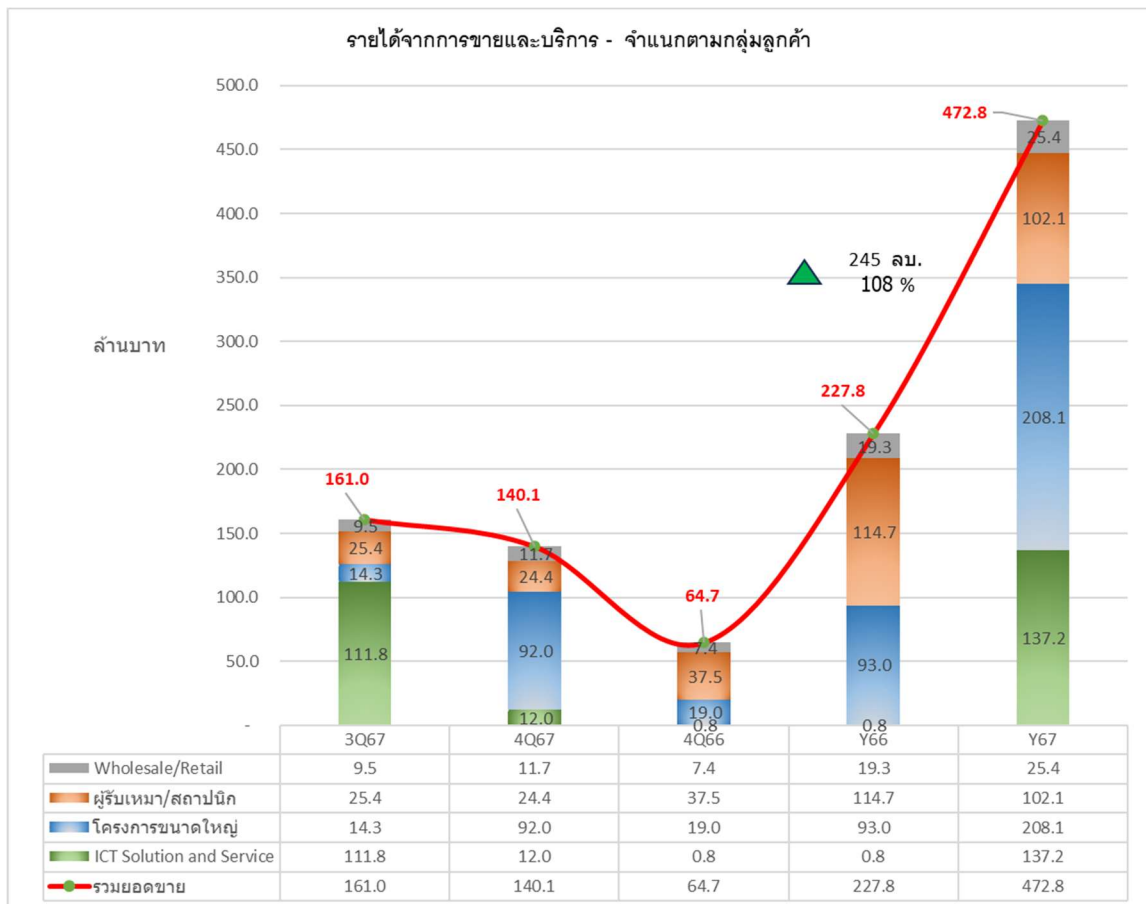
ผลการดำเนินงาน เปรียบเทียบสำหรับปี

งบกำไรขาดทุน และกำไรขาดทุนเบ็ดเสร็จอื่น	ปี 2567	ปี 2566	เพิ่มขึ้น (ลดลง)	%YoY
รายได้จากการขายและการให้บริการ	472.8	227.8	245.0	107.6
ต้นทุนขายและการให้บริการ	307.9	138.1	169.8	123.0
กำไรขั้นต้น	164.9	89.7	75.2	83.8
รายได้อื่น	0.8	1.8	(1.0)	(55.6)
กำไร (ขาดทุน) จากการเปลี่ยนแปลง ในมูลค่ายุติธรรมของหนี้สินอนุพันธ์	(0.1)	(0.2)	0.1	(50.0)
กำไรก่อนค่าใช้จ่าย	165.6	91.3	74.3	81.4
ค่าใช้จ่ายในการขาย	21.2	18.2	3.0	16.5
ค่าใช้จ่ายในการบริหาร	40.5	30.3	10.2	33.7
กำไรก่อนต้นทุนทางการเงินและภาษีเงินได้	103.9	42.8	61.1	142.8
ต้นทุนทางการเงิน	3.2	1.6	1.6	100.0
กำไรก่อนภาษีเงินได้	100.7	41.2	59.5	144.4
ค่าใช้จ่ายภาษีเงินได้	20.7	9.8	10.9	111.2
กำไรสำหรับงวด	80.0	31.4	48.6	154.8
กำไร (ขาดทุน) เบ็ดเสร็จอื่น				
กำไรจากการวัดมูลค่าใหม่ของภาระผูกพัน ผลประโยชน์พนักงาน	0.3	-	0.3	100.0
ค่าใช้จ่ายภาษีเงินได้เกี่ยวกับการวัดมูลค่าใหม่ ของภาระผูกพันผลประโยชน์พนักงาน	(0.1)	-	(0.1)	100.0
กำไรเบ็ดเสร็จรวมสำหรับงวด	80.4	31.40	49.0	156.1

รายได้จากการขายและบริการ

- รายได้ สำหรับปี 2567 อยู่ที่จำนวน 472.8 ล้านบาท เมื่อเทียบกับปีก่อนหน้าที่ 227.8 ล้านบาท เพิ่มขึ้น 245 ล้านบาท คิดเป็นร้อยละ 107.6 ซึ่งมาจากการเพิ่มขึ้นของรายได้ด้าน IT SOLUTIONS สำหรับ DATA CENTER จำนวน 137.2 และ รายได้จากโครงการขนาดใหญ่จำนวน 115.1 ล้านบาท

สำหรับรายได้ประจำไตรมาส 4/2567 มีรายได้จำนวน 140 ล้านบาท เมื่อเทียบกับไตรมาส 3/2567 ที่จำนวน 161 ล้าน โดยมียอดลดลงจำนวน 20 ล้านบาท คิดเป็นร้อยละ 13 โดยมีสาเหตุเนื่องจาก รายได้ของงาน DATA CENTER มีการรับรู้รายได้ส่วนใหญ่ไปแล้วในไตรมาส 3/2567 ดังนั้นรายได้สำหรับไตรมาส 4/2567 เป็นรายได้ที่มาจาก การเพิ่มขึ้นของรายได้จากโครงการขนาดใหญ่ จำนวน 78 ล้านบาท



ต้นทุนขายและการให้บริการ / กำไรขั้นต้น / อัตรากำไรขั้นต้น

- **ต้นทุนขายและการให้บริการ** สำหรับปี 2567 อยู่ที่จำนวน 307.9 ล้านบาท เทียบกับปีก่อนหน้า ที่จำนวน 138.1 ล้านบาท เพิ่มขึ้น 169.8 ล้านบาท คิดเป็นร้อยละ 123

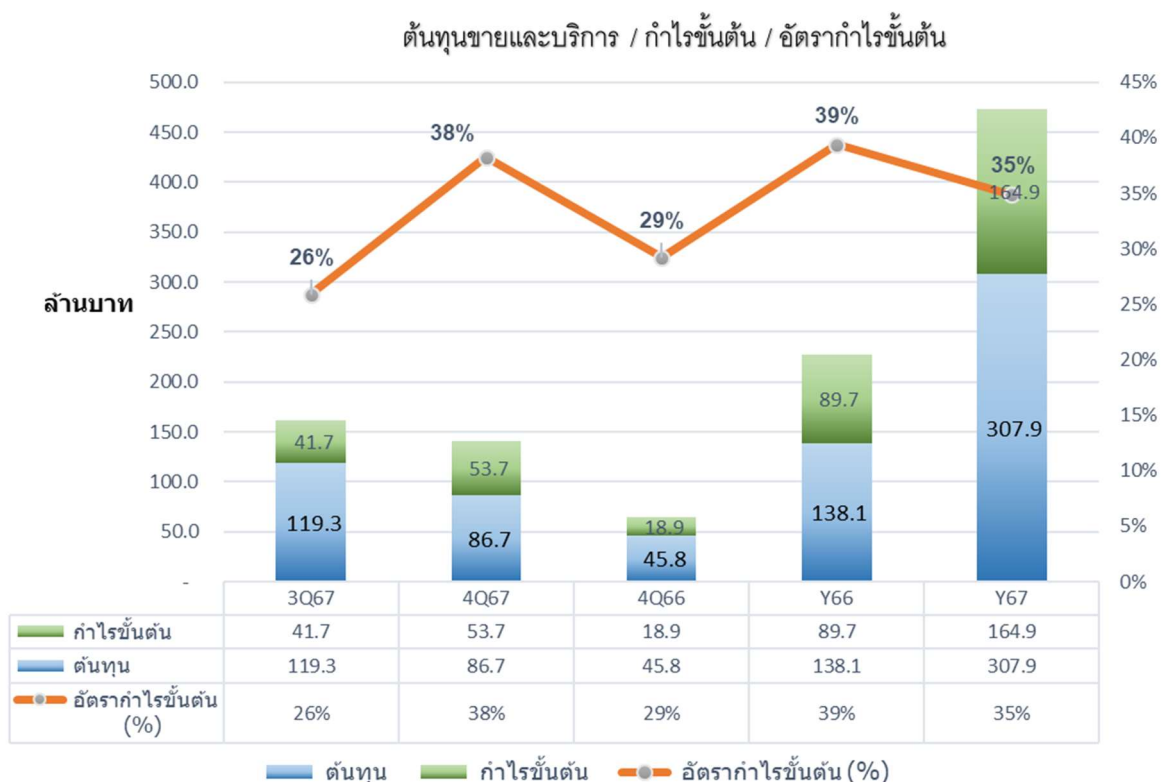
ทั้งนี้ในส่วนของเฉพาะไตรมาส 4/2567 มีต้นทุนขายจำนวน 86.7 ล้านบาท เทียบกับไตรมาสก่อนหน้า ที่จำนวน 119.3 ล้านบาท ซึ่งเพิ่มขึ้น จำนวน 32.6 ล้านบาท คิดเป็น ร้อยละ 27.3

การเพิ่มขึ้นของต้นทุนขายนี้ เป็นการเพิ่มขึ้นที่สอดคล้องกับการเพิ่มขึ้นของยอดขายได้ในปี 2567

- **กำไรขั้นต้น** สำหรับปี 2567 อยู่ที่จำนวน 164.9 ล้านบาท เทียบกับปีก่อนหน้า ซึ่งมีกำไรขั้นต้น 89.7 ล้านบาท โดยเพิ่มขึ้น 75.2 ล้านบาท คิดเป็นร้อยละ 83.8

ทั้งนี้ในส่วนของเฉพาะไตรมาส 4/2567 มีกำไรขั้นต้นที่ 53.7 ล้านบาท เทียบกับไตรมาสก่อนหน้า ที่จำนวน 41.7 ล้านบาท ซึ่งเพิ่มขึ้นจำนวน จำนวน 12 ล้านบาท คิดเป็นอัตราเพิ่มขึ้นร้อยละ 28.8 ซึ่งการเพิ่มขึ้นของกำไรขั้นต้นในไตรมาสนี้ เนื่องจากรายได้ในส่วนโครงการขนาดใหญ่ที่เพิ่มขึ้นในไตรมาสที่ 4/2567 มีอัตรากำไรขั้นต้นที่สูง

- **อัตรากำไรขั้นต้น** ปี 2567 อยู่ที่ร้อยละ 34.9% ซึ่งต่ำกว่าปีก่อนหน้า ที่มีจำนวนร้อยละ 39.4% เนื่องจากรายได้ด้าน DATA CENTER ซึ่งเป็นโครงการขนาดใหญ่ จึงมีอัตรากำไรขั้นต้นที่ต่ำกว่าเมื่อเทียบกับรายได้จากการขายอุปกรณ์ส่องสว่าง ทั้งนี้เมื่อถัวเฉลี่ยในภาพรวมยังคงมีอัตรากำไรขั้นต้นรวมเกินกว่าร้อยละ 30



ค่าใช้จ่ายในการขาย / ค่าใช้จ่ายบริหาร / กำไรสุทธิ

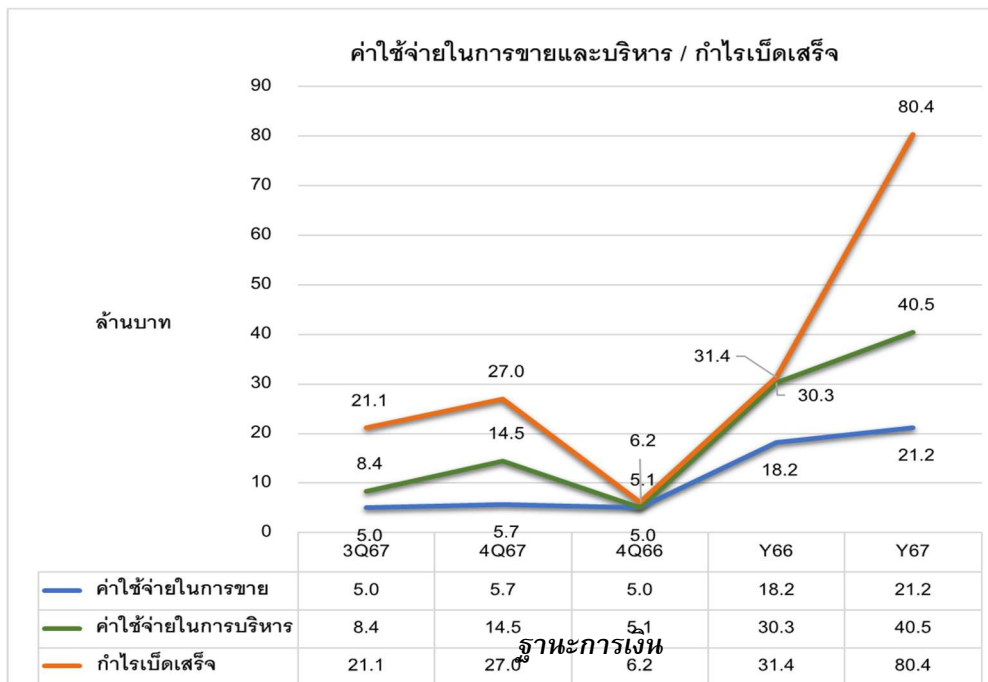
- **ค่าใช้จ่ายในการขาย** สำหรับปี 2567 อยู่ที่จำนวน 21.2 ล้านบาท เทียบกับปีก่อนหน้า ซึ่งมีจำนวน 18.2 ล้านบาท เพิ่มขึ้น 3 ล้านบาท คิดเป็นร้อยละ 16.5 มาจากการเพิ่มขึ้นของเงินเดือนฝ่ายขายจากการเพิ่มจำนวนพนักงาน และการเพิ่มขึ้นของค่านายหน้า ซึ่งสอดคล้องกับการเพิ่มขึ้นของรายได้
- **ค่าใช้จ่ายบริหาร** สำหรับปี 2567 อยู่ที่จำนวน 40.5 ล้านบาท เทียบกับปีก่อนหน้า ซึ่งมีจำนวน 30.3 ล้านบาท เพิ่มขึ้นจำนวน 10.2 ล้านบาท คิดเป็นร้อยละ 33.7 จากการเพิ่มขึ้นของค่าใช้จ่ายดังต่อไปนี้
 1. ค่าใช้จ่ายเกี่ยวกับพนักงาน เนื่องจากการเพิ่มขึ้นของจำนวนพนักงานและการปรับขึ้นเงินเดือนตามโครงสร้างและนโยบายของบริษัท เพื่อให้สอดคล้องกับอัตราเงินเฟ้อ จำนวน 4.8 ล้านบาท
 2. ค่าลงประกาศประชาสัมพันธ์ ในช่วงของการออกเสนอขายหุ้น IPO จำนวน 1.3 ล้านบาท
 3. ค่าสอบบัญชี ที่เพิ่มขึ้นจำนวน 0.8 ล้านบาท
 4. การเพิ่มขึ้นของประมาณการค่าเผื่อหนี้สงสัยจะสูญ จำนวน 2.5 ล้านบาท ซึ่งสอดคล้องกับการเพิ่มขึ้นของลูกหนี้การค้าในปี 2567

ทั้งนี้ในส่วนของเฉพาะไตรมาส 4/2567 มีค่าใช้จ่ายบริหารจำนวน 14.5 ล้านบาท เทียบกับไตรมาสก่อนหน้า ที่มีจำนวน 8.4 ล้านบาท เพิ่มขึ้น จำนวน 6.1 ล้านบาท คิดเป็น ร้อยละ 72.6 ทั้งนี้ เนื่องจากการเพิ่มขึ้นของประมาณการค่าเผื่อหนี้สงสัยจะสูญ จำนวน 1.2 ล้านบาท ค่าเช่าอาคารสำนักงานแห่งใหม่ จำนวน 0.5 ล้านบาท และค่าใช้จ่ายการย้ายอาคารสำนักงาน จำนวน 0.5 ล้านบาท

- **กำไรเบ็ดเสร็จ** สำหรับปี 2567 อยู่ที่จำนวน 80.4 ล้านบาท เทียบกับปีก่อนหน้า จำนวน 31.4 ล้านบาท เพิ่มขึ้นจำนวน 49 ล้านบาท คิดเป็นร้อยละ 156.1

ทั้งนี้ในส่วนของเฉพาะไตรมาส 4/2567 มีกำไรเบ็ดเสร็จจำนวน 27 ล้านบาท จากไตรมาสก่อนหน้าจำนวน 21.1 ล้านบาท ซึ่งเพิ่มขึ้น จำนวน 5.9 ล้านบาท คิดเป็น ร้อยละ 27.8

ดังนั้นในส่วนของภาพรวมปี 2567 มีผลประกอบการที่เติบโตเพิ่มขึ้นถึง 1.5 เท่า ของปี 2566



คำอธิบายและการวิเคราะห์ผลการดำเนินงาน

งบแสดงฐานะการเงิน (แบบย่อ)	31 ธันวาคม 67.	31 ธันวาคม 66.	เพิ่มขึ้น (ลดลง)	%Change
สินทรัพย์หมุนเวียน	338.3	170.6	167.7	98.3
สินทรัพย์ไม่หมุนเวียน	157.1	43.4	113.7	262.0
รวมสินทรัพย์	495.4	214.0	281.4	131.5
หนี้สินหมุนเวียน	122.6	62.3	60.3	96.8
หนี้สินไม่หมุนเวียน	36.0	15.1	20.9	138.4
รวมหนี้สิน	158.6	77.4	81.2	104.9
ส่วนของผู้ถือหุ้น	336.8	136.6	200.2	146.6

รายละเอียดสินทรัพย์

งบแสดงฐานะการเงิน (แบบย่อ)	31 ธันวาคม 67.	31 ธันวาคม 66.	เพิ่มขึ้น (ลดลง)	%Change
เงินสดและเงินฝากธนาคาร *	48.4	48.1	0.3	0.6
ลูกหนี้การค้า - สุทธิ	212.1	56.7	155.4	274.1
สินค้าคงเหลือ - สุทธิ	59.0	56.4	2.6	4.6
สินทรัพย์หมุนเวียนอื่น	25.8	16.5	9.3	56.4
อสังหาริมทรัพย์เพื่อการลงทุน	10.8	10.8	-	-
สินทรัพย์ถาวร, สินทรัพย์ไม่มีตัวตน และสินทรัพย์สิทธิการใช้ - สุทธิ	117.9	7.8	110.1	1,411.5
สินทรัพย์ไม่หมุนเวียนอื่น	21.4	17.7	3.7	20.9
รวมสินทรัพย์	495.4	214.0	281.4	131.5

หมายเหตุ * รวมรายการเงินฝากธนาคารที่มีข้อจำกัดในการใช้

ณ วันที่ 31 ธันวาคม 2567 บริษัทมีสินทรัพย์รวม จำนวน 495.4 ล้านบาท เพิ่มขึ้นจาก ณ วันที่ 31 ธันวาคม 2566 จำนวน 281.4 ล้านบาท คิดเป็นอัตราเติบโตร้อยละ 131.5 เนื่องจากสาเหตุดังต่อไปนี้

- การเพิ่มขึ้นของลูกหนี้การค้าและลูกหนี้อื่น จำนวน 155.4 ล้านบาท คิดเป็น ร้อยละ 274.1 จากสิ้นเดือน ธันวาคม 2566 จากยอดขายของโครงการสวนสาธารณะอัจฉริยะ ซึ่งมีการให้จำนวนวันเครดิตยาวกว่าลูกหนี้การค้ารายย่อยทั่วไป รวมถึงลูกหนี้จากงานด้าน DATA CENTER ช่วงไตรมาส 4/2567
- การเพิ่มขึ้นของสินทรัพย์ถาวร และ สินทรัพย์สิทธิการใช้ จำนวน 110.1 ล้านบาท คิดเป็น ร้อยละ 1,411 จากการเพิ่มขึ้นของการซื้อสินทรัพย์ถาวร GPU เพื่อให้เช่า จำนวน 83 ล้านบาท และ การเพิ่มขึ้นของสินทรัพย์ สิทธิการใช้ จากการเช่าอาคารสำนักงานแห่งใหม่ จำนวน 28 ล้านบาท

รายละเอียดหนี้สิน

งบแสดงฐานะการเงิน (แบบย่อ)	31 ธันวาคม 67.	31 ธันวาคม 66.	เพิ่มขึ้น (ลดลง)	%Change
เงินกู้ยืมจากสถาบันการเงิน **	29.7	26.0	3.7	14.2
เจ้าหนี้การค้าและเจ้าหนี้อื่น	68	25.0	43.0	172.0
หนี้สินตามสัญญาเช่า **	29.8	4.8	25.0	520.8
ภาษีเงินได้ค้างจ่าย	13.7	8.4	5.3	63.1
หนี้สินหมุนเวียนอื่น	9.4	8.1	1.3	16.0
ภาระผูกพันผลประโยชน์พนักงาน	5.2	5.1	0.1	2.0
หนี้สินไม่หมุนเวียนอื่น	2.8	-	2.8	-
รวมหนี้สิน	158.6	77.4	78.4	101.3

หมายเหตุ ** รวมรายการทั้งส่วนหนี้สินหมุนเวียนและไม่หมุนเวียน

ณ วันที่ 31 ธันวาคม 2567 บริษัทมีหนี้สินรวม จำนวน 158.6 ล้านบาท เพิ่มขึ้นจาก ณ วันที่ 31 ธันวาคม 2566 จำนวน 78.4 ล้านบาท คิดเป็นอัตราร้อยละ 101.3 ของหนี้สินรวมในปีก่อน เนื่องจากสาเหตุดังต่อไปนี้

- การเพิ่มขึ้นของเจ้าหนี้การค้าและเจ้าหนี้อื่น จำนวน 43 ล้านบาท คิดเป็น ร้อยละ 172 จากสิ้นเดือน ธันวาคม 2566 เนื่องจาก บริษัท มีการซื้อสินค้าสำหรับโครงการเสาไฟฟ้าอัจฉริยะซึ่งได้จำนวนวัน เครดิตที่ยาวและยังไม่ถึงกำหนดชำระ
- การเพิ่มขึ้นของหนี้สินตามสัญญาเช่า จำนวน 25 ล้านบาท คิดเป็น ร้อยละ 520.8 จากสิ้นเดือน ธันวาคม 2566 ซึ่งสอดคล้องกับการเพิ่มขึ้นของ สินทรัพย์สิทธิการใช้ จากการเช่าอาคารสำนักงานแห่ง ใหม่

ส่วนของผู้ถือหุ้น

ณ วันที่ 31 ธันวาคม 2567 บริษัทมีส่วนของผู้ถือหุ้น จำนวน 336.8 ล้านบาท เพิ่มขึ้นจาก ณ วันที่ 31 ธันวาคม 2566 จำนวน 200.2 ล้านบาท คิดเป็นอัตราร้อยละ 146.6 ของยอดในปีก่อน เนื่องจากการเพิ่มขึ้นของทุน จากการออกหุ้น IPO และการเพิ่มขึ้นของกำไรสะสม จากยอดกำไรเบ็ดเสร็จสำหรับปี 2567 จำนวน 80.4 ล้านบาท

อัตราส่วนทางการเงินที่สำคัญ
แบบรายไตรมาส

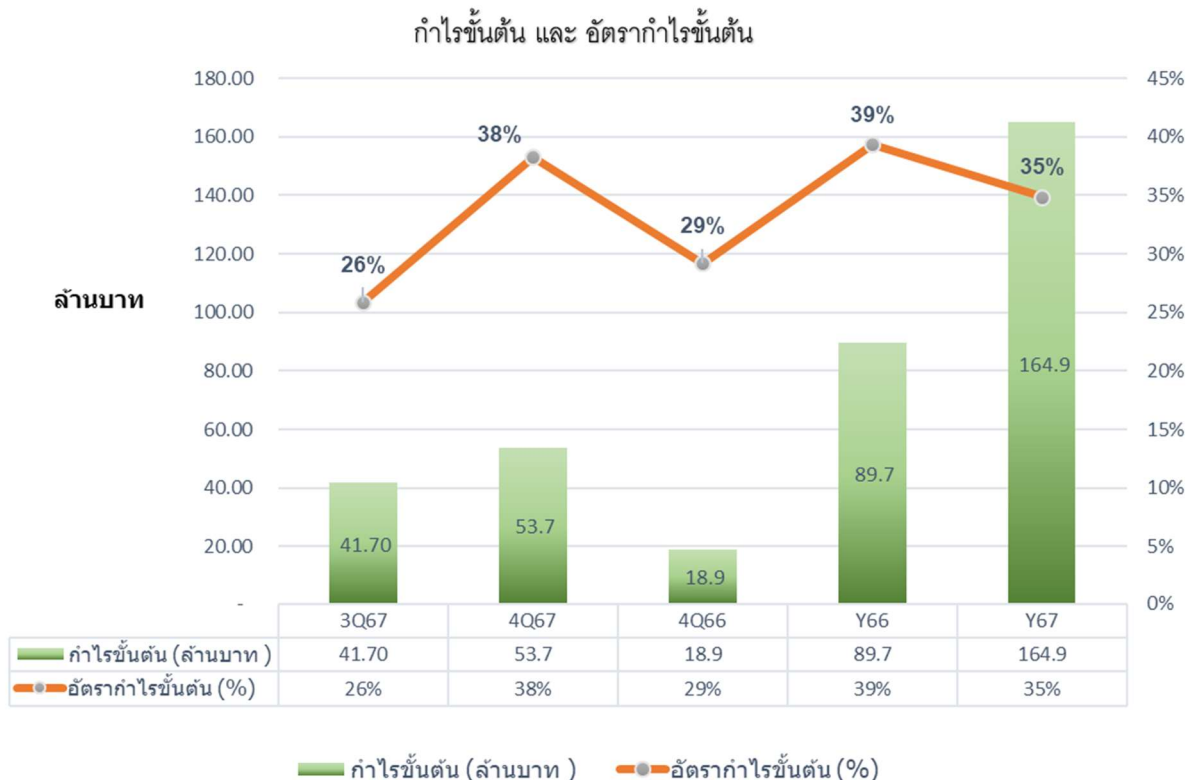
อัตราส่วนทางการเงิน	ไตรมาส	ไตรมาส	เพิ่มขึ้น (ลดลง)	%QoQ	ไตรมาส	เพิ่มขึ้น (ลดลง)	%YoY
	4/2567	3/2567			4/2566		
อัตราส่วนกำไรขั้นต้น (GP Margin)	38%	26%	12%	48%	29%	9%	31%
อัตราส่วนกำไรสุทธิ (Net Profit)	19%	13%	6%	47%	10%	10%	101%
EBITDA	29%	19%	10%	55%	15%	14%	88%

สำหรับปี

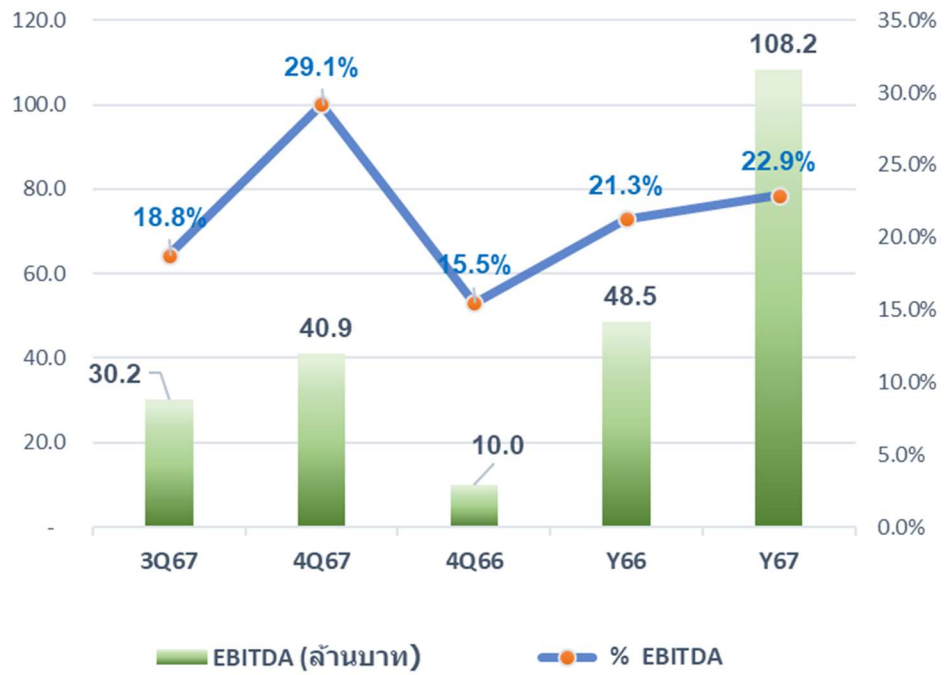
อัตราส่วนทางการเงิน	2567	2566	เพิ่มขึ้น (ลดลง)	%YoY
อัตราส่วนกำไรขั้นต้น (GP Margin)	35%	39%	-4%	-11%
อัตราส่วนกำไรสุทธิ (Net Profit)	17%	14%	3%	23%
EBITDA	23%	21%	2%	7%

อัตราส่วนทางการเงิน	ไตรมาส 4/2567	ไตรมาส 3/2567	เพิ่มขึ้น (ลดลง)	%QoQ	31 ธ.ค. 66	เพิ่มขึ้น (ลดลง)	%YoY
อัตราส่วนหนี้สินต่อทุน (D/E)	0.47	0.49	-2%	-3%	0.57	-10%	-17%
อัตราผลตอบแทนจากสินทรัพย์ (ROA)	5.6%	4.9%	0.8%	15.6%	7.7%	-2.1%	-26.9%
อัตราส่วนผลตอบแทนต่อส่วนของผู้ถือหุ้น (ROE)	8.0%	6.8%	1.2%	17.6%	11.4%	-3.4%	-30.0%

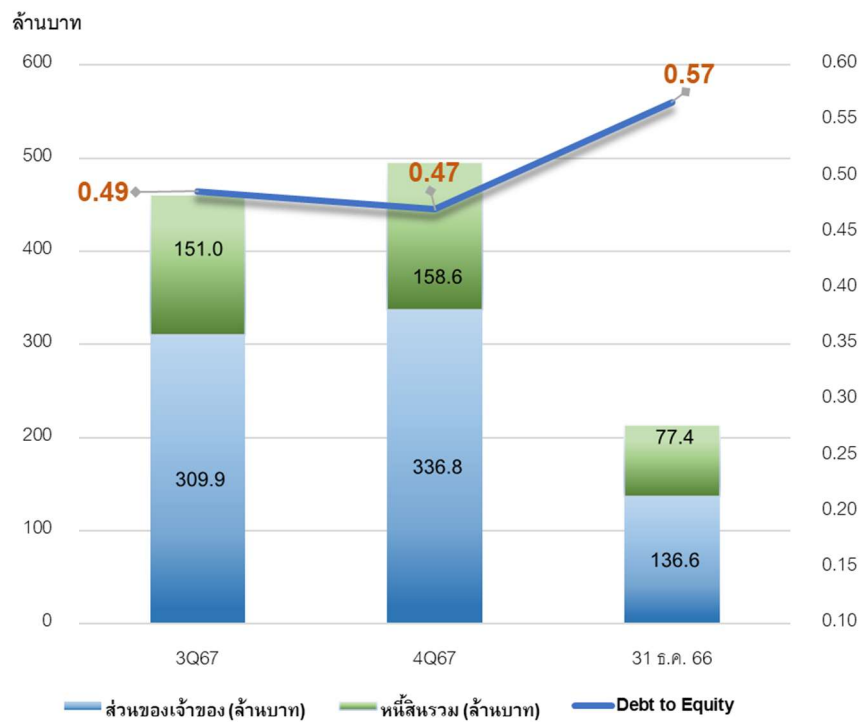
*** ROA & ROE Pro Rata Rate



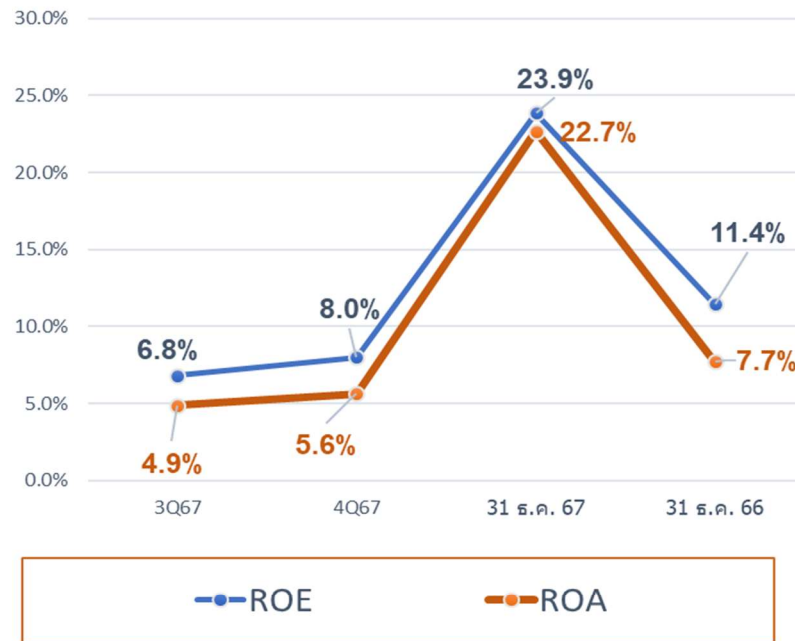
อัตรากำไรจากการดำเนินงาน (EBITDA)



อัตราส่วนหนี้สินต่อทุน (D/E)



อัตราส่วนวัดผลตอบแทนจากการลงทุน (Pro Rata Rate)



ขอแสดงความนับถือ
 นุชนาด แสงซังจ้
 ประธานเจ้าหน้าที่บริหารฝ่ายการเงินและบัญชี