

ที่ LTS S-009/2567

วันที่ 14 พฤศจิกายน 2567

เรื่อง การวิเคราะห์และคำอธิบายของฝ่ายจัดการสำหรับงวดเก้าเดือนสิ้นสุดวันที่ 30 กันยายน 2567

เรียน กรรมการและผู้จัดการตลาดหลักทรัพย์แห่งประเทศไทย

บทสรุปผู้บริหาร

ภาพรวมผลการดำเนินงาน ไตรมาสที่ 3 ของปี 2567 มีการเติบโตทั้งด้านรายได้ และจำนวนเงินกำไรสุทธิ โดยทางด้านรายได้มีการเติบโตจากการเพิ่มขึ้นของรายได้จากธุรกิจ IT ที่เกี่ยวข้องกับ DATA CENTER ในขณะที่ การรับรู้รายได้จากงานโครงการขนาดใหญ่ลดลงเล็กน้อย แต่ยังคงรับรู้ได้อย่างต่อเนื่องตามแผนงานและความคืบหน้าโครงการก่อสร้างของลูกค้า ดังนั้นบริษัทจึงมีกำไรสุทธิที่เพิ่มขึ้น เมื่อเปรียบเทียบกับภาพรวมงวดเก้าเดือนเดียวกัน ของปีก่อนหน้า

ผลการดำเนินงาน

ภาพรวมผลการดำเนินงานเก้าเดือนของปี 2567 มีการเติบโตจากรายได้ด้านธุรกิจที่เกี่ยวข้องกับ DATA CENTER โดยมีกำไรเบ็ดเสร็จสำหรับงวดเก้าเดือน ปี 2567 จำนวน 53.4 ล้านบาท เมื่อเทียบกับงวดเดียวกันของปีก่อนที่จำนวน 25.2 ล้านบาท ซึ่งเพิ่มขึ้นคิดเป็นร้อยละ 112 ในขณะที่ผลประกอบการแบบรายไตรมาสสำหรับงวด ก็แสดงการเติบโตเพิ่มขึ้นเช่นเดียวกัน โดยไตรมาส 3/2567 มีกำไรเบ็ดเสร็จจำนวน 21.1 ล้านบาท เมื่อเปรียบเทียบกับผลการดำเนินงานในไตรมาส 2/2567 ที่จำนวน 16.9 ล้านบาท คิดเป็นเพิ่มขึ้นร้อยละ 25

ฐานะการเงิน

ณ วันที่ 30 กันยายน 2567 สินทรัพย์รวม อยู่ที่จำนวน 460.9 ล้านบาท ซึ่งเมื่อเทียบกับสิ้นเดือน ธันวาคม 2566 ซึ่งเพิ่มขึ้นจำนวน 246.9 ล้านบาท คิดเป็นร้อยละ 115.4 โดยมีสาเหตุหลักจากการเพิ่มขึ้นของ เงินสดและเงินฝากธนาคาร จำนวน 69 ล้านบาท คิดเป็น ร้อยละ 144.3 เนื่องจากการออกหุ้น IPO เมื่อเดือน พฤษภาคม 2567 และ การเพิ่มขึ้นของ ลูกหนี้การค้า จำนวน 172 ล้านบาท คิดเป็นร้อยละ 303.4 จากยอดขายของโครงการสวนสาธารณะ อัจฉริยะ ซึ่งมีการให้จำนวนวันเครดิตยาวกว่าลูกหนี้การค้ารายย่อยทั่วไป รวมถึงลูกหนี้จากงานด้าน DATA CENTER ช่วงเดือนกันยายน 2567

ทั้งนี้ บริษัทมีการบริหารจัดการสภาพคล่องให้มีประสิทธิภาพ โดยสามารถบริหารจำนวนวันเครดิตทางด้าน เจ้าหนี้การค้าให้มีระยะเวลาที่ยาวขึ้นด้วยเช่นกัน ดังจะเห็นได้จากการเพิ่มขึ้นของ เจ้าหนี้การค้าและเจ้าหนี้อื่น จำนวน 61.2 ล้านบาท หรือ ร้อยละ 244 จากสิ้นเดือนธันวาคม 2566

ด้านส่วนของผู้ออกหุ้น จำนวน 309.9 ล้านบาท เพิ่มขึ้นจากสิ้นเดือน ธันวาคม 2566 เป็นจำนวน 173.3 ล้านบาท หรือ ร้อยละ 127 จากการออกหุ้น IPO และกำไรสะสมที่เพิ่มขึ้นอันเนื่องมาจาก ผลกำไรจากการดำเนินงานสะสม ในช่วงเก้าเดือนแรกของปี 2567 จำนวน 53.4 ล้าน

ในภาพรวม บริษัท ยังคงดำเนินนโยบายด้านการเงินด้วยความระมัดระวัง โดย อัตราส่วนหนี้สินต่อทุน สำหรับไตรมาส 3/2567 ใกล้เคียงในอัตราที่ต่ำคือ 0.49 เท่า

ผลการดำเนินงาน เปรียบเทียบรายไตรมาส

งบกำไรขาดทุน และกำไรขาดทุนเบ็ดเสร็จอื่น	ไตรมาส 3/2567	ไตรมาส 2/2567	เพิ่มขึ้น (ลดลง)	%QoQ	ไตรมาส 3/2566	เพิ่มขึ้น (ลดลง)	%YoY
รายได้จากการขายและการให้บริการ	161.0	80.3	80.7	100.5	67.2	93.8	139.6
ต้นทุนขายและการให้บริการ	119.3	42.5	76.8	180.7	34.0	85.3	250.9
กำไรขั้นต้น	41.7	37.8	3.9	10.3	33.2	8.5	25.6
รายได้อื่น	0.03	0.2	(0.2)	(85.0)	0.34	(0.3)	(91.2)
กำไร (ขาดทุน) จากการเปลี่ยนแปลง ในมูลค่ายุติธรรมของหนี้สินอนุพันธ์	(1.4)	-	(1.4)	-	-	(1.4)	-
กำไรก่อนค่าใช้จ่าย	40.3	38.0	2.3	6.1	33.5	6.8	20.2
ค่าใช้จ่ายในการขาย	5.0	5.6	(0.6)	(10.7)	5.0	-	-
ค่าใช้จ่ายในการบริหาร	8.4	10.2	(1.8)	(17.6)	8.0	0.4	5.0
กำไรก่อนต้นทุนทางการเงินและภาษีเงินได้	26.9	22.2	4.7	21.3	20.5	6.4	31.1
ต้นทุนทางการเงิน	0.7	0.8	(0.1)	(12.5)	0.4	0.3	75.0
กำไรก่อนภาษีเงินได้	26.2	21.4	4.8	22.6	20.1	6.1	30.2
ค่าใช้จ่ายภาษีเงินได้	5.1	4.5	0.6	13.3	4.5	0.6	13.3
กำไรสำหรับงวด	21.1	16.9	4.2	25.0	15.6	5.5	35.1
กำไร (ขาดทุน) เบ็ดเสร็จอื่น							
กำไรจากการวัดมูลค่าใหม่ของภาระผูกพัน ผลประโยชน์พนักงาน	-	-	-	100.0	-	-	100.0
ค่าใช้จ่ายภาษีเงินได้เกี่ยวกับการวัดมูลค่าใหม่ ของภาระผูกพันผลประโยชน์พนักงาน	-	-	-	100.0	-	-	100.0
				-			
กำไรเบ็ดเสร็จรวมสำหรับงวด	21.1	16.90	4.2	25.0	15.6	5.5	35.1

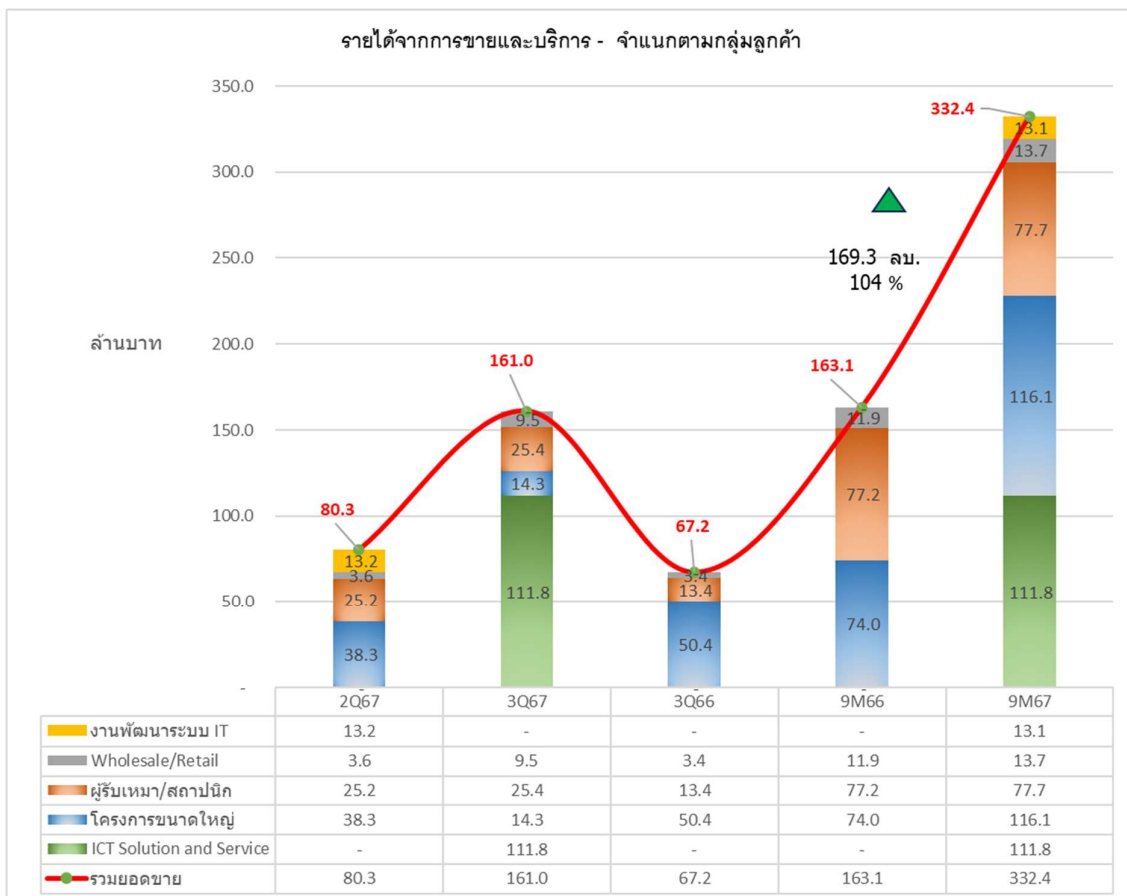
ผลการดำเนินงาน เปรียบเทียบสำหรับงวดเก้าเดือน

งบกำไรขาดทุน และกำไรขาดทุนเบ็ดเสร็จจึ้น	งวด 9M/2567	งวด 9M/2566	เพิ่มขึ้น (ลดลง)	%9Mo9M
รายได้จากการขายและการให้บริการ	332.4	163.1	169.3	103.8
ต้นทุนขายและการให้บริการ	221.2	92.3	128.9	139.7
กำไรขั้นต้น	111.2	70.8	40.4	57.1
รายได้อื่น	0.5	1.3	(0.8)	(61.5)
กำไร (ขาดทุน) จากการเปลี่ยนแปลง ในมูลค่ายุติธรรมของหนี้สินอนุพันธ์	(1.4)	0.4	(1.8)	(450.0)
กำไรก่อนค่าใช้จ่าย	110.3	72.5	37.8	52.1
ค่าใช้จ่ายในการขาย	15.5	13.2	2.3	17.4
ค่าใช้จ่ายในการบริหาร	26.0	25.2	0.8	3.2
กำไรก่อนต้นทุนทางการเงินและภาษีเงินได้	68.8	34.1	34.7	101.8
ต้นทุนทางการเงิน	2.1	1.2	0.9	75.0
กำไรก่อนภาษีเงินได้	66.7	32.9	33.8	102.7
ค่าใช้จ่ายภาษีเงินได้	13.7	7.7	6.0	77.9
กำไรสำหรับงวด	53.0	25.2	27.8	110.3
กำไร (ขาดทุน) เบ็ดเสร็จจึ้น				
กำไรจากการวัดมูลค่าใหม่ของภาระผูกพัน ผลประโยชน์พนักงาน	0.3	-	0.3	100.0
ค่าใช้จ่ายภาษีเงินได้เกี่ยวกับการวัดมูลค่าใหม่ ของภาระผูกพันผลประโยชน์พนักงาน	(0.1)	-	(0.1)	100.0
กำไรเบ็ดเสร็จรวมสำหรับงวด	53.4	25.20	28.2	111.9

รายได้จากการขายและบริการ

- รายได้ สำหรับงวดเก้าเดือน ของปี 2567 อยู่ที่จำนวน 332.4 ล้านบาท เมื่อเทียบกับงวดเดียวกันในปีก่อนหน้า ที่ 163.1 ล้านบาท เพิ่มขึ้น 169.3 ล้านบาท คิดเป็นร้อยละ 104 ซึ่งมาจากการเพิ่มขึ้นของรายได้ด้าน DATA CENTER จำนวน 111.8 และ SOFTWARE DEVELOPMENT จำนวน 13.1 ล้านบาท

สำหรับรายได้ประจำไตรมาส 3/2567 มีรายได้จำนวน 161 ล้านบาท เมื่อเทียบกับไตรมาส 2/2567 ที่จำนวน 80.3 ล้าน โดยมียอดเพิ่มขึ้นจำนวน 80 ล้านบาท คิดเป็นร้อยละ 100 สาเหตุหลักเนื่องจากการเพิ่มขึ้นของรายได้ด้าน DATA CENTER



ต้นทุนขายและการให้บริการ / กำไรขั้นต้น / อัตรากำไรขั้นต้น

- **ต้นทุนขายและการให้บริการ** สำหรับงวดเก้าเดือน ของปี 2567 อยู่ที่จำนวน 221.2 ล้านบาท เทียบกับงวดเดียวกันในปีก่อนหน้า ที่จำนวน 92.3 ล้านบาท เพิ่มขึ้น 128.9 ล้านบาท คิดเป็นร้อยละ 140

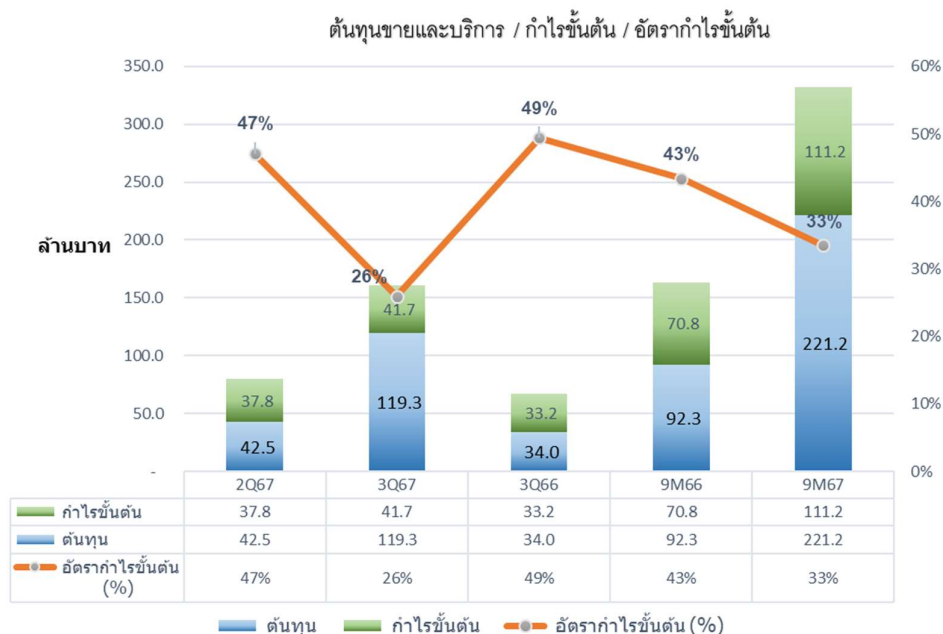
ทั้งนี้ในส่วนของเฉพาะไตรมาส 3/2567 มีต้นทุนขายจำนวน 119.3 ล้านบาท เทียบกับไตรมาสก่อนหน้า ที่จำนวน 42.5 ล้านบาท ซึ่งเพิ่มขึ้น จำนวน 76.8 ล้านบาท คิดเป็น ร้อยละ 181

การเพิ่มขึ้นของต้นทุนขายนี้ เป็นการเพิ่มขึ้นที่สอดคล้องกับยอดขายด้าน DATA CENTER ที่เพิ่มขึ้นด้วย

- **กำไรขั้นต้น** สำหรับงวดเก้าเดือน ของปี 2567 อยู่ที่จำนวน 111.2 ล้านบาท เทียบกับงวดเดียวกันในปีก่อนหน้า ซึ่งมีกำไรขั้นต้น 70.8 ล้านบาท โดยเพิ่มขึ้น 40.4 ล้านบาท คิดเป็นร้อยละ 57

ทั้งนี้ในส่วนของเฉพาะไตรมาส 3/2567 มีกำไรขั้นต้นที่ 41.7 ล้านบาท เทียบกับไตรมาสก่อนหน้า ที่จำนวน 37.8 ล้านบาท ซึ่งเพิ่มขึ้นจำนวน จำนวน 4 ล้านบาท คิดเป็นอัตราเพิ่มขึ้นร้อยละ 10 ซึ่งการเพิ่มขึ้นของกำไรขั้นต้นนี้ เป็นในทิศทางที่สอดคล้องกับการเพิ่มขึ้นของรายได้

- **อัตรากำไรขั้นต้น** สำหรับงวดเก้าเดือน ของปี 2567 อยู่ที่ร้อยละ 33 ซึ่งต่ำกว่างวดเดียวกันในปีก่อนหน้า ที่มีจำนวนร้อยละ 43 เนื่องจากรายได้ด้าน DATA CENTER ซึ่งเป็นโครงการขนาดใหญ่ จึงมีอัตรากำไรขั้นต้นที่ต่ำกว่าเมื่อเทียบกับรายได้จากการขายอุปกรณ์ส่องสว่าง ทั้งนี้เมื่อถ่วงเฉลี่ยในภาพรวมยังคงมีอัตรากำไรขั้นต้นรวมงวดเก้าเดือนเกินกว่าร้อยละ 30



ค่าใช้จ่ายในการขาย / ค่าใช้จ่ายบริหาร / กำไรสุทธิ

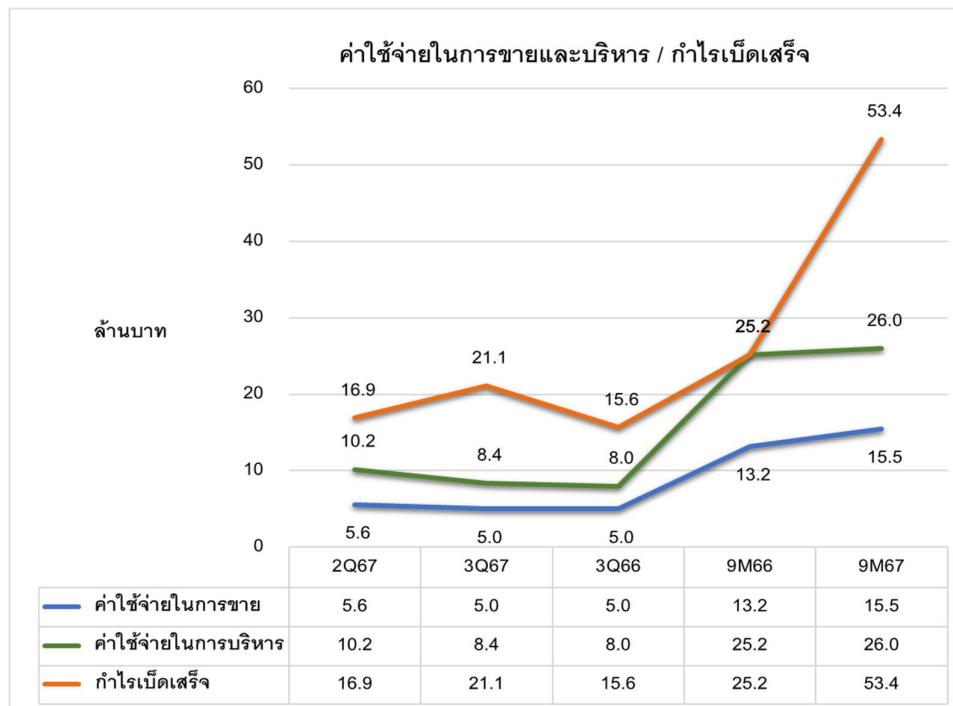
- **ค่าใช้จ่ายในการขาย** สำหรับงวดเก้าเดือนของปี 2567 อยู่ที่จำนวน 15.5 ล้านบาท เทียบกับงวดเดียวกันในปีก่อนหน้า ซึ่งมีจำนวน 13.2 ล้านบาท เพิ่มขึ้น 2.3 ล้านบาท คิดเป็นร้อยละ 17 มาจากการเพิ่มขึ้นของเงินเดือนฝ่ายขายจากการเพิ่มจำนวนพนักงาน และการเพิ่มขึ้นของค่านายหน้า ซึ่งสอดคล้องกับการเพิ่มขึ้นของรายได้
- **ค่าใช้จ่ายบริหาร** สำหรับงวดเก้าเดือน ของปี 2567 อยู่ที่จำนวน 26 ล้านบาท เทียบกับงวดเดียวกันในปีก่อนหน้า ซึ่งมีจำนวน 25.2 ล้านบาท เพิ่มขึ้นเล็กน้อยจำนวน 0.8 ล้านบาท คิดเป็นร้อยละ 3

ทั้งนี้ในส่วนของเฉพาะไตรมาส 3/2567 มีค่าใช้จ่ายบริหารจำนวน 8.4 ล้านบาท เทียบกับไตรมาสก่อนหน้า ที่มีจำนวน 10.2 ล้านบาท ลดลง จำนวน 1.8 ล้านบาท คิดเป็น ร้อยละ 18 ทั้งนี้ เนื่องจากการลดลงของค่าใช้จ่ายต่าง ๆ อันเนื่องมาจากการเสนอขายหุ้น IPO เช่น ค่าใช้จ่ายเกี่ยวกับการเข้าจดทะเบียน ค่าใช้จ่ายด้านการโฆษณาประชาสัมพันธ์ทางสื่อต่าง ๆ ซึ่งได้เสร็จสิ้นแล้วในไตรมาส 2/2567 ที่ผ่านมา

- **กำไรเบ็ดเสร็จ** สำหรับงวดเก้าเดือน ของปี 2567 อยู่ที่จำนวน 53.4 ล้านบาท เทียบกับงวดเดียวกันในปีก่อนหน้า จำนวน 25.2 ล้านบาท เพิ่มขึ้นจำนวน 28.2 ล้านบาท คิดเป็นร้อยละ 112

ทั้งนี้ในส่วนของเฉพาะไตรมาส 3/2567 มีกำไรเบ็ดเสร็จจำนวน 21.1 ล้านบาท จากไตรมาสก่อนหน้าจำนวน 16.9 ล้านบาท ซึ่งเพิ่มขึ้น จำนวน 4.2 ล้านบาท คิดเป็น ร้อยละ 25

ดังนั้นในส่วนของภาพรวมงวดเก้าเดือนของปี 2567 มีผลประกอบการที่เติบโตเพิ่มขึ้น



ฐานะการเงิน

งบแสดงฐานะการเงิน (แบบย่อ)	30 กันยายน 67.	31 ธันวาคม 66.	เพิ่มขึ้น (ลดลง)	%Change
สินทรัพย์หมุนเวียน	413.5	170.6	242.9	142.4
สินทรัพย์ไม่หมุนเวียน	47.4	43.4	4.0	9.2
รวมสินทรัพย์	460.9	214.0	246.9	115.4
หนี้สินหมุนเวียน	135.7	62.3	73.4	117.8
หนี้สินไม่หมุนเวียน	15.3	151.1	(135.8)	(89.9)
รวมหนี้สิน	151.0	213.4	(62.4)	(29.2)
ส่วนของผู้ถือหุ้น	309.9	136.6	173.3	126.9

รายละเอียดสินทรัพย์

งบแสดงฐานะการเงิน (แบบย่อ)	30 กันยายน 67 .	31 ธันวาคม 66.	เพิ่มขึ้น (ลดลง)	%Change
เงินสดและเงินฝากธนาคาร *	117.5	48.1	69.4	144.3
ลูกหนี้การค้า - สุทธิ	228.7	56.7	172.0	303.4
สินค้าคงเหลือ - สุทธิ	55.7	56.4	(0.7)	(1.2)
สินทรัพย์หมุนเวียนอื่น	18.8	16.5	2.3	13.9
อสังหาริมทรัพย์เพื่อการลงทุน	10.8	10.8	-	-
สินทรัพย์ถาวร,สินทรัพย์ไม่มีตัวตน และสินทรัพย์สิทธิการใช้ - สุทธิ	8.8	7.8	1.0	12.8
สินทรัพย์ไม่หมุนเวียนอื่น	20.6	17.7	2.9	16.4
รวมสินทรัพย์	460.9	214.0	246.9	115.4

หมายเหตุ * รวมรายการเงินฝากธนาคารที่มีข้อจำกัดในการใช้

ณ วันที่ 30 กันยายน 2567 บริษัทมีสินทรัพย์รวม จำนวน 460.9 ล้านบาท เพิ่มขึ้นจาก ณ วันที่ 31 ธันวาคม 2566 จำนวน 246.9 ล้านบาท คิดเป็นอัตราเติบโตร้อยละ 115.4 เนื่องจากสาเหตุดังต่อไปนี้

- การเพิ่มขึ้นของเงินสดและเงินฝากธนาคาร จำนวน 69.4 ล้านบาท คิดเป็นร้อยละ 144.3 จากสิ้นเดือน ธันวาคม 2566 เนื่องจาก เงินรับจากการขายหุ้น IPO ในช่วงเดือน พฤษภาคม 2567
- การเพิ่มขึ้นของลูกหนี้การค้าและลูกหนี้อื่น จำนวน 172 ล้านบาท คิดเป็น ร้อยละ 303.4 จากสิ้นเดือน ธันวาคม 2566 เนื่องจากยอดขายของโครงการสวนสาธารณะอัจฉริยะ ในช่วงเดือน มิถุนายน 2567ซึ่งมีการให้จำนวนวันเครดิตยาวกว่าลูกหนี้การค้ารายย่อยทั่วไป และยอดรายได้ด้าน DATA CENTER ในช่วงเดือน กันยายน 2567

รายละเอียดหนี้สิน

งบแสดงฐานะการเงิน (แบบย่อ)	30 กันยายน 67 .	31 ธันวาคม 66.	เพิ่มขึ้น (ลดลง)	%Change
เงินกู้ยืมจากสถาบันการเงิน **	28.2	26.0	2.2	8.5
เจ้าหนี้การค้าและเจ้าหนี้อื่น	86.2	25.0	61.2	244.8
หนี้สินตามสัญญาเช่า **	5.0	4.8	0.2	4.2
ภาษีเงินได้ค้างจ่าย	5.8	8.4	(2.6)	(31.0)
หนี้สินหมุนเวียนอื่น	18	8.1	9.9	122.2
ภาระผูกพันผลประโยชน์พนักงาน	5	5.1	(0.1)	(2.0)
หนี้สินไม่หมุนเวียนอื่น	2.8	-	2.8	-
รวมหนี้สิน	151.0	77.4	70.8	91.5

หมายเหตุ ** รวมรายการทั้งส่วนหนี้สินหมุนเวียนและไม่หมุนเวียน

ณ วันที่ 30 กันยายน 2567 บริษัทมีหนี้สินรวม จำนวน 151 ล้านบาท เพิ่มขึ้นจาก ณ วันที่ 31 ธันวาคม 2566 จำนวน 70.8 ล้านบาท คิดเป็นอัตราร้อยละ 91.5 ของหนี้สินรวมในปีก่อน เนื่องจากสาเหตุดังต่อไปนี้

- การเพิ่มขึ้นของเจ้าหนี้การค้าและเจ้าหนี้อื่น จำนวน 61.2 ล้านบาท คิดเป็น ร้อยละ 244.8 จากสิ้นเดือน ธันวาคม 2566 เนื่องจาก บริษัท มีการซื้อสินค้าสำหรับโครงการเสาไฟฟ้าอัจฉริยะซึ่งได้จำนวนวัน เครดิตที่ยาว และยอดเจ้าหนี้การค้าบางส่วนของสินค้าด้าน DATA CENTER ซึ่งยังไม่ถึงกำหนดชำระ
- การเพิ่มขึ้นของหนี้สินหมุนเวียนอื่น จำนวน 9.9 ล้านบาท คิดเป็น ร้อยละ 122 จากสิ้นเดือน ธันวาคม 2566 มีสาเหตุหลักเนื่องจาก ภาษีมูลค่าเพิ่มที่จะถึงกำหนดชำระในเดือน ตุลาคม 2567 จากยอดขายในเดือน กันยายน 2567 จำนวน 7.5 ล้านบาท

ส่วนของผู้ถือหุ้น

ณ วันที่ 30 กันยายน 2567 บริษัทมีส่วนของผู้ถือหุ้น จำนวน 309.9 ล้านบาท เพิ่มขึ้นจาก ณ วันที่ 31 ธันวาคม 2566 จำนวน 173.3 ล้านบาท คิดเป็นอัตราร้อยละ 127 ของยอดในปีก่อน เนื่องจากการเพิ่มขึ้นของทุนจากการออกหุ้น IPO และการเพิ่มขึ้นของกำไรสะสม จากยอดกำไรเบ็ดเสร็จสำหรับงวดเก้าเดือน ปี 2567 จำนวน 53.4 ล้านบาท

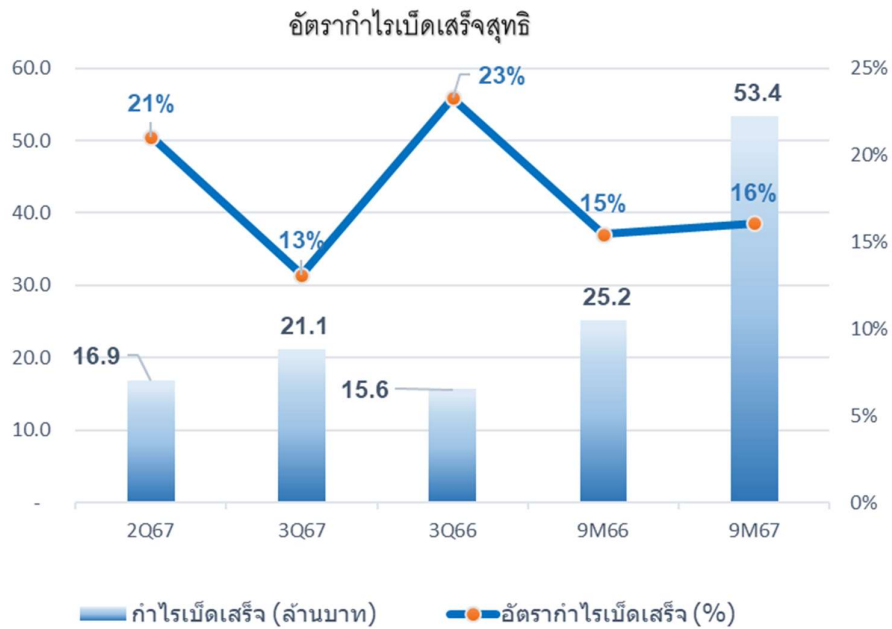
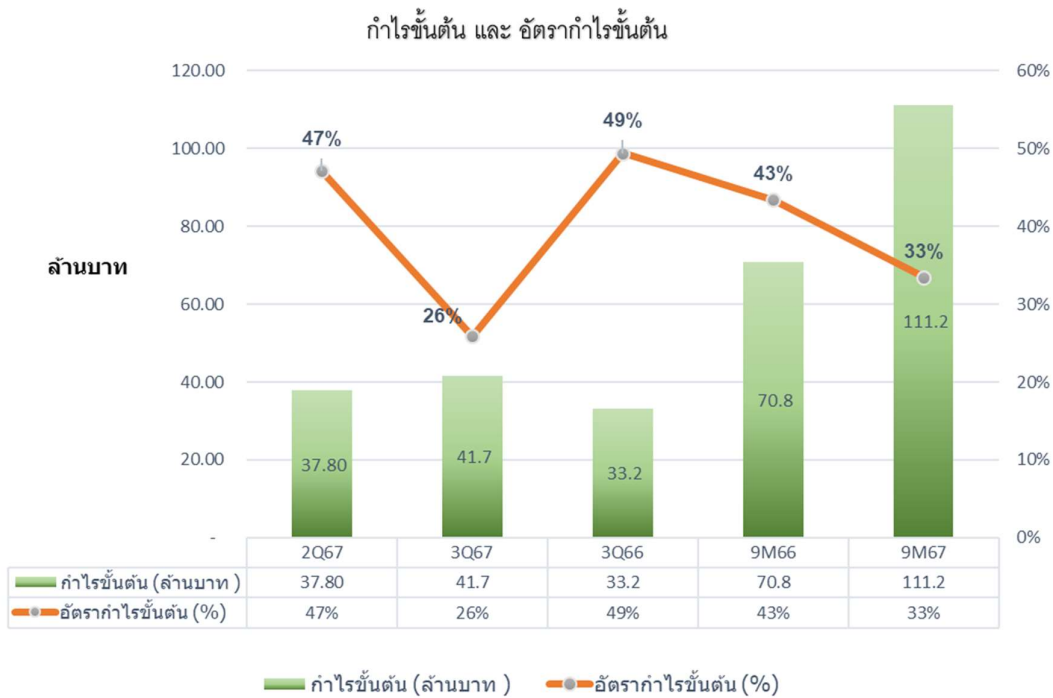
อัตราส่วนทางการเงินที่สำคัญ
แบบรายไตรมาส

อัตราส่วนทางการเงิน	ไตรมาส 3/2567	ไตรมาส 2/2567	เพิ่มขึ้น (ลดลง)	%QoQ	ไตรมาส 3/2566	เพิ่มขึ้น (ลดลง)	%YoY
อัตราส่วนกำไรขั้นต้น (GP Margin)	26%	47%	-21%	-45%	49%	-24%	-48%
อัตราส่วนกำไรสุทธิ (Net Profit)	13%	21%	-8%	-38%	23%	-10%	-44%
EBITDA	19%	27%	-8%	-29%	31%	-12%	-39%

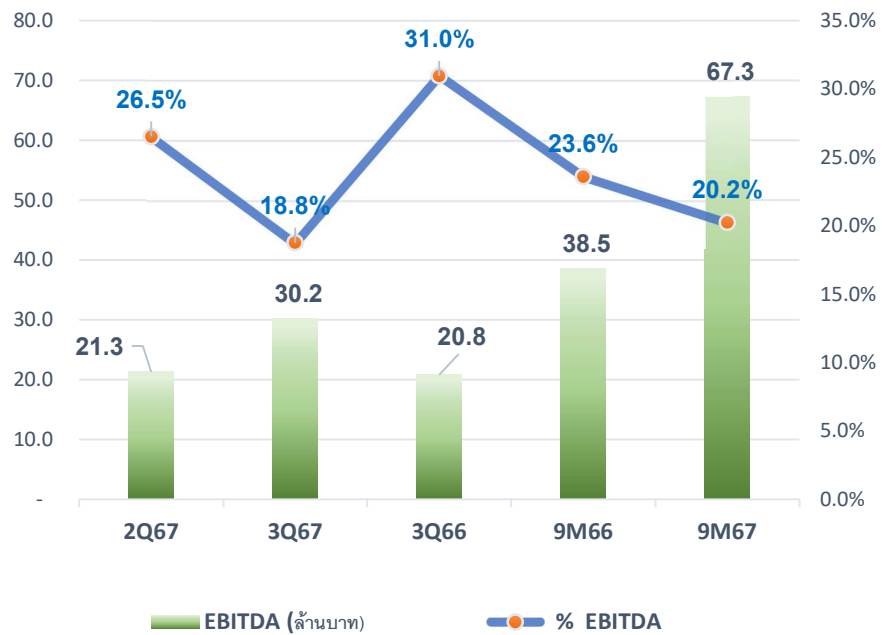
สำหรับงวดเก้าเดือน

อัตราส่วนทางการเงิน	9M/2567	9M/2566	เพิ่มขึ้น (ลดลง)	%9Mo9M
อัตราส่วนกำไรขั้นต้น (GP Margin)	33%	43%	-10%	-23%
อัตราส่วนกำไรสุทธิ (Net Profit)	16%	15%	1%	4%
EBITDA	20%	24%	-3%	-14%

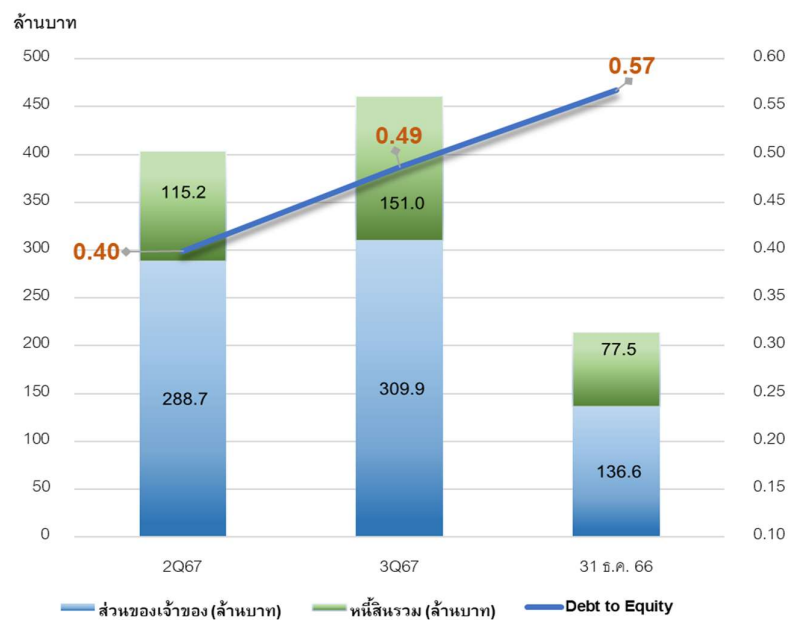
อัตราส่วนทางการเงิน	ไตรมาส 3/2567	ไตรมาส 2/2567	เพิ่มขึ้น (ลดลง)	%QoQ	31 ธ.ค. 66	เพิ่มขึ้น (ลดลง)	%YoY
อัตราส่วนหนี้สินต่อทุน (D/E)	0.49	0.40	9%	22%	0.57	-8%	-14%
อัตราผลตอบแทนจากสินทรัพย์ (ROA)	4.9%	5.1%	-0.3%	-5.1%	7.7%	-2.8%	-36.7%
อัตราส่วนผลตอบแทนต่อส่วนของผู้ถือหุ้น (ROE)	6.8%	5.9%	1.0%	16.5%	11.4%	-4.6%	-40.4%
*** ROA & ROE Pro Rata Rate							



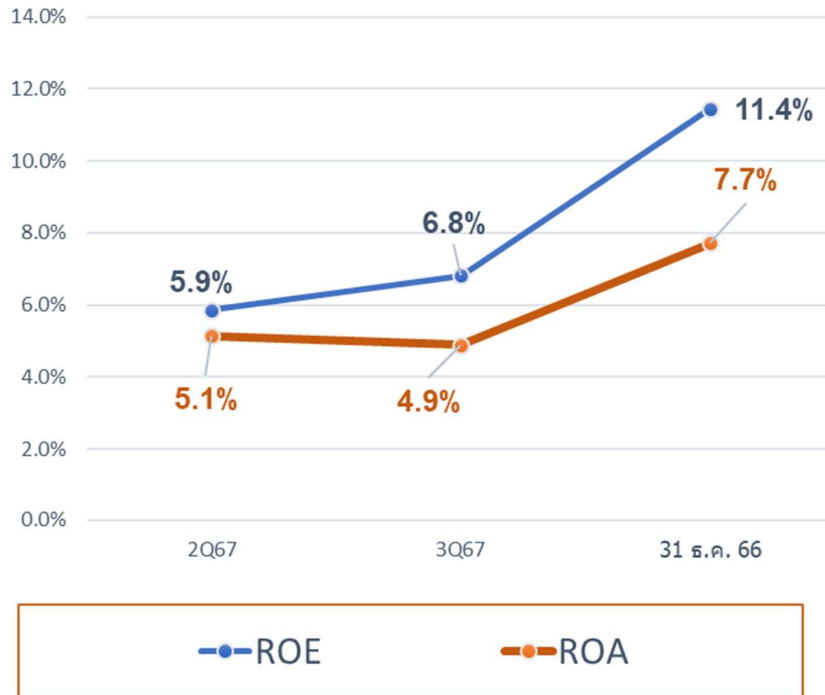
อัตรากำไรจากการดำเนินงาน (EBITDA)



อัตราส่วนหนี้สินต่อทุน (D/E)



อัตราส่วนวัดผลตอบแทนจากการลงทุน (Pro Rata Rate)



ขอแสดงความนับถือ

นางสาว นุชนาถ แสงซัจจ์

ประธานเจ้าหน้าที่ฝ่ายบัญชีและการเงิน