

ที่ LTS S-004/2567

วันที่ 14 สิงหาคม 2567

เรื่อง การวิเคราะห์และคำอธิบายของฝ่ายจัดการสำหรับงวดหกเดือนสิ้นสุดวันที่ 30 มิถุนายน 2567

เรียน กรรมการและผู้จัดการตลาดหลักทรัพย์แห่งประเทศไทย

บทสรุปผู้บริหาร

ภาพรวมผลการดำเนินงาน ในไตรมาสที่ 2 ของปี 2567 เป็นที่น่าพอใจ ทั้งในด้านการเติบโตของรายได้ และจำนวนเงินกำไรสุทธิ โดยทางด้านรายได้มีการเติบโตจากการเพิ่มขึ้นของรายได้จากธุรกิจด้านการพัฒนาระบบ IT SOLUTIONS ในขณะที่ การรับรู้รายได้จากงานโครงการขนาดใหญ่ ก็เป็นไปตามแผนธุรกิจที่ได้วางเป้าหมายไว้ โดยยังคงรับรู้อย่างต่อเนื่องตามแผนงานและความคืบหน้าโครงการก่อสร้างของลูกค้า จึงส่งผลให้บริษัทมีกำไรสุทธิที่เพิ่มขึ้นอย่างมาก เมื่อเปรียบเทียบกับ ไตรมาสเดียวกัน และ งวดหกเดือนเดียวกัน ของปีก่อนหน้า

ผลการดำเนินงาน

ภาพรวมผลการดำเนินงานของครึ่งปีแรกของปี 2567 มีแนวโน้มการเติบโตที่ดี โดยมีกำไรเบ็ดเสร็จสำหรับงวดหกเดือน ปี 2567 จำนวน 32.3 ล้านบาท เมื่อเทียบกับงวดเดียวกันของปีก่อน ที่จำนวน 9.6 ล้านบาท ซึ่งเพิ่มขึ้นคิดเป็นร้อยละ 236 ในขณะที่ผลประกอบการแบบรายไตรมาสสำหรับงวด ก็แสดงการเติบโตเพิ่มขึ้นเช่นเดียวกัน โดยไตรมาส 2/2567 มีกำไรเบ็ดเสร็จจำนวน 16.8 ล้านบาท เมื่อเปรียบเทียบกับผลการดำเนินงานในไตรมาส 1/2567 ที่จำนวน 15.48 ล้านบาท คิดเป็นเพิ่มขึ้นร้อยละ 8.5

ฐานะการเงิน

ณ วันที่ 30 มิถุนายน 2567 สินทรัพย์รวม อยู่ที่จำนวน 407.3 ล้านบาท ซึ่งเมื่อเทียบกับสิ้นเดือน ธันวาคม 2566 ซึ่งเพิ่มขึ้นจำนวน 189 ล้านบาท คิดเป็นร้อยละ 89 โดยมีสาเหตุหลักจากการเพิ่มขึ้นของ เงินสดและเงินฝากธนาคาร จำนวน 110 ล้านบาท คิดเป็น ร้อยละ 230 เนื่องจากการออกหุ้น IPO เมื่อเดือน พฤษภาคม 2567 และ การเพิ่มขึ้นของ ลูกหนี้การค้า จำนวน 83 ล้านบาท คิดเป็นร้อยละ 147 จากยอดขายของโครงการสวนสาธารณะอัจฉริยะ ซึ่งมีการให้จำนวนวันเครดิตยาวกว่าลูกหนี้การค้ารายย่อยทั่วไป รวมถึงลูกหนี้จากงานพัฒนาระบบ IT SOLUTIONS ช่วงเดือน มิถุนายน 2567

ทั้งนี้ บริษัทมีการบริหารจัดการสภาพคล่องให้มีประสิทธิภาพ โดยสามารถบริหารจำนวนวันเครดิตทางด้าน เจ้าหนี้การค้าให้มีระยะเวลาที่ยาวขึ้นด้วยเช่นกัน ดังจะเห็นได้จากการเพิ่มขึ้นของ เจ้าหนี้การค้าและเจ้าหนี้อื่น จำนวน 24.7 ล้านบาท หรือ ร้อยละ 99 จากสิ้นเดือนธันวาคม 2566

ด้านส่วนของผู้ออกหุ้น เพิ่มขึ้นจากสิ้นเดือน ธันวาคม 2566 เป็นจำนวน 152.1 ล้านบาท หรือ ร้อยละ 111 จากการออกหุ้น IPO และกำไรสะสมที่เพิ่มขึ้นอันเนื่องมาจาก ผลกำไรจากการดำเนินงานสะสมในช่วงหกเดือนแรกของปี 2567 จำนวน 32 ล้าน

ในภาพรวม บริษัท ยังคงดำเนินนโยบายด้านการเงินด้วยความระมัดระวัง โดย อัตราส่วนหนี้สินต่อทุน สำหรับไตรมาส 2/2567 ใกล้เคียงในอัตราที่ต่ำคือ 0.4 เท่า ซึ่งลดลงจาก ไตรมาสก่อนหน้า เนื่องจาก มีการเพิ่มขึ้นของส่วน ของเจ้าของ จากการออกหุ้น IPO

ผลการดำเนินงาน เปรียบเทียบรายไตรมาส

งบกำไรขาดทุน และกำไรขาดทุนเบ็ดเสร็จอื่น	ไตรมาส 2/2567	ไตรมาส 1/2567	เพิ่มขึ้น (ลดลง)	%QoQ	ไตรมาส 2/2566	เพิ่มขึ้น (ลดลง)	%YoY
รายได้จากการขายและการให้บริการ	80.3	91.1	(10.9)	(11.9)	36.5	43.8	119.9
ต้นทุนขายและการให้บริการ	42.5	59.3	(16.8)	(28.3)	23.0	19.5	84.5
กำไรขั้นต้น	37.8	31.8	6.0	18.7	13.5	24.3	180.5
รายได้อื่น	0.2	0.2	-	-	1.0	(0.8)	(80.4)
กำไร (ขาดทุน) จากการเปลี่ยนแปลง ในมูลค่ายุติธรรมของหนี้สินอนุพันธ์	0.0	0.1	(0.1)	(90.0)	0.2	(0.2)	(96.4)
กำไรก่อนค่าใช้จ่าย	38.0	32.1	5.9	18.3	14.7	23.3	158.2
ค่าใช้จ่ายในการขาย	5.6	4.9	0.7	14.9	4.5	1.1	25.4
ค่าใช้จ่ายในการบริหาร	10.2	7.4	2.8	37.8	10.5	(0.3)	(3.2)
กำไรก่อนต้นทุนทางการเงินและภาษีเงินได้	22.1	19.8	2.3	11.9	(0.3)	22.5	(6,805.5)
ต้นทุนทางการเงิน	0.8	0.6	0.2	33.3	0.4	0.4	116.2
กำไรก่อนภาษีเงินได้	21.3	19.2	2.1	11.2	(0.7)	22.0	(3,146.9)
ค่าใช้จ่ายภาษีเงินได้	4.5	4.0	0.5	13.3	(0.1)	4.6	(9,160.0)
กำไรสำหรับงวด	16.8	15.2	1.6	10.7	(0.6)	17.4	(2,684.3)
กำไร (ขาดทุน) เบ็ดเสร็จอื่น							
กำไรจากการวัดมูลค่าใหม่ของภาระผูกพัน ผลประโยชน์พนักงาน	-	0.4	(0.4)	100.0	-	-	100.0
ค่าใช้จ่ายภาษีเงินได้เกี่ยวกับการวัดมูลค่าใหม่ ของภาระผูกพันผลประโยชน์พนักงาน	-	0.1	(0.1)	100.0	-	-	100.0
กำไรเบ็ดเสร็จรวมสำหรับงวด	16.8	15.48	1.3	8.5	(0.6)	17.4	(2,684.3)

ผลการดำเนินงาน เปรียบเทียบสำหรับงวดหกเดือน

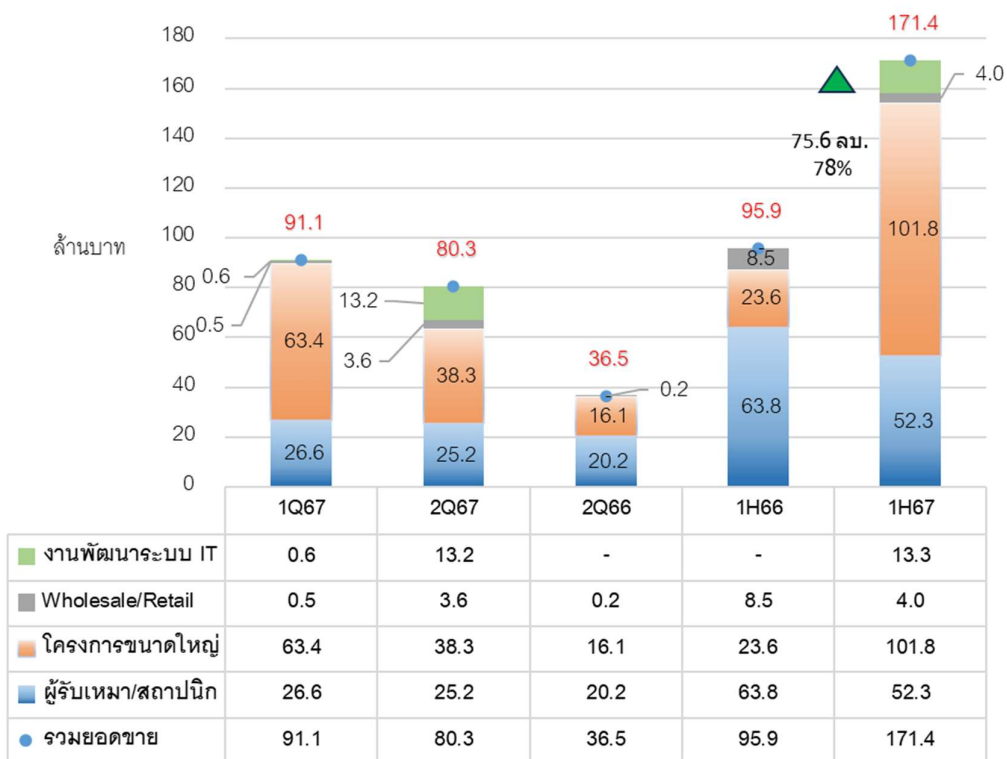
งบกำไรขาดทุน และกำไรขาดทุนเบ็ดเสร็จอื่น	งวด 1H/2567	งวด 1H/2566	เพิ่มขึ้น (ลดลง)	%1Ho1H
รายได้จากการขายและการให้บริการ	171.4	95.8	75.6	78.9
ต้นทุนขายและการให้บริการ	101.9	58.2	43.7	75.1
กำไรขั้นต้น	69.5	37.6	31.9	84.8
รายได้อื่น	0.4	2.2	(1.8)	(81.8)
กำไร (ขาดทุน) จากการเปลี่ยนแปลง ในมูลค่ายุติธรรมของหนี้สินอนุพันธ์	0.1	0.4	(0.3)	(75.0)
กำไรก่อนค่าใช้จ่าย	70.0	40.2	29.8	74.1
ค่าใช้จ่ายในการขาย	10.5	8.1	2.4	29.6
ค่าใช้จ่ายในการบริหาร	17.6	18.5	(0.9)	(4.9)
กำไรก่อนต้นทุนทางการเงินและภาษีเงินได้	41.9	13.6	28.3	208.1
ต้นทุนทางการเงิน	1.4	0.8	0.6	75.0
กำไรก่อนภาษีเงินได้	40.5	12.8	27.7	216.4
ค่าใช้จ่ายภาษีเงินได้	8.5	3.2	5.3	165.6
กำไรสำหรับงวด	32.0	9.6	22.4	233.3
กำไร (ขาดทุน) เบ็ดเสร็จอื่น				
กำไรจากการวัดมูลค่าใหม่ของภาวะผูกพัน ผลประโยชน์พนักงาน	0.4	-	0.4	100.0
ค่าใช้จ่ายภาษีเงินได้เกี่ยวกับการวัดมูลค่าใหม่ ของภาวะผูกพันผลประโยชน์พนักงาน	0.1	-	0.1	100.0
กำไรเบ็ดเสร็จรวมสำหรับงวด	32.3	9.60	22.7	236.5

รายได้จากการขายและบริการ

- รายได้ สำหรับงวดหกเดือนแรก ของปี 2567 อยู่ที่จำนวน 171.4 ล้านบาท เมื่อเทียบกับงวดเดียวกันในปีก่อนหน้า ที่ 95.8 ล้านบาท เพิ่มขึ้น 75.6 ล้านบาท คิดเป็นร้อยละ 78 ซึ่งมาจากการเพิ่มขึ้นของรายได้ จากกลุ่มโครงการขนาดใหญ่อย่างต่อเนื่องตามความคืบหน้าของงานทั้งในไตรมาสแรก และไตรมาสที่ 2 และรายได้จากงานพัฒนาระบบ IT SOLUTIONS ที่เริ่มมีการรับรู้ในไตรมาสที่ 2/2567

สำหรับรายได้ประจำไตรมาส 2/2567 มีรายได้จำนวน 80.3 ล้านบาท เมื่อเทียบกับไตรมาส 1/2567 ที่จำนวน 91.1 ล้าน โดยมียอดลดลงจำนวน 10.9 ล้านบาท คิดเป็นร้อยละ 12 เนื่องจากการลดลงของรายได้โครงการขนาดใหญ่ ทั้งนี้เป็นไปตามแผนงานการส่งมอบสินค้า ที่ต้องสอดคล้องกับการดำเนินการก่อสร้างของโครงการที่กำหนดโดยลูกค้า

รายได้จากการขายและบริการ - จำแนกตามกลุ่มลูกค้า



ต้นทุนขายและการให้บริการ / กำไรขั้นต้น / อัตรากำไรขั้นต้น

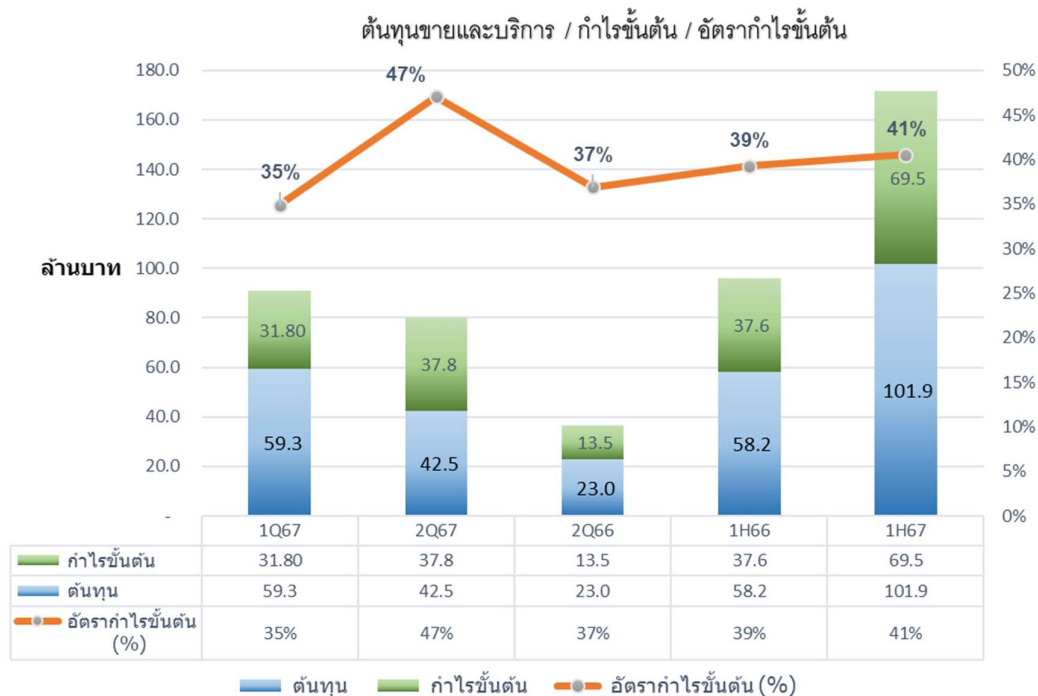
- **ต้นทุนขายและการให้บริการ** สำหรับงวดหกเดือนแรก ของปี 2567 อยู่ที่จำนวน 101.9 ล้านบาท เทียบกับงวดเดียวกันในปีก่อนหน้า ที่จำนวน 58.2 ล้านบาท เพิ่มขึ้น 43.7 ล้านบาท คิดเป็นร้อยละ 75 ซึ่งเป็นการเพิ่มขึ้นที่สอดคล้องกับยอดขายที่เพิ่มขึ้นด้วย

ทั้งนี้ในส่วนของเฉพาะไตรมาส 2/2567 มีต้นทุนขายจำนวน 42.5 ล้านบาท เทียบกับไตรมาสก่อนหน้า ที่จำนวน 59.3 ล้านบาท ซึ่งลดลง จำนวน 16.8 ล้านบาท คิดเป็น ร้อยละ 28 ทั้งนี้ เนื่องจาก ต้นทุนของงานด้านการพัฒนาระบบ IT SOLUTIONS เป็นงานบริการที่มีต้นทุนที่เกิดจากการพัฒนาระบบโดยทีมงานของบริษัทเอง ซึ่งมีลักษณะเป็นต้นทุนคงที่ในลักษณะเงินเดือน จึงทำให้การบริหารต้นทุนทำได้ดีและมีประสิทธิภาพ

- **กำไรขั้นต้น** สำหรับงวดหกเดือนแรก ของปี 2567 อยู่ที่จำนวน 69.5 ล้านบาท เทียบกับงวดเดียวกันในปีก่อนหน้า ซึ่งมีกำไรขั้นต้นอยู่เพียง 37.6 ล้านบาท โดยเพิ่มขึ้น 31.9 ล้านบาท คิดเป็นร้อยละ 85

ทั้งนี้ในส่วนของเฉพาะไตรมาส 2/2567 มีกำไรขั้นต้นที่ 37.8 ล้านบาท เทียบกับไตรมาสก่อนหน้า ที่จำนวน 31.8 ล้านบาท ซึ่งเพิ่มขึ้นจำนวน จำนวน 6 ล้านบาท คิดเป็นอัตราเพิ่มขึ้นร้อยละ 19 ซึ่งการเพิ่มขึ้นของกำไรขั้นต้นนี้ เป็นในทิศทางที่สอดคล้องกับการเพิ่มขึ้นของรายได้

- **อัตรากำไรขั้นต้น** สำหรับงวดหกเดือนแรก ของปี 2567 อยู่ที่ร้อยละ 41 ซึ่งสูงกว่างวดเดียวกันในปีก่อนหน้า ที่มีจำนวนร้อยละ 39 ทั้งนี้หากพิจารณาเป็นรายไตรมาส อัตราของไตรมาส 2/2567 มีอัตราสูงถึงร้อยละ 47 สาเหตุเนื่องจาก รายได้จากการพัฒนาระบบ IT SOLUTIONS ในไตรมาสที่ 2 นั้น มีสัดส่วนอัตรากำไรขั้นต้นที่ดี



ค่าใช้จ่ายในการขาย / ค่าใช้จ่ายบริหาร / กำไรสุทธิ

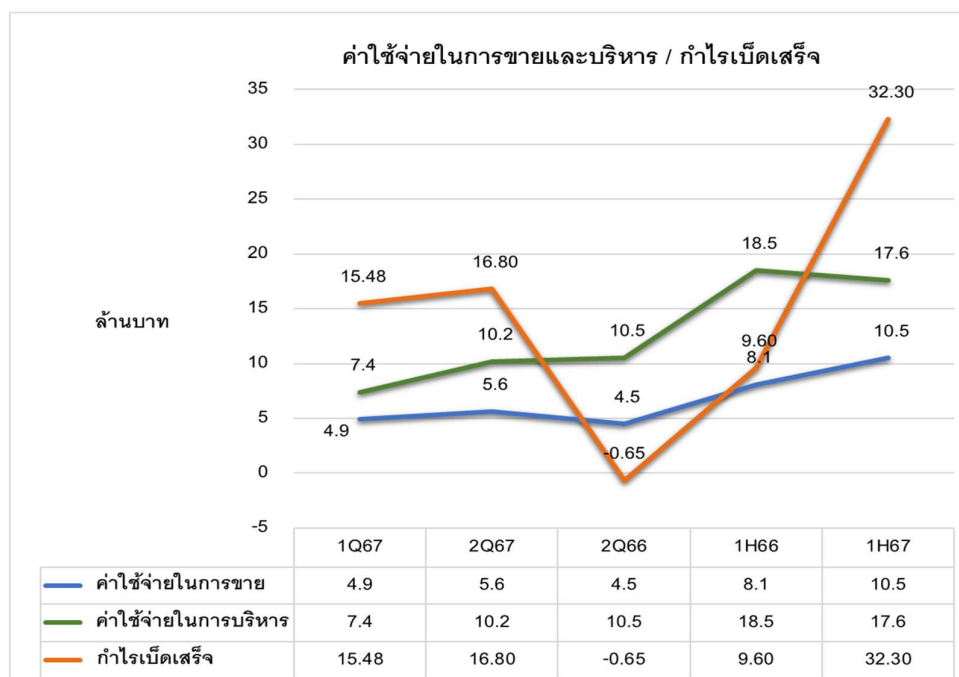
- ค่าใช้จ่ายในการขาย สำหรับงวดหกเดือนแรก ของปี 2567 อยู่ที่จำนวน 10.5 ล้านบาท เทียบกับงวดเดียวกันในปีก่อนหน้า ซึ่งมีจำนวน 8.1 ล้านบาท เพิ่มขึ้น 2.4 ล้านบาท คิดเป็นร้อยละ 29 มาจากการเพิ่มขึ้นของค่านายหน้า ซึ่งสอดคล้องกับการเพิ่มขึ้นของรายได้
- ค่าใช้จ่ายบริหาร สำหรับงวดหกเดือนแรก ของปี 2567 อยู่ที่จำนวน 17.6 ล้านบาท เทียบกับงวดเดียวกันในปีก่อนหน้า ซึ่งมีจำนวน 18.5 ล้านบาท ลดลงเล็กน้อยจำนวน 0.9 ล้านบาท คิดเป็นร้อยละ 4.9

ทั้งนี้ในส่วนของเฉพาะไตรมาส 2/2567 มีค่าใช้จ่ายบริหารจำนวน 10.2 ล้านบาท เทียบกับไตรมาสก่อนหน้า ที่มีจำนวน 7.4 ล้านบาท เพิ่มขึ้น จำนวน 2.8 ล้านบาท คิดเป็น ร้อยละ 37 ทั้งนี้ เนื่องจากบริษัท มีค่าใช้จ่ายด้านการโฆษณาประชาสัมพันธ์ทางสื่อต่าง ๆ ในช่วงของการเสนอขายหุ้น IPO

- กำไรเบ็ดเสร็จ สำหรับงวดหกเดือนแรก ของปี 2567 อยู่ที่จำนวน 32.3 ล้านบาท เทียบกับงวดเดียวกันในปีก่อนหน้า ซึ่งมีจำนวนเพียง 9.6 ล้านบาท เพิ่มขึ้นจำนวน 22.7 ล้านบาท คิดเป็นร้อยละ 236

ทั้งนี้ในส่วนของเฉพาะไตรมาส 2/2567 มีกำไรเบ็ดเสร็จจำนวน 16.8 ล้านบาท ซึ่งเพิ่มขึ้น จำนวน 1.3 ล้านบาท คิดเป็น ร้อยละ 8.5 จากไตรมาสก่อนหน้า ซึ่งมีจำนวน 15.48 ล้านบาท

ดังนั้นในส่วนของภาพรวมงวดหกเดือนแรกของปี 2567 มีผลประกอบการที่ดีและเติบโตเพิ่มขึ้นเป็นที่น่าพอใจ



ฐานะการเงิน

งบแสดงฐานะการเงิน (แบบย่อ)	30 มิถุนายน 67.	31 ธันวาคม 66.	เพิ่มขึ้น (ลดลง)	%QoQ
สินทรัพย์หมุนเวียน	360.8	170.6	190.2	111.5
สินทรัพย์ไม่หมุนเวียน	43.1	43.4	(0.3)	(0.7)
รวมสินทรัพย์	403.9	214.0	189.9	88.7
หนี้สินหมุนเวียน	101.7	62.3	39.4	63.2
หนี้สินไม่หมุนเวียน	13.5	151.1	(137.6)	(91.1)
รวมหนี้สิน	115.2	213.4	(98.3)	(46.0)
ส่วนของผู้ถือหุ้น	288.7	136.6	152.1	111.3

รายละเอียดสินทรัพย์

งบแสดงฐานะการเงิน (แบบย่อ)	30 มิถุนายน 67	31 ธันวาคม 66	เพิ่มขึ้น (ลดลง)	%QoQ
เงินสดและเงินฝากธนาคาร *	158.8	48.1	110.7	230.1
ลูกหนี้การค้า - สุทธิ	140.3	56.7	83.6	147.4
สินค้าคงเหลือ - สุทธิ	54.2	56.4	(2.2)	(3.9)
สินทรัพย์หมุนเวียนอื่น	14.0	16.5	(2.5)	(15.2)
อสังหาริมทรัพย์เพื่อการลงทุน	10.8	10.8	-	-
สินทรัพย์ถาวร,สินทรัพย์ไม่มีตัวตน และสินทรัพย์สิทธิการใช้ - สุทธิ	9.0	7.8	1.2	15.4
สินทรัพย์ไม่หมุนเวียนอื่น	16.8	17.7	(0.9)	(5.1)
รวมสินทรัพย์	403.9	214.0	189.9	88.7

หมายเหตุ * รวมรายการเงินฝากธนาคารที่มีข้อจำกัดในการใช้

ณ วันที่ 30 มิถุนายน 2567 บริษัทมีสินทรัพย์รวม จำนวน 403.9 ล้านบาท เพิ่มขึ้นจาก ณ วันที่ 31 ธันวาคม 2566 จำนวน 189.9 ล้านบาท คิดเป็นอัตราร้อยละ 89 เนื่องจากสาเหตุดังต่อไปนี้

การเพิ่มขึ้นของเงินสดและเงินฝากธนาคาร จำนวน 110 ล้านบาท คิดเป็นร้อยละ 230 จากสิ้นเดือน ธันวาคม 2566 เนื่องจาก เงินรับจากการขายหุ้น IPO ในช่วงเดือน พฤษภาคม 2567

- การเพิ่มขึ้นของลูกหนี้การค้าและลูกหนี้อื่น จำนวน 83 ล้านบาท คิดเป็น ร้อยละ 147 จากสิ้นเดือนธันวาคม 2566 เนื่องจากยอดขายของโครงการสวนสาธารณะอัจฉริยะ ในช่วงเดือน มีนาคม 2567ซึ่งมีการให้จำนวนวัน เครดิตยาวกว่าลูกหนี้การค้ารายย่อยทั่วไป และยอดรายได้จากงานพัฒนาระบบ IT SOLUTIONS ในช่วงเดือน มิถุนายน 2567

รายละเอียดหนี้สิน

งบแสดงฐานะการเงิน (แบบย่อ)	30 มิถุนายน 67	31 ธันวาคม 66	เพิ่มขึ้น (ลดลง)	%QoQ
เงินกู้ยืมจากสถาบันการเงิน **	38.4	26.0	12.4	47.7
เจ้าหนี้การค้าและเจ้าหนี้อื่น	49.6	25.0	24.6	98.4
หนี้สินตามสัญญาเช่า **	5.3	4.8	0.5	10.4
ภาษีเงินได้ค้างจ่าย	7.4	8.4	(1.0)	(11.9)
หนี้สินหมุนเวียนอื่น	9.3	8.1	1.2	14.8
ภาระผูกพันผลประโยชน์พนักงาน	5.22	5.1	0.1	2.4
รวมหนี้สิน	115.2	77.4	37.8	48.9

หมายเหตุ ** รวมรายการทั้งส่วนหนี้สินหมุนเวียนและไม่หมุนเวียน

ณ วันที่ 30 มิถุนายน 2567 บริษัทมีหนี้สินรวม จำนวน 115.2 ล้านบาท เพิ่มขึ้นจาก ณ วันที่ 31 ธันวาคม 2566 จำนวน 37.8 ล้านบาท คิดเป็นอัตราร้อยละ 49 ของหนี้สินรวมในปีก่อน เนื่องจากสาเหตุดังต่อไปนี้

- การเพิ่มขึ้นของเงินกู้ยืมจากสถาบันการเงิน จำนวน 12.4 ล้านบาท คิดเป็น ร้อยละ 47.7 จากสิ้นเดือน ธันวาคม 2566 เนื่องจาก บริษัทมีการสั่งซื้อสินค้าจากต่างประเทศโดยใช้วงเงินสินเชื่อระยะสั้น (Trust Receipt)
- การเพิ่มขึ้นของเจ้าหนี้การค้าและเจ้าหนี้อื่น จำนวน 24.6 ล้านบาท คิดเป็น ร้อยละ 98 จากสิ้นเดือน ธันวาคม 2566 เนื่องจาก บริษัท มีการซื้อสินค้าเพื่อขายให้แก่โครงการสวนสาธารณะอัจฉริยะ ในช่วง ปลายเดือน มิถุนายน 2567 และยังไม่ถึงกำหนดชำระ

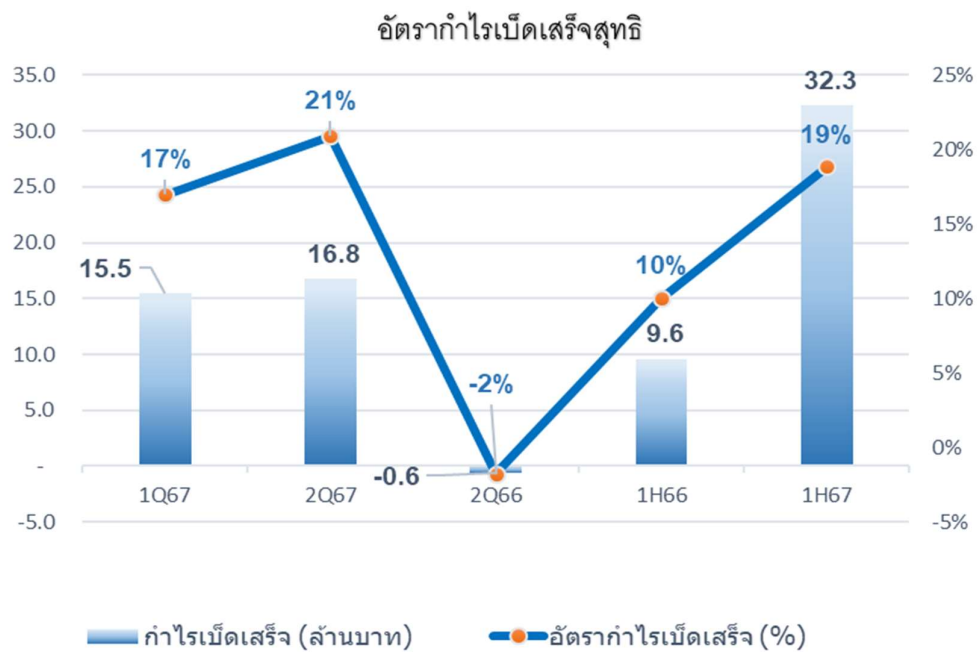
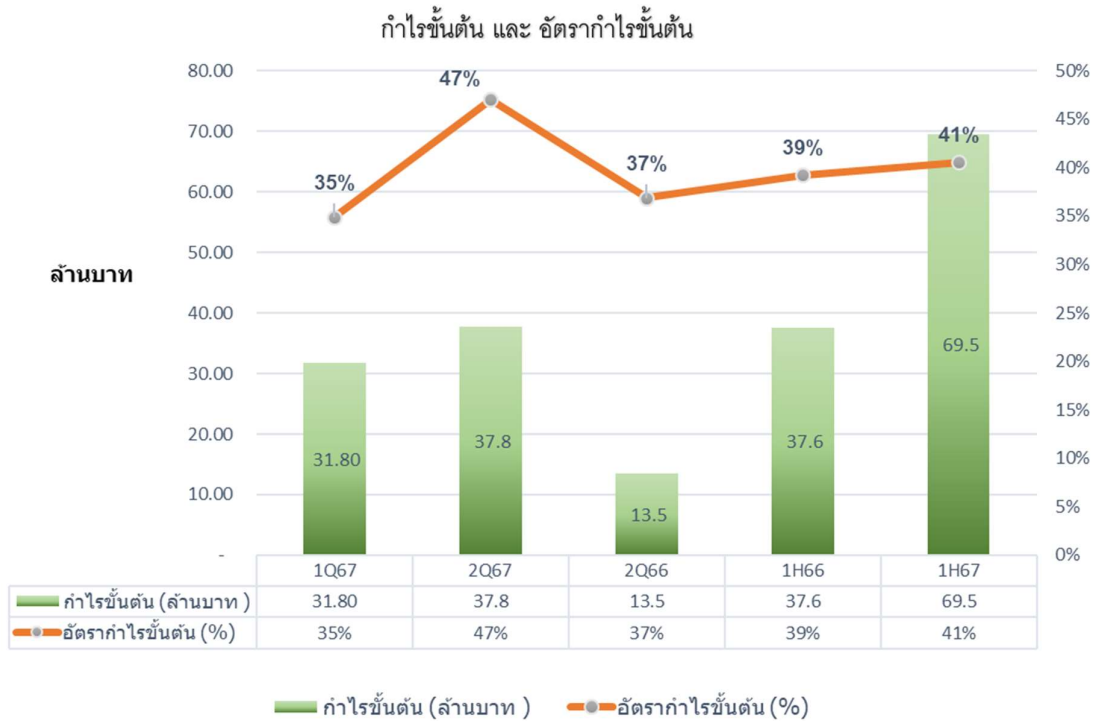
ส่วนของผู้ถือหุ้น

ณ วันที่ 30 มิถุนายน 2567 บริษัทมีส่วนของผู้ถือหุ้น จำนวน 288.7 ล้านบาท เพิ่มขึ้นจาก ณ วันที่ 31 ธันวาคม 2566 จำนวน 152.1 ล้านบาท คิดเป็นอัตราร้อยละ 111 ของยอดในปีก่อน เนื่องจากการเพิ่มขึ้นของทุนจากการออกหุ้น IPO และการเพิ่มขึ้นของกำไรสะสม จากยอดกำไรเบ็ดเสร็จสำหรับงวดหกเดือน ปี 2567 จำนวน 32 ล้านบาท

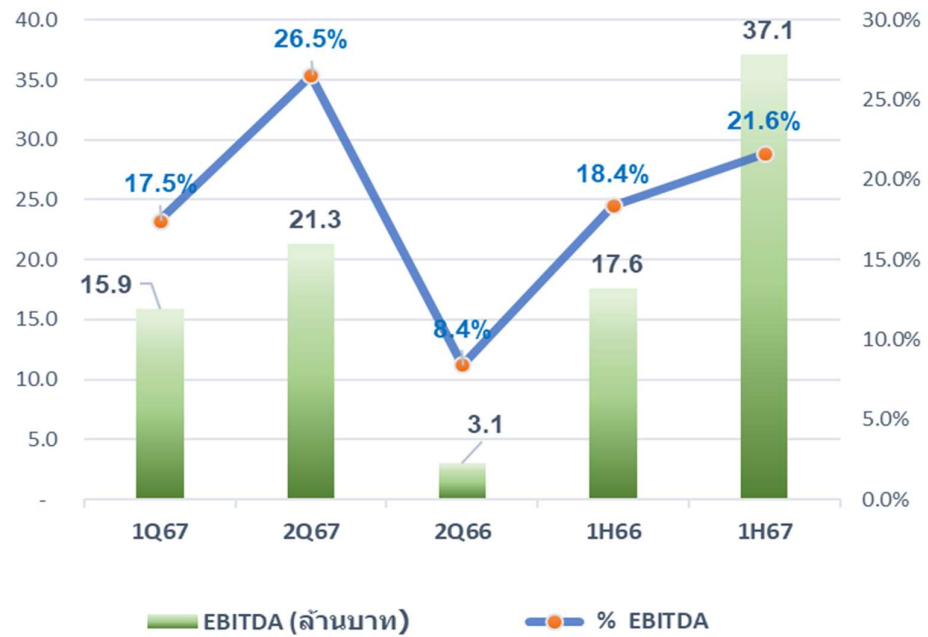
อัตราส่วนทางการเงินที่สำคัญ

อัตราส่วนทางการเงิน	ไตรมาส	ไตรมาส	เพิ่มขึ้น	%QoQ	ไตรมาส	เพิ่มขึ้น	%YoY
	2/2567	1/2567	(ลดลง)		2/2566	(ลดลง)	
อัตราส่วนกำไรขั้นต้น (GP Margin)	47%	35%	12%	35%	37%	10%	28%
อัตราส่วนกำไรสุทธิ (Net Profit)	21%	17%	4%	23%	-2%	23%	-1275%
EBITDA	27%	17%	9%	52%	8%	18%	217%
อัตราส่วนหนี้สินต่อทุน (D/E)	0.40	0.66	-26%	-40%	0.66	-26%	-40%
อัตราผลตอบแทนจากสินทรัพย์ (ROA)	5.1%	6.5%	-1%	-21%	-0.3%	5%	-1588%
อัตราส่วนผลตอบแทนต่อส่วนของผู้ถือหุ้น (ROE)	5.8%	10.0%	-4%	-42%	-0.6%	6%	-1128%
*** ROA & ROE Pro Rata Rate							

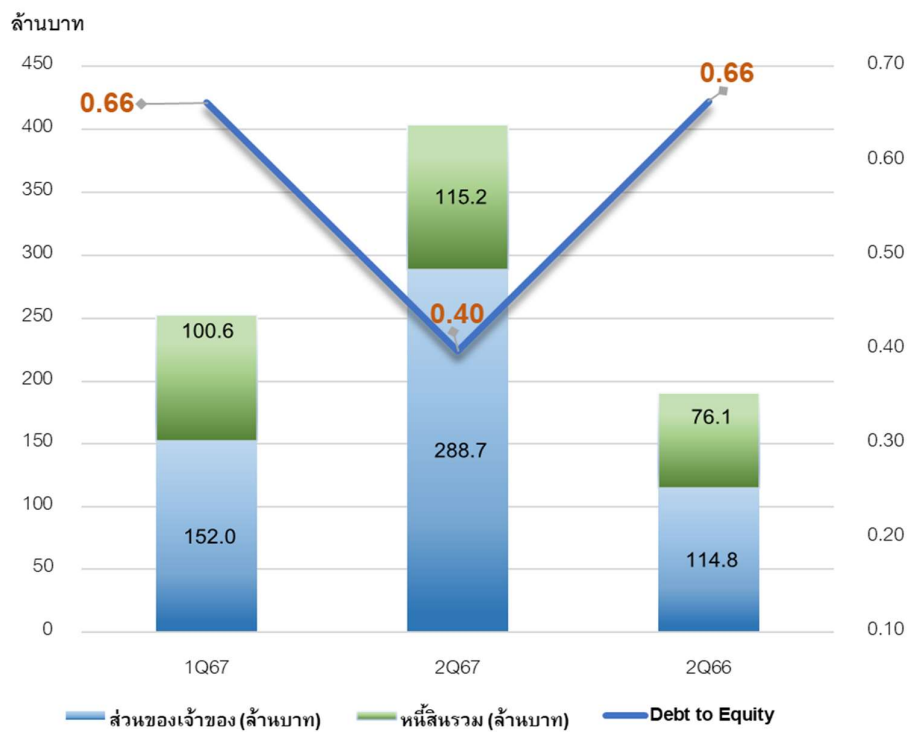
อัตราส่วนทางการเงิน	1H/2567	1H/2566	เพิ่มขึ้น (ลดลง)	%1Ho1H
อัตราส่วนกำไรขั้นต้น (GP Margin)	41%	39%	1%	3%
อัตราส่วนกำไรสุทธิ (Net Profit)	19%	10%	9%	88%

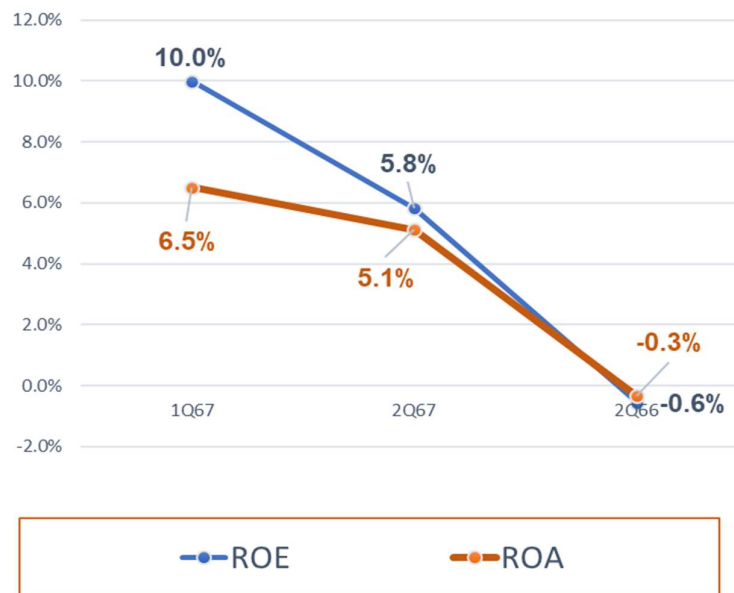


อัตรากำไรจากการดำเนินงาน (EBITDA)



อัตราส่วนหนี้สินต่อทุน (D/E)



อัตราส่วนวัดผลตอบแทนจากการลงทุน (Pro Rata Rate)


ขอแสดงความนับถือ

นางสาว นุชนาถ แสงขัจจ์

ประธานเจ้าหน้าที่ฝ่ายบัญชีและการเงิน