

ที่ LTS S-001/2567

วันที่ 15 พฤษภาคม 2567

เรื่อง การวิเคราะห์และคำอธิบายของฝ่ายจัดการสำหรับงวดสามเดือนสิ้นสุดวันที่ 31 มีนาคม 2567

เรียน กรรมการและผู้จัดการตลาดหลักทรัพย์แห่งประเทศไทย

### บทสรุปผู้บริหาร

เศรษฐกิจในไตรมาสแรกของปี 2567 ยังคงมีแนวโน้มการขยายตัวที่ต่อเนื่อง แม้ว่าจะมีอัตราการเติบโตที่ช้าลง การบริโภคภาคเอกชนอาจมีการลดลงจากช่วงต้นปีเนื่องจากมาตรการลดหย่อนภาษี E-receipt ที่หมดลง อย่างไรก็ตาม ภาครัฐบาลแห่งประเทศไทย ยังคงคาดการณ์ว่าความเชื่อมั่นของผู้บริโภคยังอยู่ในทิศทางที่ฟื้นตัว เมื่อเทียบกับปีก่อนหน้า อีกทั้งการลงทุนภาคเอกชนปรับตัวดีขึ้นตามการทยอยลงทุนของธุรกิจใหม่ ๆ ส่งผลให้มีการอนุญาตก่อสร้างเพิ่มขึ้น อาทิ พื้นที่เพื่ออุตสาหกรรมและโรงงาน และเพื่อการพาณิชย์ ซึ่งเป็นผลดีต่อธุรกิจของบริษัท

ส่วนการใช้จ่ายภาครัฐ ถึงแม้จะมีการชะลอตัวจากงบประมาณปี 2567 ที่ล่าช้า แต่โครงการภาครัฐที่บริษัทได้จัดจำหน่ายสินค้าอยู่นั้น ยังคงสามารถดำเนินงานไปได้ตามปกติ จากการใช้งบประมาณเดิมที่ได้รับการจัดสรรมาแล้ว

สำหรับรายได้ส่วนเพิ่มเติมอื่นนั้น บริษัทมีการขยายการจำหน่ายแบบขายส่งไปยังต่างจังหวัดเพิ่มมากขึ้น และมีการรับรู้รายได้บริการจากการพัฒนาโปรแกรมสำเร็จรูปเพิ่มเติมจากปี 2566

### ผลการดำเนินงาน

ภาพรวมผลการดำเนินงาน ในไตรมาสแรกของปี 2567 เป็นที่น่าพอใจอย่างยิ่ง จากการเพิ่มขึ้นของรายได้ ซึ่งเป็นไปตามแผนธุรกิจที่ได้วางเป้าหมายไว้ และในขณะเดียวกันยังคงสามารถรักษาระดับอัตราผลกำไรขั้นต้นไว้ได้ รวมถึงการบริหารจัดการค่าใช้จ่ายในการบริหารให้อยู่ในงบประมาณเดิมใกล้เคียงกับไตรมาสเดียวกันของปีก่อนได้ จึงส่งผลให้ผลประกอบการของไตรมาสที่ 1/2567 มีกำไรสุทธิ เพิ่มขึ้นจำนวน 5.18 ล้านบาท คิดเป็นร้อยละ 50 จากไตรมาสเดียวกันของปีก่อน โดยไตรมาส 1/2567 มีกำไรเบ็ดเสร็จจำนวน 15.48 ล้านบาท เมื่อเทียบกับ ไตรมาส 1/2566 จำนวน 10.30 ล้านบาท

### ฐานะการเงิน

ณ วันที่ 31 มีนาคม 2567 สินทรัพย์รวม อยู่ที่จำนวน 252.7 ล้านบาท จากการเพิ่มขึ้นของ ลูกหนี้การค้า จำนวน 55.3 ล้านบาท คิดเป็น ร้อยละ 98 จากสิ้นเดือนธันวาคม 2566 เนื่องจากยอดขายของโครงการสวนสาธารณะ อัจฉริยะ ซึ่งมีการให้จำนวนวันเครดิตยาวกว่าลูกหนี้การค้ารายย่อยทั่วไป

ทั้งนี้ บริษัท มีการบริหารจัดการเครดิต โดยสามารถบริหารจำนวนวันเครดิตทางด้านเจ้าหนี้การค้าให้มีระยะเวลาที่ยาวขึ้นด้วยเช่นกัน ดังจะเห็นได้จากการเพิ่มขึ้นของ เจ้าหนี้การค้าและเจ้าหนี้อื่น จำนวน 12.3 ล้านบาท หรือ ร้อยละ 49 จากสิ้นเดือนธันวาคม 2566

ด้านส่วนของผู้ถือหุ้น เพิ่มขึ้น จำนวน 15.4 ล้านบาท หรือ ร้อยละ 11 จากกำไรสะสมที่เพิ่มขึ้นอันเนื่องมาจากกำไรจากการดำเนินงานในไตรมาส 1/2567

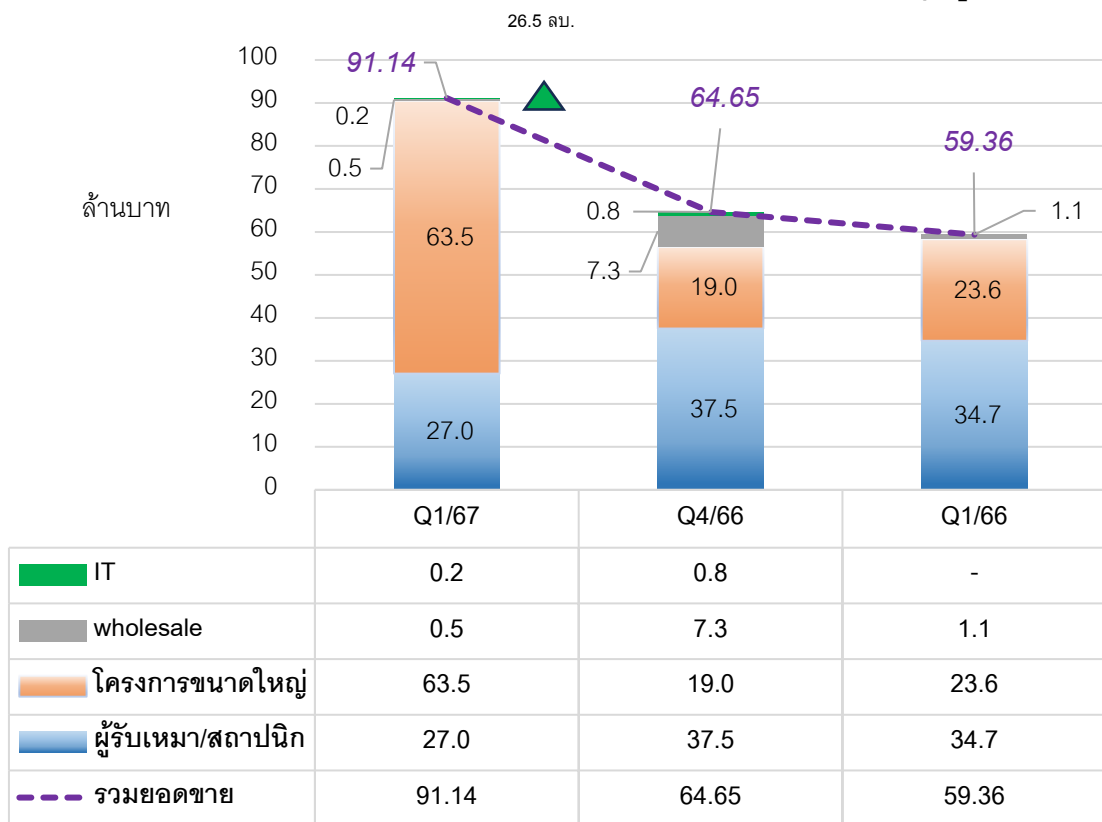
ในภาพรวม บริษัท ยังคงดำเนินนโยบายด้านการเงินด้วยความระมัดระวัง และรักษาระดับ อัตราส่วนหนี้สินต่อทุน สำหรับไตรมาส 1/2567 ไว้ได้ในอัตราที่ต่ำคือ 0.66 เท่าซึ่งใกล้เคียงกับ งวดที่ผ่านมา คือ ไตรมาส 4/2566 เท่ากับ 0.57 เท่า

### ผลการดำเนินงาน

งบกำไรขาดทุน และกำไรขาดทุนเบ็ดเสร็จอื่น	ไตรมาส 1/2567	ไตรมาส 4/2566	เพิ่มขึ้น (ลดลง)	%QoQ	ไตรมาส 1/2566	เพิ่มขึ้น ลดลง	%YoY
รายได้จากการขายและการให้บริการ	91.1	64.6	26.5	41.0	59.4	31.7	53.37
ต้นทุนขายและการให้บริการ	59.3	45.7	13.6	29.8	35.9	23.4	65.2
<b>กำไรขั้นต้น</b>	<b>31.8</b>	<b>18.9</b>	<b>12.9</b>	<b>68.3</b>	<b>23.5</b>	<b>8.3</b>	<b>35.3</b>
รายได้อื่น	0.2	0.2	0.0	25.0	1.4	(1.2)	(85.7)
กำไร (ขาดทุน) จากการเปลี่ยนแปลง ในมูลค่ายุติธรรมของหนี้สินอนุพันธ์	0.1	0.1	0.0	(27.3)	0.6	(0.5)	(86.7)
<b>กำไรก่อนค่าใช้จ่าย</b>	<b>32.1</b>	<b>19.2</b>	<b>12.9</b>	<b>67.3</b>	<b>25.5</b>	<b>6.58</b>	<b>25.8</b>
ค่าใช้จ่ายในการขาย	4.9	5.1	-0.2	(3.4)	3.7	1.2	32.4
ค่าใช้จ่ายในการบริหาร	7.4	5.1	2.3	45.7	7.8	(0.4)	(5.1)
<b>กำไรก่อนต้นทุนทางการเงินและภาษีเงินได้</b>	<b>19.8</b>	<b>9.0</b>	<b>10.8</b>	<b>119.3</b>	<b>14</b>	<b>5.8</b>	<b>41.3</b>
ต้นทุนทางการเงิน	0.6	0.4	0.2	50.0	0.4	0.2	50.0
<b>กำไรก่อนภาษีเงินได้</b>	<b>19.2</b>	<b>8.6</b>	<b>10.6</b>	<b>122.5</b>	<b>13.6</b>	<b>5.6</b>	<b>41.0</b>
ค่าใช้จ่ายภาษีเงินได้	4.0	2.2	1.8	81.8	3.3	0.7	21.2
<b>กำไรสำหรับงวด</b>	<b>15.2</b>	<b>6.4</b>	<b>8.8</b>	<b>136.4</b>	<b>10.3</b>	<b>4.9</b>	<b>47.4</b>
<b>กำไร (ขาดทุน) เบ็ดเสร็จอื่น</b>							
กำไรจากการวัดมูลค่าใหม่ของภาระผูกพัน ผลประโยชน์พนักงาน	0.4	-	0.4	100.0	-	0.4	100.0
ค่าใช้จ่ายภาษีเงินได้เกี่ยวกับการวัดมูลค่าใหม่ ของภาระผูกพันผลประโยชน์พนักงาน	0.1	-	0.1	100.0	-	0.1	100.0
				-			
<b>กำไรเบ็ดเสร็จรวมสำหรับงวด</b>	<b>15.5</b>	<b>6.4</b>	<b>9.1</b>	<b>141.1</b>	<b>10.30</b>	<b>5.2</b>	<b>50.3</b>

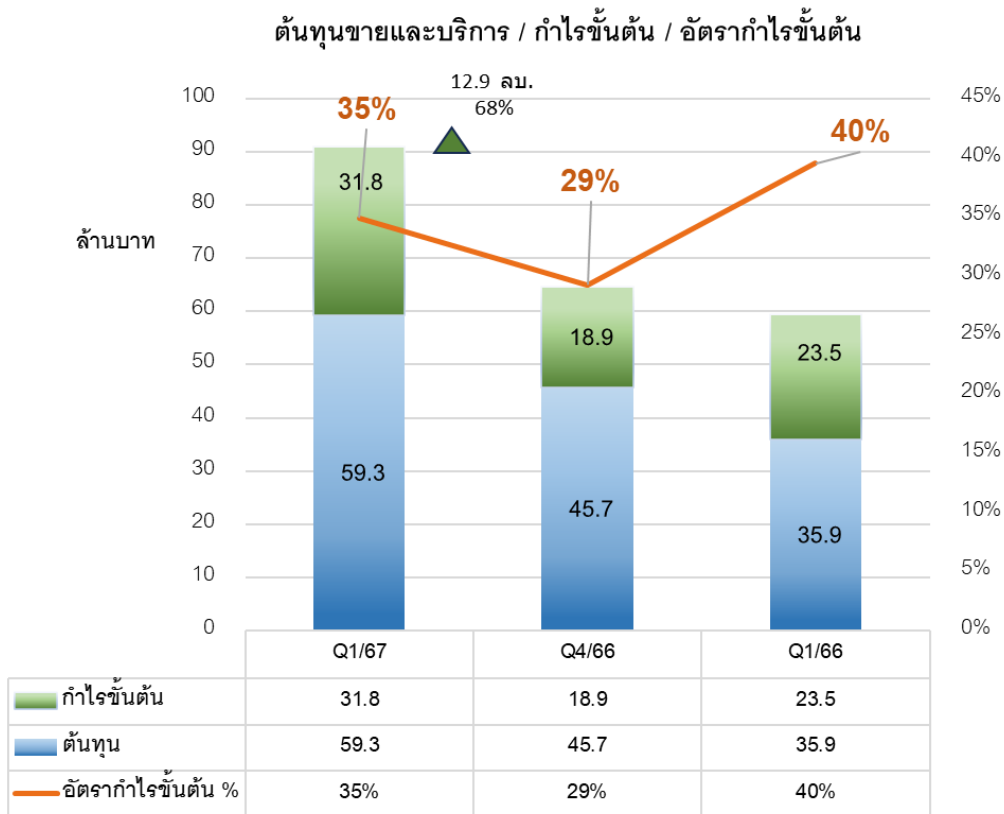
**รายได้จากการขายและบริการ**

- **รายได้** ในไตรมาส 1/2567 อยู่ที่จำนวน 91.1 ล้านบาท เพิ่มขึ้น 26.49 ล้านบาท คิดเป็นร้อยละ 41 เมื่อเทียบกับไตรมาส 4/2566 หรือ เพิ่มขึ้น 31.8 ล้านบาท หรือคิดเป็นร้อยละ 54 เมื่อเทียบกับไตรมาส 1/2566 โดยการเพิ่มขึ้นนี้มีปัจจัยหลักมาจากการเพิ่มขึ้นของรายได้โครงการขนาดใหญ่ ได้แก่รายได้จากการขายสินค้า สำหรับโครงการสวนสาธารณะอัจฉริยะ 44.5 ล้านบาท ในขณะที่ยอดรายได้จาก กลุ่มผู้รับเหมา/สถาปนิก ลดลงเล็กน้อย โดยมาจากปัจจัยด้านฤดูกาล ซึ่งเป็นปกติที่ยอดขายช่วงต้นปี จะน้อยกว่าช่วงปลายปี

**รายได้จากการขายและบริการ - จำแนกตามกลุ่มลูกค้า**

**ต้นทุนขายและการให้บริการ / กำไรขั้นต้น / อัตรากำไรขั้นต้น**


- **ต้นทุนขายและการให้บริการ** ในไตรมาส 1/2567 อยู่ที่จำนวน 59.3 ล้านบาท ซึ่งเพิ่มขึ้น จำนวน 13.6 ล้านบาท คิดเป็น ร้อยละ 29.8 จากไตรมาส 4/2566 หรือ เพิ่มขึ้น 23.4 ล้านบาท หรือคิดเป็นร้อยละ 65 จากไตรมาส 1/2566 ทั้งนี้ เป็นการเพิ่มขึ้นที่สอดคล้องกับยอดขายที่เพิ่มขึ้นด้วย
- **กำไรขั้นต้น** ในไตรมาส 1/2567 อยู่ที่จำนวน 31.8 ล้านบาท เพิ่มขึ้น จำนวน 12.9 ล้านบาท คิดเป็นอัตราเพิ่มขึ้นถึงร้อยละ 68 จากไตรมาส 4/2566 หรือ เพิ่มขึ้น จำนวน 8.37 ล้านบาท คิดเป็นอัตราเพิ่มขึ้นถึงร้อยละ 36 จากไตรมาส 1/2566

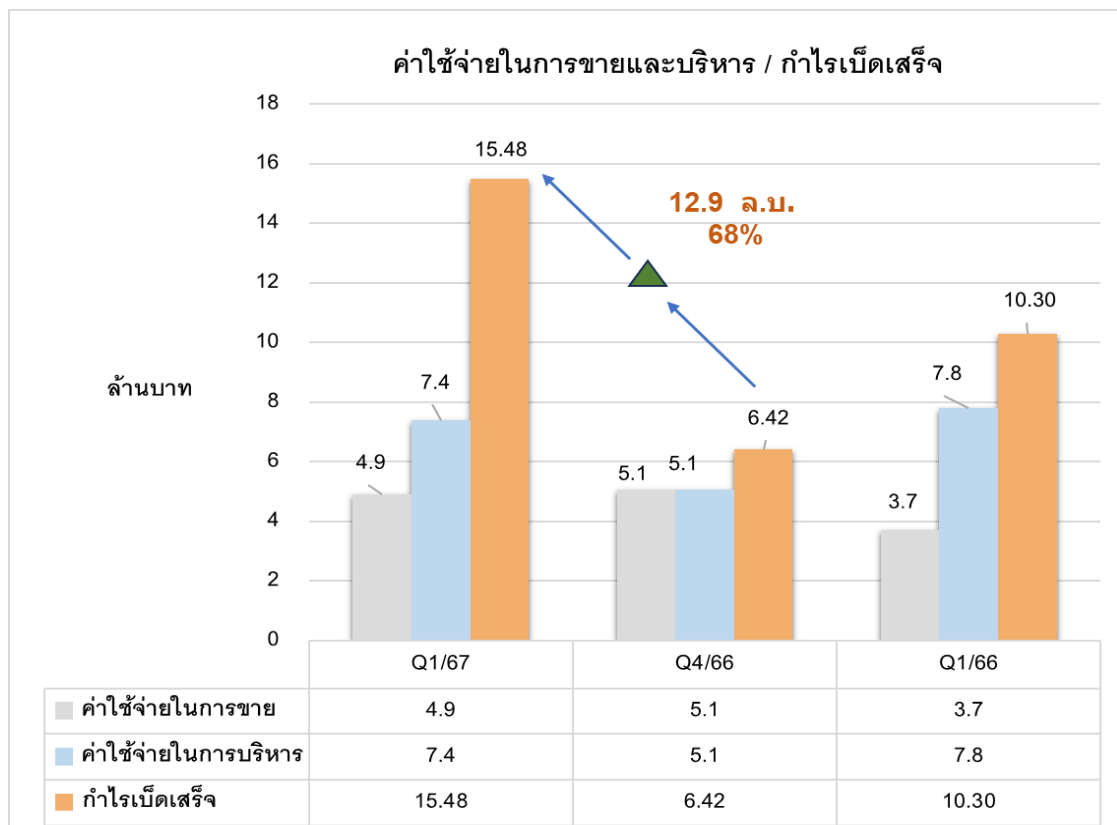
- **อัตรากำไรขั้นต้น** ในไตรมาส 1/2567 อยู่ที่ร้อยละ 35 ซึ่งสูงกว่า ไตรมาส 4/2566 ที่มีจำนวนร้อยละ 29 ทั้งนี้เมื่อเทียบกับ ไตรมาส 1/2566 ซึ่งมีจำนวนร้อยละ 40 สาเหตุเนื่องจาก สัดส่วนรายได้ในไตรมาสที่ 1 ปี 2567 นั้นมาจากกลุ่มลูกค้าโครงการเป็นส่วนใหญ่ ซึ่งโดยธรรมชาติจะมีอัตรากำไรที่ไม่สูงเท่าลูกค้ากลุ่มอื่น อย่างไรก็ตามบริษัทยังคงสามารถรักษาระดับอัตรากำไรขั้นต้นได้มากกว่าร้อยละ 30 ซึ่งเป็นนโยบายอัตรากำไรขั้นต้นที่บริษัทตั้งเป้าหมายไว้



#### ค่าใช้จ่ายในการขาย / ค่าใช้จ่ายบริหาร / กำไรสุทธิ

- **ค่าใช้จ่ายในการขาย** ในไตรมาส 1/2567 เท่ากับ 4.9 ล้านบาท ไม่มีการเปลี่ยนแปลงอย่างเป็นสาระสำคัญ ยังคงมีระดับใกล้เคียงกับไตรมาสก่อนหน้า โดยไตรมาส 1/2567 มีค่าใช้จ่ายในการขายอยู่ที่จำนวน 4.9 ล้านบาท และ ไตรมาส 4/2566 อยู่ที่จำนวน 5.1 ล้านบาท อย่างไรก็ตามเมื่อเทียบกับไตรมาส 1/2566 อยู่ที่จำนวน 3.68 ล้านบาท เพิ่มขึ้น 1.19 ล้านบาท ซึ่งมาจากเงินเดือนค่าแรง ผลประโยชน์อื่นของพนักงานรวมไปถึงค่านายหน้า ซึ่งสอดคล้องกับการเพิ่มขึ้นของรายได้

- ค่าใช้จ่ายบริหาร ในไตรมาส 1/2567 เท่ากับ 7.4 ล้านบาท เพิ่มขึ้นจาก ไตรมาสก่อนหน้า จำนวน 2.3 ล้านบาท คิดเป็น ร้อยละ 45 สาเหตุหลักเนื่องจากเงินเดือนพนักงานฝ่ายพัฒนาระบบ IT ซึ่ง ในไตรมาสที่ 4/2566 ถือเป็น ต้นทุนการให้บริการ แต่ในไตรมาสที่ 1/2567 นั้น ค่าใช้จ่ายบางส่วนถูกบันทึกเป็นค่าใช้จ่ายขายและบริหาร เนื่องจากการพัฒนาซอฟต์แวร์สำหรับใช้ในองค์กร ซึ่งไม่ก่อให้เกิดรายได้โดยตรง จึงไม่ถือเป็นต้นทุนการให้บริการ 
- กำไรเบ็ดเสร็จ ในไตรมาส 1/2567 อยู่ที่จำนวน 15.48 ล้านบาท เพิ่มขึ้นจาก ไตรมาสก่อนหน้า จำนวน 9.1 ล้านบาท คิดเป็นร้อยละ 141 หรือเพิ่มขึ้น 5.2 ล้านบาท หรือ คิดเป็นร้อยละ 50 จากไตรมาส 1/2566 เนื่องจากยอดขายที่เพิ่มขึ้น และยังคงรักษาระดับอัตรากำไรขั้นต้นไว้ได้ดี และยังสามารถควบคุมระดับค่าใช้จ่ายขายและบริหารให้คงที่ได้ จึงส่งผลให้กำไรเบ็ดเสร็จในงวดนี้เพิ่มสูงขึ้น



**ฐานะการเงิน**

งบแสดงฐานะการเงิน (แบบย่อ)	31 มีนาคม 67.	31 ธันวาคม 66.	เพิ่มขึ้น (ลดลง)	%QoQ
สินทรัพย์หมุนเวียน	208.6	170.6	38.0	22.3
สินทรัพย์ไม่หมุนเวียน	44.0	43.4	0.6	1.4
รวมสินทรัพย์	252.6	214.0	38.6	18.0
หนี้สินหมุนเวียน	85.6	62.3	23.3	37.4
หนี้สินไม่หมุนเวียน	15.0	15.1	(0.1)	(0.7)
รวมหนี้สิน	100.6	77.4	23.2	30.0
ส่วนของผู้ถือหุ้น	152.0	136.6	15.4	11.3

**รายละเอียดสินทรัพย์**

งบแสดงฐานะการเงิน (แบบย่อ)	31 มีนาคม 67.	31 ธันวาคม 66.	เพิ่มขึ้น (ลดลง)	%QoQ
เงินสดและเงินฝากธนาคาร *	38.0	48.1	(10.1)	(21.0)
ลูกหนี้การค้า - สุทธิ	112.0	56.7	55.3	97.5
สินค้าคงเหลือ - สุทธิ	51.0	56.4	(5.4)	(9.6)
สินทรัพย์หมุนเวียนอื่น	14.6	16.5	(1.9)	(11.5)
อสังหาริมทรัพย์เพื่อการลงทุน	10.8	10.8	-	-
สินทรัพย์ถาวร,สินทรัพย์ไม่มีตัวตน และสินทรัพย์สิทธิการใช้ - สุทธิ	9.6	7.8	1.8	23.1
สินทรัพย์ไม่หมุนเวียนอื่น	16.7	17.7	(1.0)	(5.6)
<b>รวมสินทรัพย์</b>	<b>252.7</b>	<b>214.0</b>	<b>38.7</b>	<b>18.1</b>

หมายเหตุ \* รวมรายการเงินฝากธนาคารที่มีข้อจำกัดในการใช้

ณ วันที่ 31 มีนาคม 2567 บริษัทมีสินทรัพย์รวม จำนวน 252.7 ล้านบาท เพิ่มขึ้นจาก ณ วันที่ 31 ธันวาคม 2566 จำนวน 38.7 ล้านบาท คิดเป็นอัตราเติบโตร้อยละ 38.7 ของสินทรัพย์รวมในไตรมาสเดียวกันในปีก่อน เนื่องจากสาเหตุดังต่อไปนี้

- การเพิ่มขึ้นของลูกหนี้การค้าและลูกหนี้อื่น จำนวน 55.3 ล้านบาท คิดเป็น ร้อยละ 98 จากสิ้นเดือน ธันวาคม 2566 เนื่องจากยอดขายของโครงการสวนสาธารณะอัจฉริยะ ซึ่งมีการให้จำนวนวันเครดิตยาวกว่าลูกหนี้การค้ารายย่อยทั่วไป

## คำอธิบายและการวิเคราะห์ผลการดำเนินงาน

- การลดลงของเงินสดและเงินฝากธนาคาร จำนวน 10.0 ล้านบาท คิดเป็นร้อยละ 21 จากสิ้นเดือน ธันวาคม 2566 เนื่องจากการจ่ายชำระค่าสินค้า ในช่วงปลายเดือน มีนาคม 2567

### รายละเอียดหนี้สิน

งบแสดงฐานะการเงิน (แบบย่อ)	31 มีนาคม 67.	31 ธันวาคม 66.	เพิ่มขึ้น (ลดลง)	%QoQ
เงินกู้ยืมจากสถาบันการเงิน **	31.7	26.0	5.7	21.9
เจ้าหนี้การค้าและเจ้าหนี้อื่น	37.3	25.0	12.3	49.2
หนี้สินตามสัญญาเช่า **	6.1	4.8	1.3	27.1
ภาษีเงินได้ค้างจ่าย	11.3	8.4	2.9	34.5
หนี้สินหมุนเวียนอื่น	9.7	8.1	1.6	19.8
ภาระผูกพันผลประโยชน์พนักงาน	4.5	5.1	(0.6)	(11.8)
<b>รวมหนี้สิน</b>	<b>100.6</b>	<b>77.4</b>	<b>23.2</b>	<b>30.0</b>

หมายเหตุ \*\* รวมรายการทั้งส่วนหนี้สินหมุนเวียนและไม่หมุนเวียน

ณ วันที่ 31 มีนาคม 2567 บริษัทมีหนี้สินรวม จำนวน 100.6 ล้านบาท เพิ่มขึ้นจาก ณ วันที่ 31 ธันวาคม 2566 จำนวน 23.2 ล้านบาท คิดเป็นอัตราร้อยละ 30 ของหนี้สินรวมในปีก่อน เนื่องจากสาเหตุดังต่อไปนี้

- การเพิ่มขึ้นของเงินกู้ยืมจากสถาบันการเงิน จำนวน 5.7 ล้านบาท คิดเป็น ร้อยละ 21.9 จากสิ้นเดือน ธันวาคม 2566 เนื่องจาก บริษัทมีการสั่งซื้อสินค้าจากต่างประเทศโดยใช้วงเงินสินเชื่อระยะสั้น (Trust Receipt)
- การเพิ่มขึ้นของเจ้าหนี้การค้าและเจ้าหนี้อื่น จำนวน 12.3 ล้านบาท คิดเป็น ร้อยละ 49.2 จากสิ้นเดือน ธันวาคม 2566 เนื่องจาก บริษัท มีการซื้อสินค้าเพื่อขายให้แก่โครงการสวนสาธารณะอัจฉริยะ ในช่วงปลายเดือน มีนาคม 2567 และยังไม่ถึงกำหนดชำระ

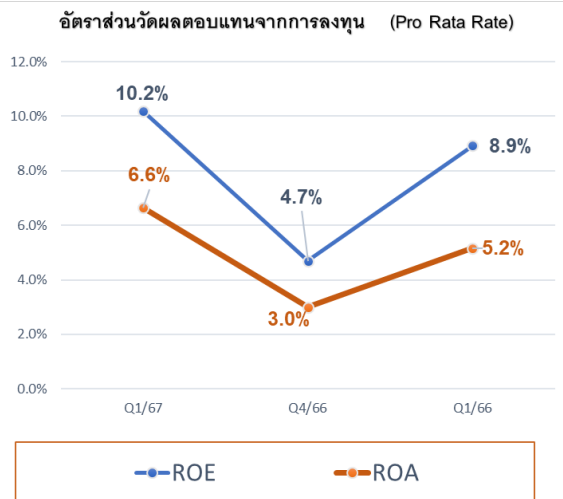
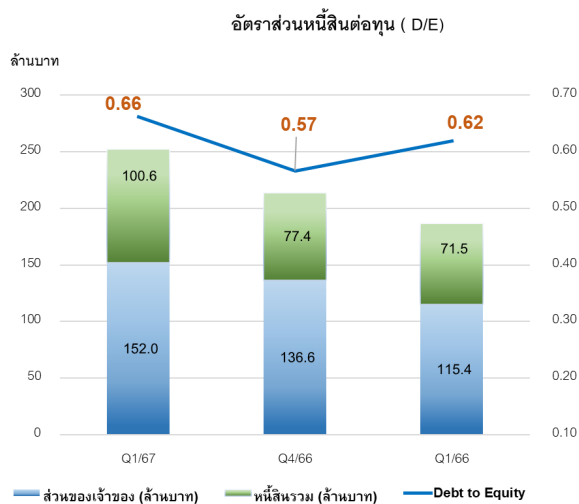
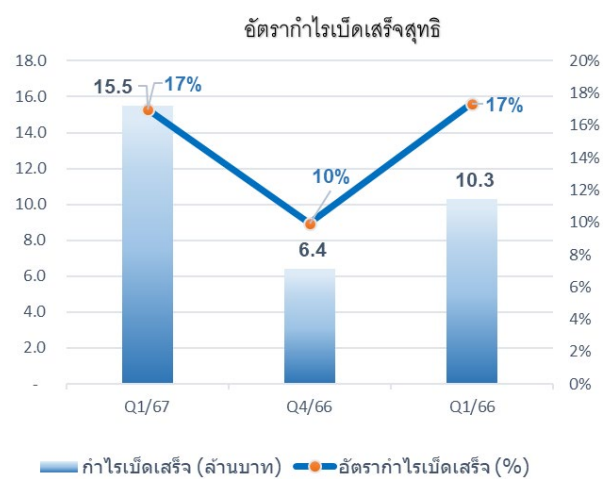
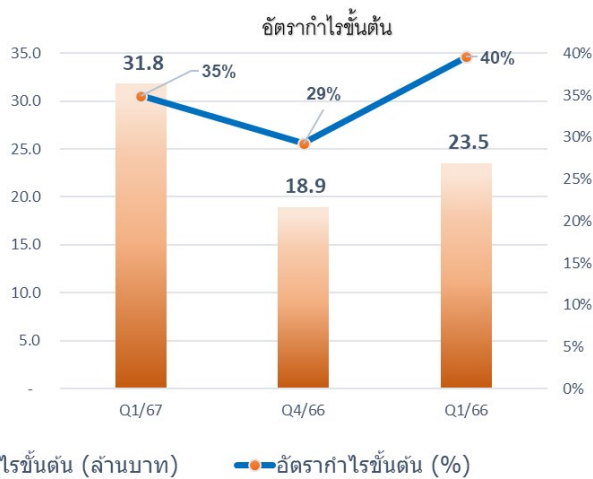
### ส่วนของผู้ถือหุ้น

ณ วันที่ 31 มีนาคม 2567 บริษัทมีส่วนของผู้ถือหุ้น จำนวน 152 ล้านบาท เพิ่มขึ้นจาก ณ วันที่ 31 ธันวาคม 2566 จำนวน 15.4 ล้านบาท คิดเป็นอัตราร้อยละ 11.3 ของยอดในปีก่อน เนื่องจากการเพิ่มขึ้นของกำไรสะสม จากยอดกำไรเบ็ดเสร็จสำหรับงวดไตรมาส 1/2567

**ส่วนทางการเงินที่สำคัญ**

อัตราส่วนทางการเงิน	ไตรมาส	ไตรมาส	เพิ่มขึ้น (ลดลง)	%QoQ	ไตรมาส	เพิ่มขึ้น ลดลง	%YoY
	1/2567	4/2566			1/2566		
อัตราส่วนกำไรขั้นต้น (GP Margin)	35%	29%	6%	19%	40%	-5%	-12%
อัตราส่วนกำไรสุทธิ (Net Profit)	17%	10%	7%	71%	17%	0%	-2%
อัตราส่วน EBITDA	17%	15%	2%	14%	25%	-7%	-29%
อัตราส่วนหนี้สินต่อทุน (D/E)	0.66	0.57	9%	16%	0.62	4%	6%
อัตราผลตอบแทนจากสินทรัพย์ (ROA)	6.6%	3.0%	3.6%	120.0%	5.2%	1.4%	26.9%
อัตราส่วนผลตอบแทนต่อส่วนของผู้ถือหุ้น (ROE)	10.2%	4.7%	5.5%	117.0%	8.9%	1.3%	14.6%

\*\*ROA&ROA - non Pro Rata (กำไร 3 เดือน)





ขอแสดงความนับถือ



นางสาว นุชนาถ แสงซัจจ์

ประธานเจ้าหน้าที่ฝ่ายบัญชีและการเงิน